



Essunga kommun

Årsredovisning 2018

Essunga kommun



Innehållsförteckning

Kommunens organisation.....	6
Diagrammet visar de olika partiernas mandat i kommunfullmäktige de tre senaste mandatperioderna. Mandaten för år 2018 gäller från och med 2018-11-01.	7
Förvaltningsberättelse	7
Ekonomisk omvärldsanalys	7
Övergripande målstyrning och uppföljning	8
<i>Vision och värdeord.....</i>	8
<i>Kommunfullmäktiges verksamhetsmål för god ekonomisk hushållning.....</i>	8
Essunga kommun	10
<i>Viktiga händelser 2018.....</i>	10
<i>Befolkningsutveckling</i>	10
<i>Framtiden.....</i>	11
<i>Väsentliga personalförhållanden.....</i>	11
<i>Folkhälsa</i>	16
<i>Arbetsmarknad.....</i>	17
<i>Andel ekologisk kost, svenskt kött och svenska mejerivaror</i>	17
Finansiell analys	18
<i>God ekonomisk hushållning.....</i>	18
Ekonomisk översikt	27
<i>Sammanfattning</i>	27
<i>Driftsredovisning</i>	28
<i>Investeringsredovisning</i>	28
<i>Kassaflödesanalys.....</i>	32
Nothänvisning	33
Essunga Bostäder AB	45
Stiftelsen Essunga industrier.....	45
Räddningsnämnden.....	46
Kommunalförbundet Göliska IT	47
Verksamhetsberättelse Kommunstyrelse	49
Kommunledningssektorn	49
Måluppfyllelse	50
<i>Boende och befolkning.....</i>	50
<i>Näringsliv och arbetsmarknad.....</i>	51
<i>Finans</i>	54
Samhällsbyggnad	54
Vatten- och avloppsförsörjning.....	55

Väsentliga personalförhållanden.....	56
Ekonomiskt resultat	57
Nyckeltal.....	59
Internkontroll	59
Framtiden	61
Verksamhetsberättelse Socialnämnd	62
Nämndens uppdrag	62
Måluppfyllelse	62
<i>Boende och befolkning</i>	62
<i>Näringsliv och arbetsmarknad</i>	63
<i>Finans</i>	63
Individ- och familjeomsorg.....	64
LSS Funktionshinder	64
Äldreomsorg	65
Väsentliga personalförhållanden.....	65
Ekonomiskt resultat	66
Nyckeltal.....	67
Internkontroll	68
Framtiden	69
Verksamhetsberättelse Utbildningsnämnd.....	70
Nämndens uppdrag	70
Måluppfyllelse	70
<i>Boende och befolkning</i>	70
<i>Näringsliv och arbetsmarknad</i>	72
<i>Finans</i>	74
Skolbarnomsorg	74
Förskola	75
Grundskola & särskola F-9	75
Gymnasieskola & gymnasiesärskola	76
Vuxenutbildning	76
Kultur & bibliotek.....	76
Kulturskola.....	76
Kost och lokalvård	76
Väsentliga personalförhållanden.....	77
Internkontroll	80
Framtiden	81
Verksamhetsberättelse Bygg- och miljönämnd.....	83

Nämndens uppdrag	83
Måluppfyllelse	83
<i>Boende och befolkning</i>	83
Byggkontor	84
Miljökontor	84
Väsentliga personalförhållanden.....	85
Ekonomiskt resultat	86
Internkontroll	87
Framtiden	87

Essunga kommun

Kommunstyrelsens ordförande

Året 2018 är nu historia. Vi kan se tillbaka på ett år där vi tillsammans har fått gjort en hel del. Under året gästades vi av TV4:s politiska expertkommentator Marcus Oscarsson som pratade om politik inför en fullsatt aula. Vi har även genomfört tätortsvandringar i Jonslund, Främ-mestad och Fåglum, vilka har varit mycket uppskattade. Under tätortsvandringarna har vi haft många bra samtal och fått till oss många bra synpunkter från våra invånare, vilka är värdefulla för vårt fortsatta arbete med att stärka utvecklingen i vår kommun.



Nattpatrullen är åter igång. Under 2018 har fokus varit att få till arbetsformer, vilket har tagit en del tid, men vi är övertygade om att Nattpatrullens arbete ska komma till gagn för våra invånare. Valet 2018 genomfördes på ett bra och trivsamt sätt och har präglats

av en valrörelse utan pajkastning och personliga påhopp vilket vi är tacksamma för. 2018 har också inneburit flertalet möten med våra företag och föreningsliv, vilka är viktigt för att fortsätta utveckla vår kommun tillsammans.

Till sist vill jag rikta ett stort tack till personal och invånare som gör Essunga kommun till den bästa.

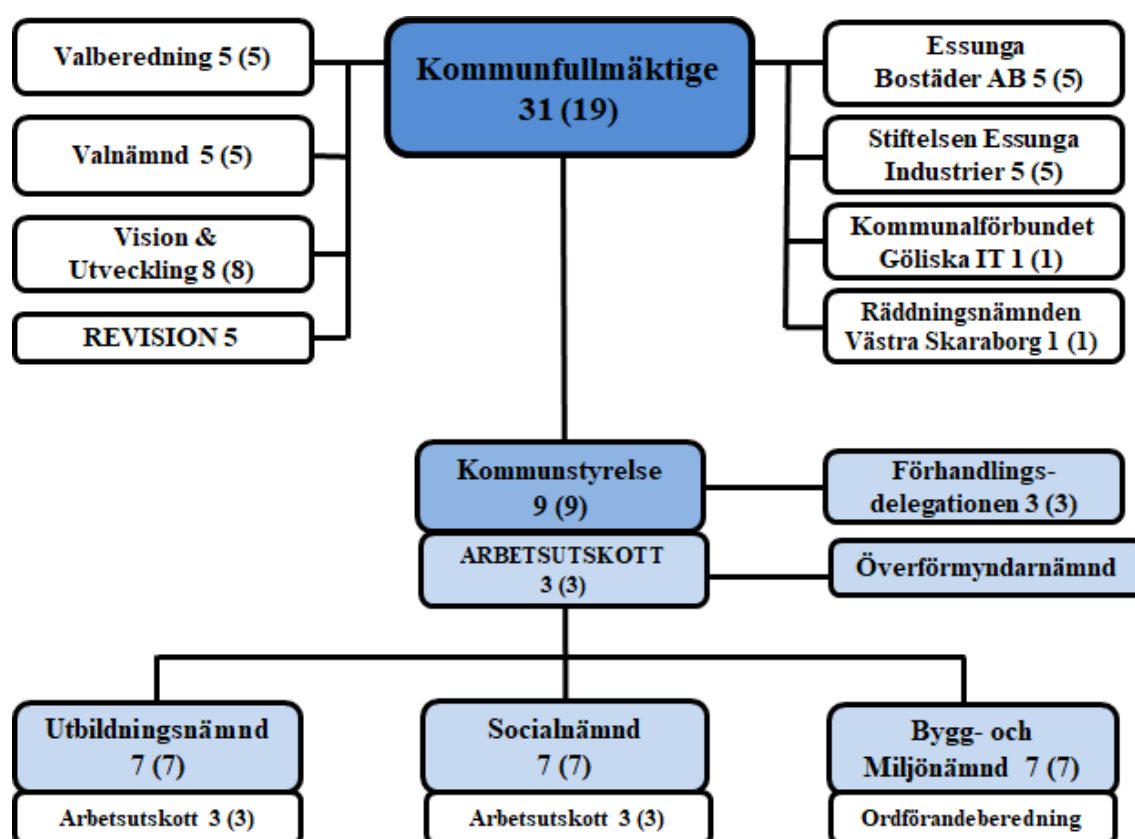
Daniel Andersson
Kommunstyrelsens ordförande

Kommunens organisation

Kommunfullmäktige är kommunens högsta beslutande organ och ansvarar för de övergripande och långsiktiga målen för verksamheterna. Kommunfullmäktige har också utvärderingsansvar. Större verksamhetsförändringar inom nämnderna ska beslutas av kommunfullmäktige.

På kommunfullmäktiges uppdrag har kommunstyrelsen ett övergripande ansvar för kommunens ekonomi, verksamheter och utveckling. Kommunstyrelsen ska ge kommunfullmäktige underlag för de ekonomiska ramarna. Kommunstyrelsen är kommunens ledningsorgan. Arbetet ska kännetecknas av strategisk inriktning och helhetsperspektiv och sker genom direktiv och riktlinjer direkt mot nämnderna och bolagets och stiftelsens styrelse.

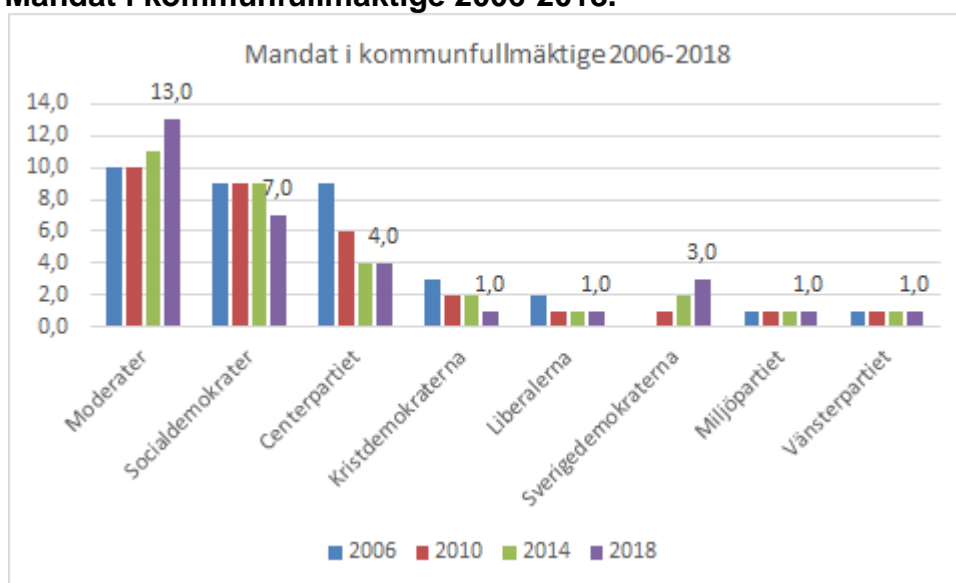
Nämnderna har stor frihet att utforma sin verksamhet inom ramen för respektive verksamhetsplan och reglementen.



Kommunstyrelsen har även ett särskilt ansvar för samordning och uppsikt över kommunens samlade verksamhet. Nedan beskrivs Kommunstyrelsens tjänstemannaorganisation.



Mandat i kommunfullmäktige 2006-2018.



Diagrammet visar de olika partiernas mandat i kommunfullmäktige de tre senaste mandatperioderna. Mandaten för år 2018 gäller från och med 2018-11-01.

Förvaltningsberättelse

Ekonomisk omvärldsanalys

Den svenska konjunkturen

Det relativt färiska utfallet för kvartal tre i år vittnar om en tydlig inbromsning i BNP-tillväxten. BNP-fallet under kvartal tre är däremot inte en början på en svensk recession. Den svenska konjunkturen har passerat toppen och därmed nått en konjunkturavmattning, vilket innebär att BNP en tid kommer att öka svagare än den trendmässiga tillväxten.

En nedskrivning av prognosen för global tillväxt, indikerar en svagare ökning av svensk export kommande år. På hemmaplan tycks byggboomen vara över och bostadsbyggandet kommer troligtvis att minska under hela 2019. Detta är två huvudförklaringar till svag BNP-tillväxt 2019 och 2020. Den starka utvecklingen på den svenska arbetsmarknaden kommer därmed att brytas, med minskande sysselsättning och stigande arbetslöshet som följd. Avkylningen av arbetsmarknaden blir tydlig först år 2020. En svag utveckling av antalet arbetade timmar medför en dämpning av den kommunala skatteunderlagstillväxten kommande år.

Källa: Sveriges Kommuner och Landsting

Övergripande målstyrning och uppföljning

Vision och värdeord

Vision

Närhet skapar meningsfulla möten där människor engageras och utvecklas.

Värdeord

Äkta, Välkomnande, Engagerande och Nyfikna (ÄVEN)

Kommunfullmäktiges verksamhetsmål för god ekonomisk hushållning

Måluppfyllelse för kommunens övergripande mål

För respektive mål tydliggörs bedömningen av måluppfyllelse för målen enligt följande färgmarkering:



= målet är uppnått,



= målet är delvis uppnått,



= målet är ej uppnått

Boende och befolkning

Attraktiv kommun med bra boende och trygga miljöer



Kommunens attraktionskraft kan mätas på olika sätt. De senaste årens befolkningsökning är dock en indikation på attraktionskraft. Under 2018 har befolkningen ökat med 24 personer. Vid olika sammanträffanden, inte minst vid de trygghetsvandringar som utförts i Jonslund, Främestad och Fåglum, med kommuninvånare upplever vi att kommunen upplevs som attraktiv och trygg att bo i samtidigt som servicen upplevs som bra. Målet anses därmed uppnått.

Ungdomar ska trivas och må bra i kommunen



Genom statliga medel från socialstyrelsen har en projektanställd lovsamordnare anställts. Hon har fokuserat på målgruppen barn och ungdomar upp till 19 år. En viss samverkan har skett under 2018 tillsammans med föreningslivet, detta i samband med arrangerandet av lovaktiviteter. Ett dialogmöte med unga vuxna har också skett under året. Dialogmötet genomfördes inom ramen för brottsförebyggande rådets trygghetsarbete. Samverkan har här skett mellan kommunen, folkhälsorådet och Svenska kyrkan.

Under 2018 har en musikstudio inretts i E-huset vid Nossebro skola, i samma byggnad som Fritidsgård och Kulturskola. Denna har blivit en brygga mellan Fritidsgårdens verksamhet, skolan och Kulturskolan. Verksamheten drivs av statsbidrag t o m första halvåret 2019, och har fått en fin start. Här finns en ny målgrupp som tidigare inte har hittat till Kulturskolans aktiviteter. Vi har öppnat en Musikverkstad 1,5 timma i veckan. Det är en öppen verksamhet, där diverse olika verksamheter kan prövas.

Näringsliv och arbetsmarknad

Företagsklimatet skall vara så gott att etablerade företag stannar kvar och utvecklas och att nya företag finner det fördelaktigt att etablera sig här.



Företagsklimatet är gott i kommunen. Kommunen nådde under 2018 resultatet 4,14 i Svenskt näringslivs mätning vad gäller det sammanfattande omdömet på företagsklimat, vilket är det näst bästa någonsin och också näst bäst i Skaraborg. Essunga kommun har de senaste fyra åren

haft ett bättre resultat än 4,0. Det goda resultatet beror delvis på långsiktigt och kontinuerligt arbete med mycket företagskontakter samt en effektiv myndighetsutövning.

Essunga kommun är i Svenskt Näringslivs undersökning Skaraborgs mest företagsamma kommun vilket är mycket glädjande. Antalet nystartade företag av kvinnor och ungdomar är högt vilket gör att vi kan se positivt på företagandet i kommunen för framtiden. 28 procent av dom företagsamma i kommunen är dock 64 år eller äldre.

Kommuninvånare ska ha goda möjligheter att utvecklas genom arbete och utbildning



Utifrån gällande konjunktur så är det fortfarande en god arbetsmarknad i Essunga kommun, vilket skapar förutsättningar för våra kommuninvånare att utvecklas genom arbete. Vi har en väl fungerande skolverksamhet med en bra nivå avseende behöriga lärare. Vuxenutbildningen i Essunga kommun är samlad på Lärcenter i Nossebro, där man kan läsa svenska för invandrare (SFI), matematik, svenska, svenska som andraspråk och engelska på grundskolenivå och gymnasienivå. Under 2018 har statliga medel beviljats för lärcenterutveckling. Medlen ska bl.a. användas för att utveckla funktioner som studie- och yrkesvägledning samt studiehandledning på modersmål via dessa lärcentrum. För en liten kommun som Essunga så är det en styrka att få ha vuxenutbildning på plats i kommunen. Under 2018 har Essunga även uppmärksammats av tidningen Dagens samhälle för att vara näst bäst på integration. De goda relationerna med kommunens näringsliv och arbetsförmedlingen bedöms vara en framgångsfaktor för detta.

Det ska vara möjligt för kommuninvånare, företagare och besökare att nå service och arbete inom kommunen och regionen



Via enkäter med exempelvis företagare inom kommunen framgår att kommunikationer och infrastruktur är de områden där vi inte uppnår de behov som föreligger. Kommunen har fortlöpande kontakter med både Västtrafik och Trafikverket för att lyfta de behov som finns hos kommunen och dess invånare och företagare. Under året har förbättringsåtgärder skett på vägarna från Nossebro mot Bredöl och Sollebrunn. Väg 2504 mellan Nossebro och Kyrkäskorsningen har också förbättrats. Essunga kommun gör sedan några år tillbaka tillköp av kollektivtrafik. Resandet på de tillköpta turerna har nästintill fördubblats jämfört med 2017, detta har lett till ökade kostnader. Eventuella ytterligare tillköp av kollektivtrafik kommer därför inte att göras till följd av kostnadsökningen.

Finans

Resultatet ska utgöra 3,0 procent +/- 2,0 procent av de samlade intäkterna för skatt, statsbidrag och utjämningsystem



Årets resultat i förhållande till skatteintäkter och generella statsbidrag är 0,7 procent. Kommunen klarar därför inte att nå målet. De främsta orsakerna är oförutsedda engångskostnader och låg intäktsutveckling.

Nettoinvesteringarna ska under en rullande fyraårsperiod finansieras till lägst 100 procent av egna medel



År 2018 har nettoinvesteringarna finansierats med 175 procent av egna medel. Under den senaste fyraårsperioden har investeringarna finansierats med 95 procent. Finansieringsgraden av nettoinvesteringar har förbättrats både jämfört med år 2017 och över mandatperioden. Orsak till den förbättrade självfinansieringsgraden är låga investeringsutgifter 2018.

Soliditeten ska öka och likviditeten ska vara på en nivå som säkerställer fullgod betalningsförmåga och finansiell handlingsfrihet säkerställs



Soliditeten är 68,2 procent och det är en marginell förbättring jämfört med föregående år (67,9). Ett positivt resultat 2015 – 2017 har bidragit till den ökade soliditeten.

Likviditeten ska vara på en nivå som säkerställer betalningsförmåga och finansiell handlingsfrihet på kort sikt



Kassalikviditeten är 78,8 procent. Det är en förbättring med 6,4 procentenheter jämfört med föregående år. Den låga investeringsnivån 2018 har påverkat kassalikviditeten. Kommunen har en fullgod betalningsförmåga, då de kortfristiga skulderna består till 23 procent av semesterlöneskulden. Semesterlöneskulden förändras normalt inte i någon större omfattning och utgör därmed ingen större belastning på likviditeten.

Essunga kommun

Viktiga händelser 2018

- Essunga blev utsedd till den mest företagsamma kommunen i Skaraborg enligt Svenskt Näringslivs ranking.
- Invigning av familjecentralen Regnbågen där primärvård, skola och socialtjänst samverkar.
- Ny reviderad tjänstemannaorganisation för Essunga kommun. Ny HR-chef, kommunchef och utbildningschef har tillträtt sina befattningar under året.
- Arbete med genomförande och planering av en rad arrangemang som exempelvis Hälsoveckan och Motorlördagen.
- Arbete med framtagande av ny Översiktsplan och ny detaljplan för bostäder vid Stalla bäcken.
- Utökad samverkan mellan kommunerna i Västra Skaraborg. Nytt avtal med Lidköpings kommun om tillsyn av utskänkningstillstånd och tobaksförsäljning genom tillståndsenheten i Lidköping. Nytt avtal om samarbete kring bygglovshantering med Vara kommun. Gemensam upphandling av flera IT-system.

Befolkningsutveckling

Folkmängd	2014	2015	2016	2017	2018
Kvinnor	2 764	2 788	2 801	2 834	2 843
Män	2 730	2 750	2 789	2 813	2 828
Totalt	5 494	5 538	5 590	5 647	5 671

Folkmängdens förändring	2014	2015	2016	2017	2018
Födda	60	55	64	55	52
Döda	62	59	62	75	68
Födelsenetto	-2	-4	2	-20	-16
Befolkningsförändring	44	52	30	27	24

Framtiden

Kommunens uppgift är framför allt att klara välfärdsuppdraget för våra kommuninvånare. De viktigaste utmaningarna i detta är att:

- klara en positiv befolkningsutveckling för att ha kvar serviceunderlag och rimlig skattekraft
- klara att bibehålla en långsiktigt hållbar kommunal ekonomi
- klara rekrytering av kompetent personal och nyrekrytering till de politiska partierna
- bibehålla en hög sysselsättning och låg arbetslöshet
- i samverkan med olika aktörer i det lokala samhället arbeta för en utveckling av en attraktiv kommun
- integrationen till samhället både av nyanlända och andra som av olika skäl inte kunnat integreras fullt ut
- samverkan med andra kommuner och regioner för att kunna klara välfärdsuppdraget på ett så bra sätt som möjligt

Väsentliga personalförhållanden

Den personalförändring som varit på HR-avdelningen har inneburit en fördubbling av tjänster. Den nyinrättade tjänsten HR-specialist innebär ett ökat stöd till cheferna så väl med strukturer och processer (rekrytering, systematiskt arbetsmiljöarbete) som ett handgripligt stöd med enskilda personalärenden. Detta bedöms leda till att cheferna känner en större trygghet i sina uppdrag och kommer i och med det bli bättre chefer. Goda ledare skapar goda verksamheter och detta är den långsiktiga satsningen för att skapa en god verksamhet som behåller sina medarbetare och har låga sjukskrivningstal.

Under hösten har en extern kommunikatör hjälpt till att revidera struktur och innehåll på HR-avdelningens sidor på intranätet. Syftet med detta är att cheferna ska ha relevant information lätt-tillgänglig.

Kompetensförsörjning

Med en stark konjunktur, låg arbetslöshet och stora årskullar som närmar sig pension är kompetensförsörjningen ett prioriterat område för Essunga kommun. Situationen är liknande i andra kommuner vilket även innebär en hård konkurrens om arbetskraften.

I oktober genomfördes två chefsdagar med inriktning på kompetensförsörjning och ledarskap. Inom temat kompetensförsörjning tog respektive sektor fram handlingsplaner för att arbeta vidare med området. Frågor av kommunövergripande karaktär skickades till kommunledningsgruppen.

En god introduktion av nyanställda är viktig för att medarbetarna effektivt ska få tillgång till information och verktyg för att kunna komma igång i arbetet på ett enkelt sätt. Under 2018 har ett uppdaterat material för introduktion av så väl medarbetare som chefer tagits fram och implementerats.

Att rekrytera medarbetare med rätt kompetens som trivs och stannar kvar är en avgörande faktor för att klara av utmaningarna inom kompetensförsörjningen. För att höja kvalitén i rekryteringar och underlätta för cheferna har ett arbete med att ta fram en rekryteringsprocess med relevanta checklistor och mallar påbörjats.

Ledarutveckling

De chefsdagar som genomfördes i höstas innehöll påfyllnad och utveckling inom ledarskapsområdet och fick mycket goda resultat i utvärderingen.

Kortare samlingar för ledardialog äger rum regelbundet där information ges och aktuella frågor tas upp.

Utbildningsprogrammet för nya chefer tillsammans med Götene och Grästorps kommun har genomförts under 2018. Samarbetet kommer att fortsätta. Även detta är en del av en god introduktion för nya chefer.

Under året har några av våra nyanställda chefer erbjudits handledning i chefsuppdraget för att få stöttning i övergången till en chefsbefattning.

En första omgång av traineeutbildningen ”Framtida ledare”, som genomförs tillsammans med kommunerna i Västra Skaraborg, har avslutats 2018 och under 2019 planeras nästa omgång att starta.

Jämställda löner

I vår lönekartläggning och arbetsvärdering framkommer inga oskäligen löneskillnader mellan kvinnor och män. En förklaring till detta är att merparten av våra befattningar är kvinnodominerade vilket gör att jämförelser är svårare att göra samt att våra lönekartläggningar och arbetsvärderingar behöver hålla en högre kvalitet och noggrannare jämförelser. Under 2019 kommer modellen för lönekartläggning att arbetas om och förbättras.

Arbetsmiljö

En god arbetsmiljö är en viktig faktor för en välfungerande verksamhet. Under 2018 har många insatser gjorts inom arbetsmiljöområdet.

Under 2018 bytte Essunga kommun företagshälsovård. I november var alla chefer och skyddsombud på en arbetsmiljöutbildning i två dagar. Utvärderingen visar på att utbildningen var mycket uppskattad. Efter att alla har genomgått utbildningen så fördelas nu arbetsmiljöuppgifterna ut till alla chefer och arbetsledare och förväntas vara klar under våren 2019.

För att ge cheferna ett stöd i det systematiska arbetsmiljöarbetet undersöktes möjligheterna till att införa ett arbetsmiljösystem under 2018. Under 2019 kommer vi titta på hur vi ska jobba med implementeringen av systemet i vår organisation.

Samarbetet med Creo hälsa har avslutats. Hälsoinspiratörerna på våra arbetsplatser kommer att bjudas in till ett samtal för att diskutera hur vi kan ta hälsoarbetet vidare.

Under 2018 har vi arbetat med att revidera kommunens arbetsmiljöpolicy. Policyn kommer läggas fram för antagande under våren 2019.

Hälsofrämjande arbetsplatser

Anställda ges möjlighet till subventionerad träning och massage. Personalklubben har anordnat flera uppskattade aktiviteter under året. Konstföreningen Esset har lagts ner på grund av bristande engagemang gällande styrelseuppdraget.

Medarbetarenkät

Under hösten genomfördes medarbetarenkäten. Enkäten är viktig för att vi ska få en uppfattning om hur våra medarbetare upplever sin arbetssituation och att cheferna tillsammans med medarbetarna ska kunna arbeta med förbättringar. Den totala svarsfrekvensen var 76 procent vilket är godkänt. Sociala sektorn hade största höjningen av svarsfrekvensen från 69 till 76 procent.

En sammanfattning av medarbetarenkäten är hållbart medarbetarengagemang som i årets enkät nådde resultatet 4,1 (1-5). Jämfört med 2016 (4,2) var det i år en mycket liten sänkning. Alla enheter har gått igenom resultatet och har en plan för det fortsatta arbetet.

Personalkostnader

Personalkostnader mnkr och procentuell förändring 2017-2018	2018	2017-2018
Lön	190,8	2 %
Varav		
-Månadslön	147,9	3 %
-Övertidsersättning	0,7	-11 %
-Fyllnadslön	0,6	2 %
-Sjuklön	3,7	21 %
Sociala avgifter	61,6	-2 %
Pensionskostnader	18,4	14 %
Övriga personalkostnader	1,9	-33 %
Summa	272,7	2 %

En stor del av de tjänster kommunen tillhandahåller kräver stora personalinsatser, särskilt inom barn- och äldreomsorg samt undervisning. Kostnader för personal svarar för drygt 60 procent av kommunens totala driftkostnad.

Personalkostnaderna har ökat med 2 procent jämfört med år 2017 (se tabell). Pensionskostnaderna som är drygt 6 procent av de totala personalkostnaderna, har ökat med 14 procent. Dyrare pensionslösningar på grund av fler personer med högre lön än 7,5 basbelopp är en av de främsta orsakerna till den ökade kostnaden.

Månadslöner har ökat med 3 procent. Det är inom kommunledningssektor och Utbildningssektor som ökningen finns. Den relativt låga kostnadsökningen beror främst på anpassning till avveckling av HVB-boende för ensamkommande barn.

Antal anställda

Antal anställda och årsarbetare	Antal anställda		Årsarbetare	
	2018	2017	2018	2017
Förvaltning				
Kommunstyrelseförvaltning	43	39	41	36
Sektor Utbildning	212	194	199	181
Social sektor	224	236	203	205
Totalt	479	469	443	422

Definition:

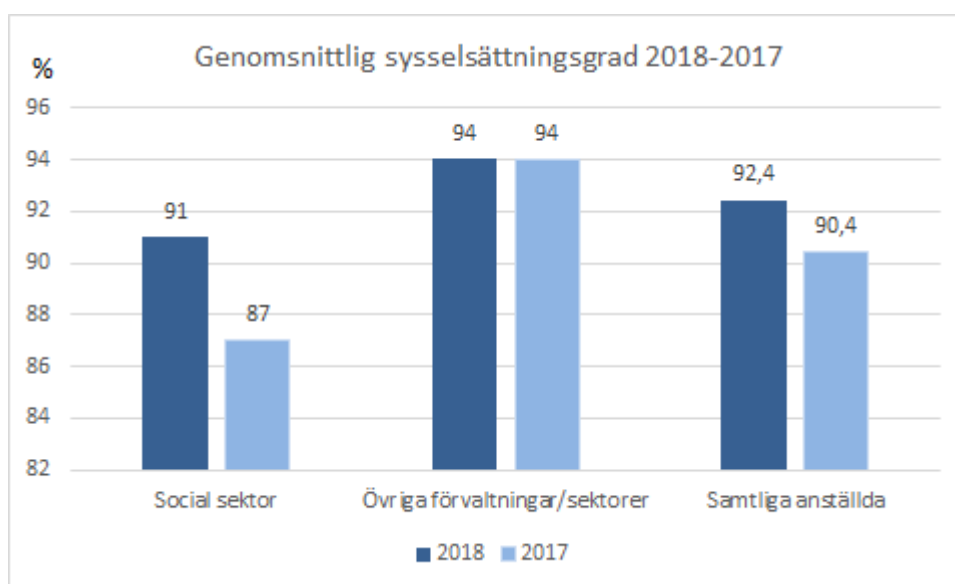
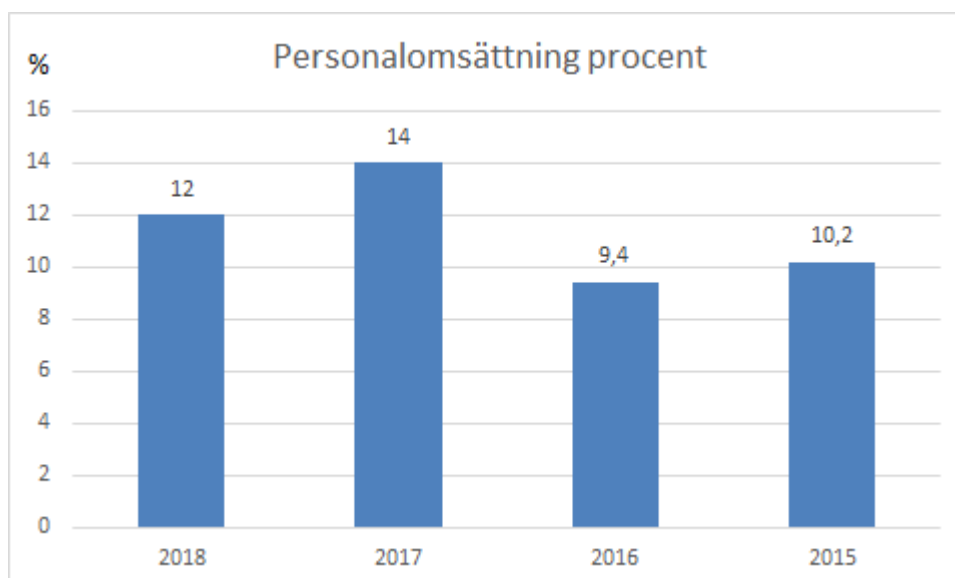
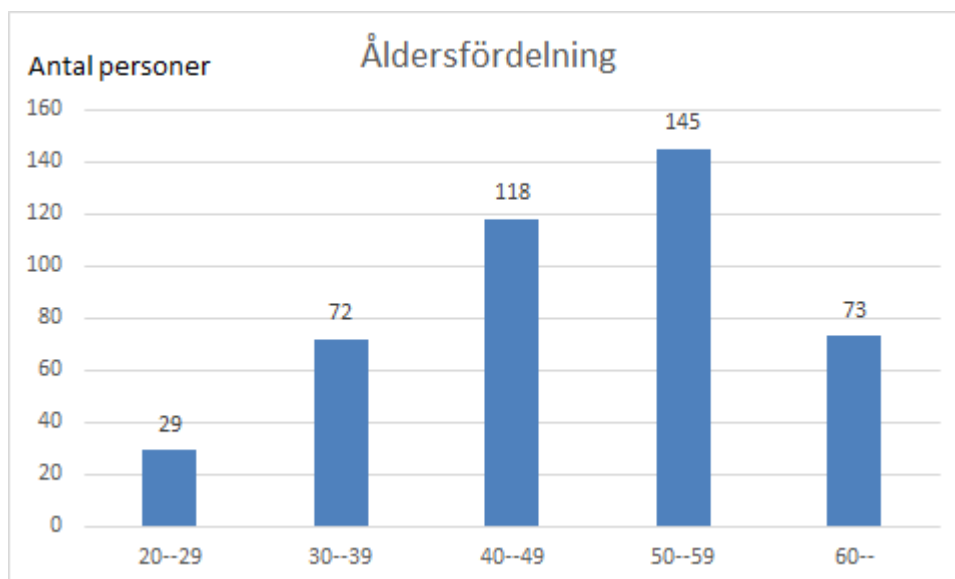
Begreppet årsarbetare innebär att man räknar om samtliga anställdas arbetstid till heltidstjänster.

Förutom de 479 tillsvidareanställda finns ett hundratal vikarier inom kommunens verksamheter.

Könsfördelning

En övervägande del av de som arbetar inom kommunen är kvinnor, räknat i procent blir det 91 procent kvinnor och 9 procent män.

Åldersfördelning



Hel- och deltidarbete

Essunga kommun är den kommun i landet som har lägst andel heltidsarbetande. Detta framgår av statistik från Sveriges kommuner och landsting. Många som har heltidstjänst har en partiell ledighet och därför blir andelen heltidsarbetande lägre än andelen heltidsanställda. Även när man mäter andelen heltidsanställda ligger Essunga lägst av alla kommuner. Tidigare undersökningar visar att många frivilligt väljer att arbeta deltid, men utifrån jämställdhetsperspektivet och för att kunna rekrytera i framtiden är det viktigt att kunna erbjuda heltidstjänster.

2017 fastställdes en heltidsplan för Essunga kommun och med den som utgångspunkt har arbetet för heltid fortsatt. Att höja sysselsättningsgraden för våra medarbetare är komplext och kräver omfattande förändringar inom verksamheten likaväl som i medarbetarnas privatliv. För att kunna höja sysselsättningsgraden för våra medarbetare och ändå få ihop ekonomin behöver vi ha större schemaläggningenheter än vi har idag. Detta innebär en större komplexitet i schemalagningen och att fler aktörer blir involverade i schemafrågan. Därför har vi under sommaren infört ett digitalt schemalägningsverktyg som förenklar schemalägningsarbetet och säkerställer att lagar och avtal för arbetstider efterlevs.

Den höjning av sysselsättningsgraden som har skett inom Social sektor är resultatet av ett medvetet arbete där heltidstjänster erbjuds i större utsträckning. Det finns dock många partiella ledigheter så andelen heltidsarbetande är lägre.

Sjukfrånvaro

Sjukfrånvaro per åldersgrupp %	2018	2017	2016	2015	2014
--29 år	3,90	3,44	3,24	3,24	3,3
30--49 år	5,38	4,97	5,73	5,95	5,98
50-- år	7,75	7,94	8,02	6,71	5,64

Sjukfrånvaro totalt %	2018	2017	2016	2015	2014
Totalt	6,26	6,13	6,51	5,96	5,47
Kvinnor	6,84	6,37	7,18	6,51	5,96
Män	1,98	4,84	2,38	2,53	2,21

Långtidssjukfrånvaro %	2018	2017	2016	2015	2014
Totalt	40,36	44,48	47,52	44,46	46,12

Del av total sjukfrånvaro som är mer än 60 dagar.

6,26 procent i sjukfrånvaro är för högt och att det är en ökning sedan förra året är inte bra. Det är glädjande att se att långtidsfrånvaron har minskat tack vare gott arbete från våra chefer med stöd från HR. Kommuner har högre sjukfrånvaro än det privata näringslivet, men jämfört med andra kommuner har vi en genomsnittlig sjukfrånvaro. Att få tillbaka medarbetare från sjukskrivning till arbete är chefens ansvar och ett gott arbete kring detta bedrivs på sektorerna. HR-avdelningens uppdrag i detta är att stötta cheferna i chefsuppdraget i allmänhet och rehabiliteringsarbetet i synnerhet. Utökningen av resurser på HR-avdelningen och allt arbete som nämnts i ovanstående rubriker görs för att stärka våra chefer och bidra till att få bra verksamheter för våra brukare och medarbetare.

Folkhälsa

Kommunfullmäktige beslutade att under 2018 fokusera på två målområden för att skapa en bättre folkhälsa i Essunga kommun. Dessa är:

- Minska den psykiska ohälsan.
- Tidiga och samordnade insatser för barn och unga.

Minska den psykiska ohälsan: En styrgrupp har tillsatts med deltagare från både kommunen och Västra Götalandsregionen. En första struktur har tagits fram där arbetet för att minska den psykiska ohälsan har utmynnat i två spår som går under arbetsnamnen: ”Detta är livet” och ”En väg in”. Styrgruppen kommer här att ta fram en projektbeskrivning, aktiviteter och söka medel för att kunna fortsätta arbetet med dessa spår. Detta arbete är även kopplat till Västra Götalandsregionens ”Handlingsplan för psykisk hälsa”.

Tidiga insatser för barn och unga har resulterat i en familjecentral. Här har personal anställts och lokaler iordningställt. Närhälsans barnhälsovård har flyttat in och personal från sociala sektorn är där en dag i veckan. I augusti var det först ”Öppet hus” för allmänheten och sedan invigning och start av familjecentralen. Folkhälsorådet har även påbörjat arbetet med att förstå vad tidiga insatser betyder, vad vill vi nå med det arbetet? Det är en viktig faktor för att kunna jobba vidare mot målet.

Tidigare folkhälsoarbeten som redan är igång och som vi kommer att fortsätta jobba med är:

Ökad tillgänglighet:

Under 2018 har man fokuserat på att se till att de vallokaler som finns i kommunen ska vara tillgängliga för alla och att information om detta ska finnas på kommunens hemsida. En utbildningsdag med temat ”Generella lagkrav kring tillgänglighet” har även planerats och beställts och kommer att genomföras för chefer och personer i ledningsfunktion.

Delaktighet och att känna trygghet är viktiga hälsofaktorer. Detta har man tagit fasta på när brottsförebyggande rådet genomfört trygghetsvandringar i kommunen. Det har varit en stor upplutning av kommuninvånare från de tre orterna där man gjort vandringar och konkreta och bra förslag/önsknings har framkommit. Förslag/önsknings har sammanställts och kommer nu att ses över, prioriteras för att sedan planeras in i kommande budgetplanering.

Jämlikare hälsa: I Essunga kommun har man satsat på olika aktiviteter som är gratis för våra barn och unga, exempelvis: gratis simskola, olika sommaraktiviteter samt en öppen fritidsgård. Folkhälsorådet har även stöttat arbetet med att minska våld i nära relationer. Detta genom MI-utbildning (motiverandesamtalsutbildning) av personal. Därtill har folkhälsorådet i samverkan med SFI (Svenska För Invandrare) arrangerat två utbildningstillfällen där hälsa varit i fokus. En jämställdhetsplan har inte tagits fram då det inte tagits något politiskt beslut i denna fråga.

Öka den fysiska aktiviteten arbetas det mycket med inom skolan och fritidshem i kommunen. Trivselledare har utbildats och de har i sin tur lett olika aktiviteter på rasterna. Arbetet med att få till en skolgård som stimulerar till fysisk aktivitet fortsätter. Beslut har tagits om att skolgårdarna ska renoveras och göra dem mer lockande till fysisk aktivitet.

Minska tobak, alkohol och andra droger: I den återkommande drogvaneundersökningen kan man se att tobaksanvändandet (snusning och rökning) fortsätter att minska bland eleverna i årskurs 7-9 i kommunen. Alkoholkonsumtionen bland pojkar fortsätter också att minska, men tyvärr är det en ökning av flickors alkoholkonsumtion. Även användandet av e-cigarett bland eleverna i årskurs 7-9 ökar. Denna ökning av användandet av e-cigarett kan ses över hela landet.

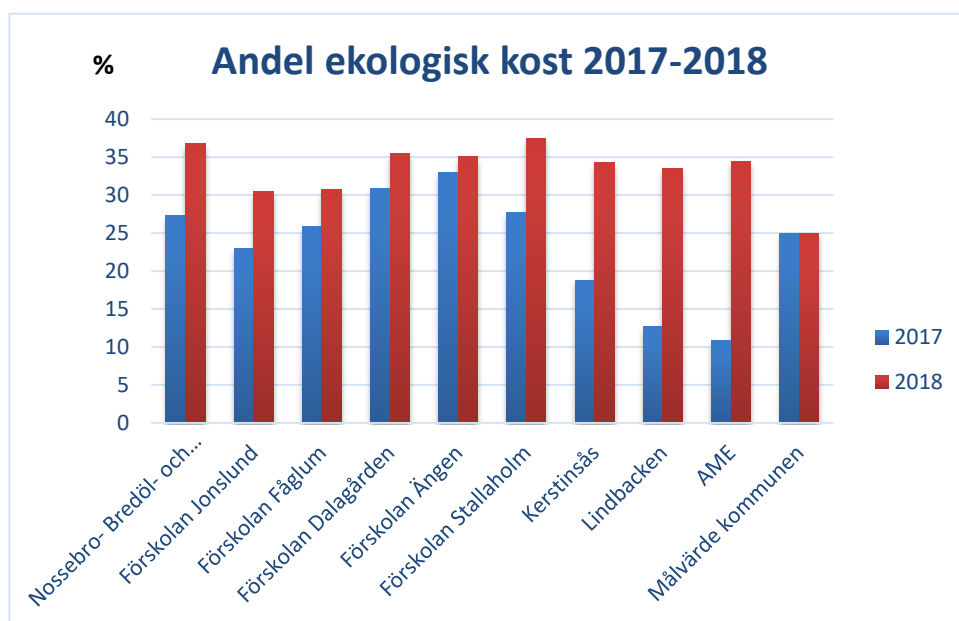
Folkhälsoarbetet går framåt i kommunen. Två stora och viktiga områden har prioriterats. Arbeten har satts igång inom dessa områden, men problemet här är att resultat inte kommer att ses förrän om några år. Därför uppmanas till långsiktigt tänkande och långsiktiga satsningar.

Arbetsmarknad

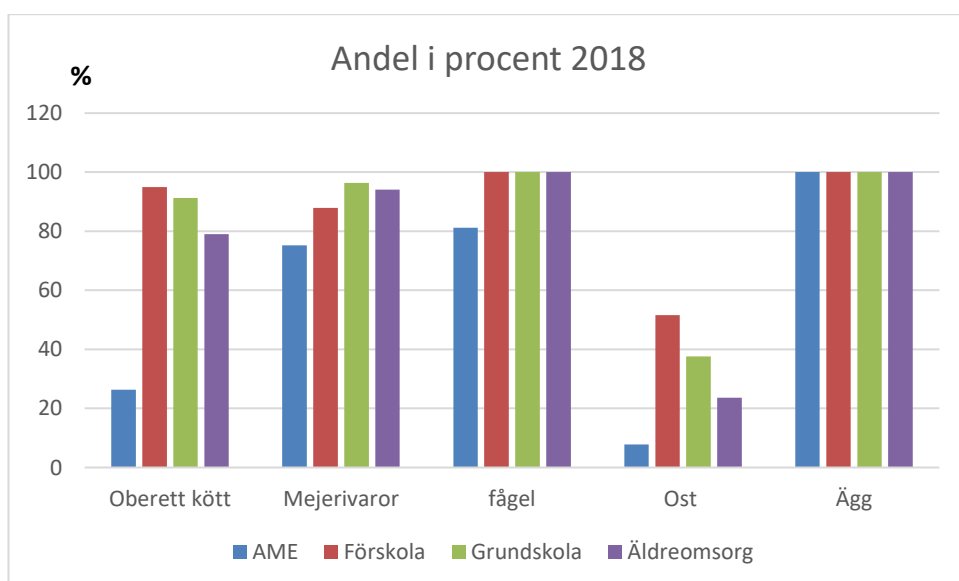
Arbetsmarknads- och sysselsättningsfrågorna är av stor strategisk betydelse för kommunerna. Arbetslösheten är för närvarande väldigt låg i Essunga kommun. Däremot är en framtida utmaning att tillgodose kompetensförsörjningen, både i kommunens organisation, men inte minst i näringslivet. Kommunen är en utpendlingskommun där ungefär 1 250 personer pendlar ut och 750 personer in till arbeten varje dag. Eftersom cirka 2 000 personer arbetspendlar över kommungränser varje dag blir dessa gränser ganska ointressanta. Essunga, liksom andra kommuner, blir alltmer beroende av hur arbetsmarknaden utvecklas i regionen. Det viktigaste för kommuninvånarna är geografiskt avstånd, infrastruktur, branschbredd och antal lediga jobb i regionen.

Andel ekologisk kost, svenskt kött och svenska mejerivaror

Andel ekologisk kost 2018



Andel svenskt kött och mejeriprodukter 2018



Analys inköpta livsmedel 2018

Förskola:

Våra ekologiska inköp höjdes från i snitt 28 procent 2017 till 33,88 procent 2018. Vi har fortsatt att öka för varje år men på grund av ökade livsmedelspriser kommer troligtvis ökningstakten att avta.

Svenskt oberett kött ökade från 91,97 procent till 94,97 procent. Målet är att nå 100 procent. Problemet blir när vi råkar ut för varubrist och erbjuds ersättningsvaror. Det är lätt att ersättningsprodukten inte ifrågasätts utan man tackar ja till den.

Mejeri sjönk marginellt från 88,98 2017 till 87,93 2018.

Ost ökade från 39,88 procent 2017 till 64,5 2018. Vi har tilläggsupphandlat Arla ko ost som bara får tillverkas med svensk mjölk.

Skola:

Våra ekologiska inköp ökade från 27,3 procent 2017 till 36,8 procent 2018. Ökade livsmedelspriser gör att ökningstakten kommer att avstanna.

Svenskt oberett kött minskade från 96,33procent 2017 till 91,31procent 2018. Troligtvis är bacon en bidragande orsak. Produkten köps inte in mer.

Ost har ökat från 20,46 procent till en dubbling 2018 på 51,57 procent. Det ser ut som att vi har hittat en produkt genom tilläggsupphandling som barnen tycker om.

Mejeri är snarlika inköp 2017 och 2018.

Äldreomsorgen:

Våra ekologiska inköp ökade från 18,8 procent 2017 till 33,9 procent 2018. En väldigt bra ökning men det börjar bli svårt nu att få till det på grund av ökade livsmedelspriser

Svenskt oberett kött minskade från 90,11 procent 2017 till 79,05 procent 2018. En anledning kan vara att det äts väldigt mycket kött och för att få variation i inköpen handlas det från fler av våra upphandlade livsmedelsleverantörer.

Arbetsmarknadsenheten (AME):

Det är tydligt att information om regler vid inköp inte framkommit hela vägen. Vad det beror på är oklart.

AME har ny chef från och med 1 januari 2019 och åtgärd för inköp av livsmedel är redan på gång. Ansvarig på kostenheten skall tillsammans med chef och inköpsansvarig på AME gå igenom regler, avtalsprodukter och inköpsrutiner för att höja våra svenska inköp.

Finansiell analys

God ekonomisk hushållning

Kommunallag (2017:725) kap 11, 6 § "Av budgeten ska det vidare framgå hur verksamheten ska finansieras och hur den ekonomiska ställningen beräknas vara vid budgetårets slut. De finansiella mål som är av betydelse för en god ekonomisk hushållning ska anges."

Varje generation måste själv bära kostnaderna för den service som den konsumerar. Detta innebär att ingen generation ska behöva betala för det som en tidigare generation förbrukat.

Resultatet måste vara tillräckligt stort för att motsvarande servicenivå ska kunna garanteras även

för nästkommande generation utan att den ska behöva uttaxera en högre skatt.

Kommunen, med i princip obegränsad livslängd, ska inte förbruka sin förmögenhet för att täcka löpande behov.

En god ekonomisk hushållning innebär att de löpande intäkterna täcker de löpande kostnaderna. Det är inte förenligt med god ekonomisk hushållning att finansiera löpande driftskostnader med lån.

Modell för finansiell analys

För att kartlägga och analysera resultat, utveckling och ställning för Essunga kommun används en finansiell analysmodell som benämns RK-modellen. Modellen används för att identifiera eventuella finansiella möjligheter och problem. Målsättningen är att försöka klargöra om kommunen har en god ekonomisk hushållning, som föreskrivs i kommunallagen.

Den finansiella analysmodellen bygger på fyra perspektiv: det finansiella resultatet, kapacitetsutvecklingen, riskförhållanden och kontrollen över den finansiella utvecklingen. Aspekterna *resultat*, *kapacitet*, *risk* och *kontroll* utgör hörnstenar i modellen.

Det finansiella resultatet

Årets resultat och dess orsaker kartläggs. En eventuell obalans, det vill säga att kostnaderna överstiger intäkterna eller att en rörelseriktning mot obalans sker, är en varningssignal. Under detta perspektiv analyseras också investeringar och deras utveckling.

Kapacitet

Den andra aspekten benämns *kapacitet* eller långsiktig betalningsberedskap. Här redovisas vilken finansiell motståndskraft kommunen har på lång sikt.

Riskförhållanden

Med tredje aspekten *risk* avses hur kommunen är exponerad finansiellt. En god ekonomisk hushållning innefattar att kommunen i kort och medellångt perspektiv inte behöver vidta drastiska åtgärder för att möta finansiella problem. Här analyseras också borgensåtagande och kommunens samlade pensionsskuld.

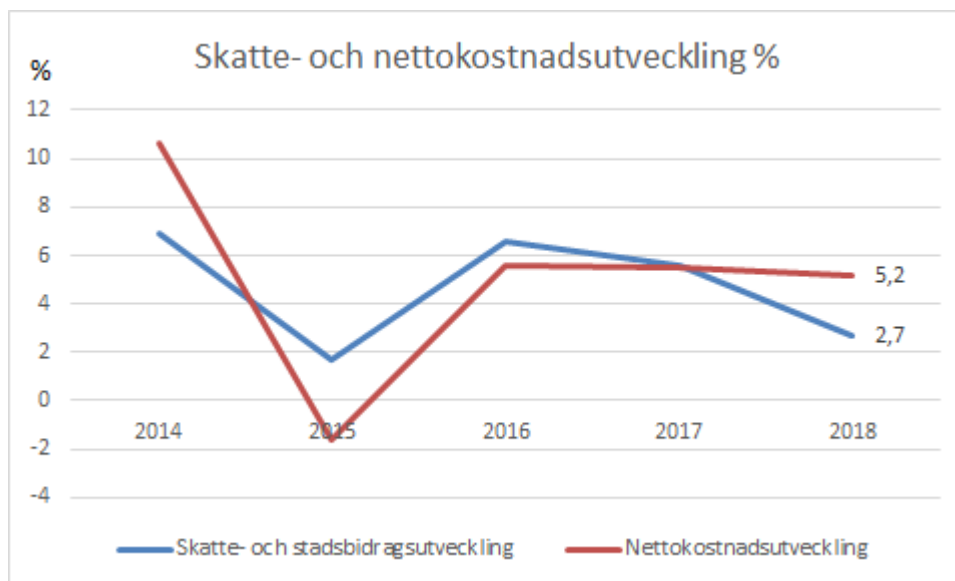
Kontroll

Med den fjärde aspekten *kontroll* avses hur upprättade finansiella målsättningar och planer följs. En god följsamhet mot budget är uttryck för god ekonomisk hushållning.

Finansiella nyckeltal

Varje perspektiv analyseras med hjälp av ett antal finansiella nyckeltal som har till uppgift att belysa ställning och utveckling inom de fyra perspektiven.

Resultat och kapacitet



Skatteintäkter och generella statsbidrag har mellan åren 2017–2018 ökat med 2,7 procent medan verksamhetens nettokostnader har ökat med 5,2 procent.

Den lägre intäktsutvecklingen beror främst på lägre ökning av Skatteintäkter, 3 procent och lägre inkomstutjämningsbidrag. De generella bidragen ökade endast med 1,1 procent mellan år 2017-2018, jämfört med 11 procent mellan åren 2016-2017.

Nettokostnadsökningen beror främst på höga engångskostnader och lägre statsbidrag från migrationsverket.

Driftkostnadsandel

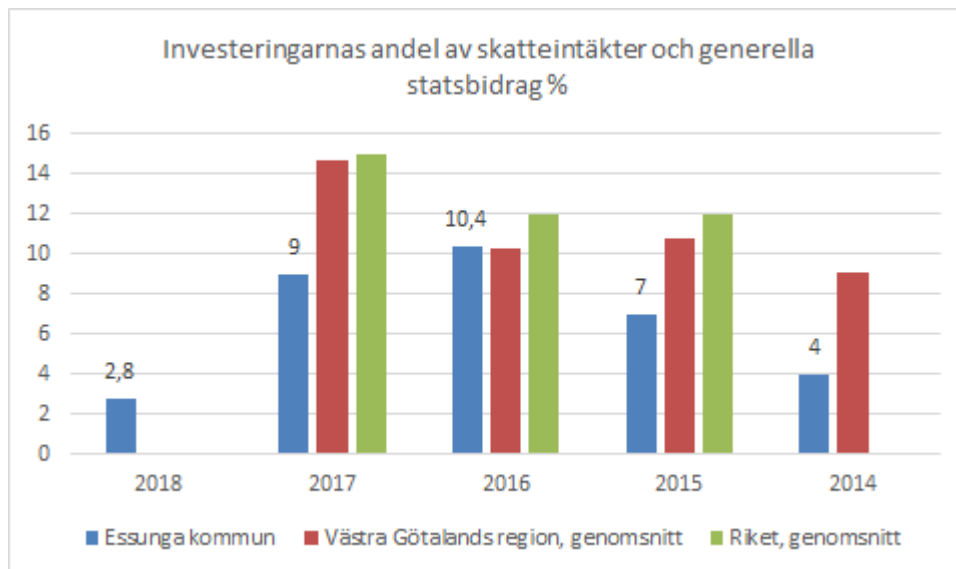
Driftkostnadsandel procent	2018	2017	2016	2015
Verksamhetens intäkter och kostnader	94,7	92,0	92,1	93,4
Avskrivningar	4,4	4,8	4,7	4,3
Driftkostnader exkl finansnetto	99,1	96,8	97	98
Finansnetto	0,2	0,0	-0,1	-0,1
Nettokostnadsandel inkl finansnetto	99,3	96,8	97	98

En grundläggande förutsättning för att uppnå balans i ekonomin och nå god ekonomisk hushållning är att intäkterna är större än kostnaderna. Ett mått på denna balans är driftkostnadsandel. Nyckeltalet speglar hur stor del av skatteintäkter och generella statsbidrag som den löpande driftverksamheten tar i anspråk. Det utrymme som finns kvar kan användas för amortering av långfristiga lån, finansiering av investeringar eller sparande.

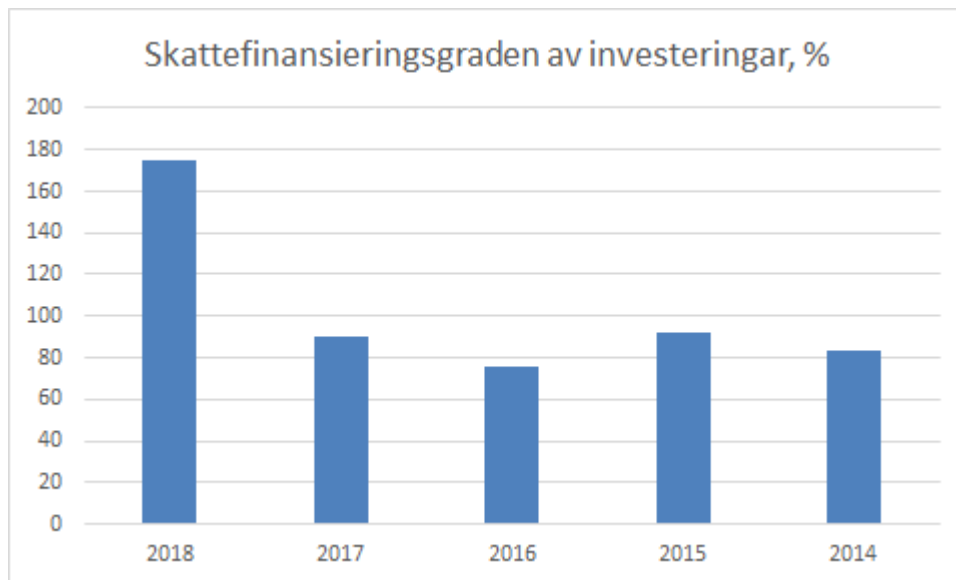
Driftkostnadsandelen av skatteintäkter och generella statsbidrag är 99,3 procent, vilket är en försämring jämfört med föregående år.

Årets investeringar

Årets investeringar	2018	2017	2016	2015
Nettoinvesteringar mnkr	9,3	28,7	31,6	19,3
Nettoinvesteringar/avskrivningar procent	64	186	221	160



Kommunens investeringsnivå åren 2014-2018 ligger under genomsnittet i Västra Götalandsregionen och Riket. Ombyggnation av Nossebrobadet under 2016-2017 har höjt investeringarnas andel av skatteintäkter och generella statsbidrag.



Ett viktigt nyckeltal när det gäller investeringarna är skattefinansieringsgraden. Den mäter hur stor andel av årets nettoinvesteringar som finansieras genom egna medel. Egna medel är årets resultat plus årets avskrivningar. 100 procent innebär att kommunen kan finansiera samtliga investeringar som är genomförda under året med egna medel, vilket i sin tur innebär att kommunen inte behöver låna till investeringarna och att kommunens långsiktiga finansiella handlingsutrymme stärks.

Under 2018 har investeringsvolymen finansierats med god marginal på grund av att flera större investeringsplaner har skjutits på framtiden.

Den genomsnittliga skattefinansieringsgraden perioden 2015-2018 uppgår till 95 procent.

Årets resultat

Årets resultat	2018	2017	2016	2015
Årets resultat, mnkr	2,2	10,3	9,7	6,6
Årets resultat i relation till skatteintäkter och generella statsbidrag	0,7	3,2	3,2	2,3

Årets resultat uppgår till 2,2 mnkr och relaterat till skatteintäkter och generella statsbidrag motsvarar det 0,7 procent. Det innebär att kommunen inte når upp till resultatmålet. Engångskostnader i form av översiktsplaner, utbyggnad av förskola och indexering av E20 är några faktorer som påverkat resultatet. Sektor social har också haft kostnadsökningar inom LSS och bemanningföretag som inte kunnat avvecklas enligt plan.

Soliditet

Soliditet	2018	2017	2016	2015
Tillgångsförändring procent	0,8	4,9	4,7	3,6
Förändring eget kapital procent	1,0	5,9	5,8	4,2
Soliditet enligt balansräkningen procent				
Essunga Kommun	68,2	67,9	67,3	66,6
V:a Götalandsregionen, genomsnitt	*	48,3	49,7	49,0
Riket genomsnitt	*	45,3	46,0	46,0
Soliditet inkl pensionsåtagande före 1998 procent				
Essunga kommun	26,4	24,8	21,2	15,1
V:a Götalandsregionen, genomsnitt	*	17,3	14,5	10,5
Riket, genomsnitt	*	25,6	24,2	21,8

Soliditet är ett mått på den finansiella styrkan på lång sikt. Den visar hur stor del av kommunens tillgångar som finansierats med egna medel det vill säga skatteintäkter. Kommunens soliditet uppgår till 68,2 procent, vilket innebär att soliditeten har ökat med 0,3 procentenheter. Den relativt låga ökningen beror till stor del på större investeringar 2015-2017. Soliditeten inklusive kommunens pensionsförpliktelser som är äldre än 1998 och som ligger utanför balansräkningen har ökat från 24,8 procent till 26,4 procent 2018.

År 2017 var den genomsnittliga soliditeten i Västra Götalandsregionen 48 respektive 17 procent och för riket var den 45 respektive 26 procent.

Skuldsättningsgrad

Skuldsättningsgrad	2018	2017	2016	2015
Total skuldsättningsgrad procent	31,8	32,1	32,7	33,4
-Varav avsättningsgrad procent	7,8	7,8	8,4	8,8
-Varav kortfr skuldsättningsgrad procent	22,2	22,3	22,5	22,9
-Varav långfr skuldsättningsgrad	2,1	2,0	1,8	1,7

Den del av tillgångarna som har finansierats med främmande kapital brukar benämnas skuldsättningsgrad. Kommunens totala skuldsättningsgrad är i paritet med 2017. Kommunens skuldsättning fördelar sig på kortfristiga skulder som består av avsättningar och långfristiga skulder som består av förutbetalda intäkter, främst anslutningsavgifter för vatten. När det totala pensionsåtagandet vägs in uppgår skuldsättningsgraden istället till 75 procent 2017 och 74 procent 2018. Den högre skuldsättningsgraden minskar i takt med att pensionskund inom ansvarsförbindelse minskar.

Kommunalskatt

Kommunalskatt	Essunga Kommun	V:a Götaland	Riket
Kommunens skattesats procent	21,57	21,30	20,74
Regionens skattesats procent	11,48	11,48	11,39
Total skattesats procent	33,05	32,78	32,12

En viktig del av bedömningen av en kommuns finansiella kapacitet är vilken möjlighet kommunen har att påverka sina inkomstkällor. En låg kommunalskatt ger t ex ett större handlingsutrymme att generera en intäktsökning denna väg.

Den totala kommunala skattesatsen i Essunga kommun inklusive regionskatten uppgick år 2018 till 33,05 procent. Den primärkommunala skatten var 21,57 procent medan landstingsskatten till Västra Götalandsregionen var 11,48 procent. Genomsnittet av den primärkommunala skattesatsen i Västra Götalandsregionen var 21,3 procent och i riket 20,74 procent.

Risk och kontroll

Likviditet

Likviditet	2018	2017	2016	2015
Likvida medel mnkr	22	23	13	22
Kassalikviditet procent	79	73	77	85
Rörelsekapital mnkr	-11	-15	-11	-5

Kassalikviditet är ett mått som mäter kortfristig betalningsförmåga. Om måttet är 100 betyder det att omsättningstillgångarna är lika stora som de kortfristiga skulderna. Kassalikviditeten är 79 procent, jämfört med föregående år är det en förbättring med 6 procentenheter. Den låga investeringsnivån 2018 har påverkat kassalikviditeten positivt.

Rörelsekapital är skillnad mellan omsättningstillgångar och kortfristiga skulder. Den positiva förändringen är en konsekvens av låga investeringsutgifter och i stort sett oförändrade leverantörsskulder.

Pensionsåtagande

Pensionsåtagande mnkr	2018	2017	2016	2015
Avsättning till pensioner inkl löneskatt	5,0	5,3	5,6	6,1
Ansvarsförbindelse inkl löneskatt	114,9	117,9	120,1	128,2
Totala pensionsåtaganden	119,9	123,2	125,7	134,3

Kommunens totala pensionsskuld inklusive löneskatt uppgår till 119,9 mnkr varav 114,9 mnkr avser åtaganden som är äldre än 1998, de så kallade pensionsförpliktelseerna i ansvarsförbindelsen. Det totala pensionsåtagandet har minskat med 3 mnkr eller 2,5 procent, jämfört med föregående år.

Avsättning till pensioner exklusive särskild löneskatt har ökat med 127 kr. I denna ökning ingår en ökad avsättning för förtroendevalda med 72 tkr. Avsättning till särskild avtalspension har minskat med 373 tkr exklusive särskild löneskatt.

Enligt kommunal redovisningslag redovisas inte ansvarsförbindelsen i balansräkningen. Hela pensionsskulden är återlånad i verksamheten, vilket innebär att det inte finns några placeringar av pensionsmedel.

Kommunen har under tiden 2002–2007 gjort partiell inlösen av pensionsförpliktelser intjänade

före 1998 med 14,5 mnkr. Åren 2008–2015 har ingen inlösen gjorts. 2016 har ytterligare 1,9 mnkr lösts in partiellt, då kommunen hade ett fondöverskott hos KPA på motsvarande belopp.

Borgensförbindelser

Borgensförbindelser mnkr	2018	2017	2016	2015
Essunga bostäder AB	122,8	120,9	87,7	79,3
Stift Essunga Industrier	11,0	12,4	13,7	15,1
Riksbyggens kooperativa hyresrättsförening Essunga äldreboende	80,9	83,0	60,8	32,2
Nossebroortens energi Ek förening	0	0	7,5	7,5
Egna hem och småhus	0	0	0	0,1
Summa	214,7	216,3	169,7	134,2

Borgensåtagande per invånare

Borgensförbindelser och övriga ansvarsförbindelser inkl löneskatt per invånare tkr	2018	2017	2016	2015
Essunga Kommun	58	59	52	47
V:a Götalandsregionen, genomsnitt	*	53	53	53
Riket, genomsnitt	*	44	44	45

Känslighetsanalys

Känslighetsanalys mnkr	Kostnad/Intäkt
Befolkningsförändring med 10 invånare	+/-0,5
Lönekostnadsförändring 1 procent	+/-2,7
Prisändring taxor och avgifter 1 procent	+/-0,4
Förändring av varor och tjänster 1 procent	+/-0,4
Förändrad utdebitering med 1 krona	+/-11,0

Kommunens ekonomiska resultat kan påverkas av händelser utanför dess egen kontroll. Det kan till exempel vara konjunktursvängningar eller förändrade lagar och förordningar. Kommunen har ett ansvar för att ha beredskap att hantera både externa, oförutsedda händelser och förändringar i den egna kommunen. Kommunen måste därför ha reserver och marginaler i sin ekonomi. Ett sätt att göra detta tydligt är att upprätta en känslighetsanalys som visar hur olika förändringar påverkar kommunens finansiella situation. I känslighetsanalysen ovan redovisas hur ett antal faktorer påverkar Essunga kommuns finansiella resultat.

Balanskravsresultat

Balanskravsutredning mnkr	2018	2017	2016	2015
Årets resultat enligt resultaträkningen	2,2	10,3	9,7	6,6
Avgår samtliga realisationsvinster	0	-0,7	0	0
Reservering av medel till resultatutjämningsreserv				
Användning av medel från resultatutjämningsreserv	0	0	0	0
Summa resultat enligt balanskravsutredningen	2,2	10,3	9,7	6,6

Enligt lagen om kommunal redovisning ska det i förvaltningsberättelsen utvärderas om de mål och riktlinjer som avses i 11 kap 1 § kommunallagen uppnåtts och följts. Även den ekonomiska ställningen ska utvärderas. Dessutom är det obligatoriskt att sammanställa en så kallad balanskravsutredning som definierar -Årets resultat efter balanskravsjusteringar.-

Balanskravet innebär att intäkterna måste överstiga kostnaderna – resultatet måste vara större än noll. Ett negativt resultat måste regleras inom tre år. Från och med 2013 har det blivit möjligt att reservera till eller disponera medel från resultatutjämningsreserv.

Lokala riktlinjer för God ekonomisk hushållning och Resultatutjämningsreserv har upprättats under 2015. Kommunen tillämpar inte RUR om det inte fattas särskilt beslut om tillämpning inför årsbokslut.

Finansiella nyckeltal

Fem år i sammandrag	2018	2017	2016	2015	2014
Skatteintäcks- och statsbidragsutveckling	2,7	5,6	6,6	1,7	6,9
Nettokostnadsutveckling	5,2	5,2	5,6	-1,6	10,9
Driftskostnadsandel					
Verksamhetens intäkter och kostnader procent	95,0	92,0	92,0	93,4	96,7
Avskrivningar procent	4,5	4,8	4,7	4,3	4,3
Driftskostnadsandel exkl finansnetto procent	99,3	96,8	97,0	98,0	101,0
Finansnetto	0,2	0,0	-0,1	-0,1	-0,1
Driftskostnadsandel inkl finansnetto procent	99,5	96,8	97,0	98,0	101,0
Årets resultat/skatteintäkter och generella statsbidrag procent	0,5	3,2	3,2	2,3	-0,9
Nettoinvesteringar mnkr	9,3	28,7	31,5	19,3	11,2
Skattefinansiering av nettoinvesteringar procent	175,0	90,0	76,0	92,0	83,0
Nettoinvesteringar/avskrivningar procent	64,0	186,0	221,0	160,0	94,0
Soliditet enligt balansräkningen procent	68,2	67,9	67,3	66,6	66,3
Soliditet inkl samtliga pensionsförpliktelser procent	26,4	24,8	21,2	15,1	10,8
Tillgångsförändring procent	0,8	4,9	4,7	3,6	5,1

Fem år i sammandrag	2018	2017	2016	2015	2014
Förändring av eget kapital procent	1,0	5,9	5,8	4,2	-1,6
Total skuld- och avsättningsgrad procent	31,8	32,1	32,7	33,4	33,7
- varav avsättningsgrad	7,8	7,8	8,4	8,8	9,5
- varav lortfristig skuldsättningsgrad	22,2	22,3	22,5	22,9	22,7
- varav långfristig skuldsättningsgrad	2,1	2,0	1,8	1,7	1,6
Pensionsskuld mnkr	120,0	123,1	125,8	134,2	139,0
Primärkommunal skatt (kr/skattekrona)	21,6	21,6	21,6	21,6	21,6
Likviditet					
Kassalikviditet procent	78,8	72,4	76,4	85,1	84,9
Rörelsekapital mnkr	-11,2	-15,1	-11,7	-4,6	-4,3
Finansiella nettotillgångar mnkr	2,9	-4,2	-0,8	7,0	7,0
Långfristig låneskuld mnkr	2,1	2,0	1,8	1,7	1,6
Borgensåtagande mnkr	214,8	216,3	169,8	134,0	144,0

Essunga kommuns finansiella ställning på kort och lång sikt

Kortsiktig handlingsberedskap, innebär finansiell motståndskraft på kort sikt, de närmaste två åren fokuseras. I perspektiven ingår nyckeltalen finansiella nettotillgångar, kassalikviditet, budgetföljsamhet samt resultat.

Långsiktig handlingsberedskap, innebär finansiell motståndskraft på lång sikt, viktiga nyckeltal för att mäta detta är, skattesats, soliditet, skattefinansieringsgrad av investeringar.

Källa: KFI Finansiell profil 2015-2017

Kortsiktig handlingsberedskap Kommun och kommunalt bolag

Essunga har under de senaste tre åren förbättrat sitt resultat, 2016 och 2017 har resultatet varit drygt 3 procent. Detta är förenligt med kommunallagens krav på god ekonomisk hushållning. Essunga kommun har uppvisat en starkare resultatutveckling mellan åren 2014-2017 än genomsnittet i länet. 2018 redovisar kommunen ett resultat på 0,7 procent, detta försämrar kommunens handlingsfrihet på kort sikt.

Kassalikviditeten är svagare än snittet i länet. Kassalikviditeten ska inte hanteras som ett eget nyckeltal utan ställas i relation till soliditetens utveckling. Kassalikviditeten är på en så god nivå att kommunen klarar att finansiera oväntade finansiella utgifter på kort sikt utan att behöva låna.

Essungas Koncern har ett svagare resultat än länet i genomsnitt medan kassalikviditeten är som genomsnittet åren 2015-2017. År 2017 har kassalikviditeten förbättrats något. Det innebär att koncernen på kort sikt har handlingsberedskap.

Långsiktig handlingsberedskap Kommun och kommunalt bolag

Essungas genomsnittliga investeringsvolym (investeringar relaterade till verksamheternas nettokostnader) mellan 2015-2017 ligger på nio procent, för länet uppgick genomsnittsvolymer till 11 procent.

Essunga kommun har under samma period en genomsnittlig skattefinansieringsgrad på 86 procent. Det är en lägre skattefinansieringsgrad än genomsnittet i länet men en liten kommun som Essunga har svårt att få de höga resultat som krävs för att kunna finansiera de allt större investeringsbehoven med egna medel.

Soliditeten är god och högre än genomsnittet i länet.

Essungas koncern har en genomsnittlig soliditet jämfört med länet. Det kommunalägda bolaget

Essungabostäder AB har ökat sin soliditet från 7,7 procent till 11,4 procent på grund av uppskrivning av fastighetsbeståndet.

De närmaste åren innebär för många kommuner ökade investeringar och ökade kostnader på grund av befolkningsförändringar. Detta måste finansieras och en viktig grundpelare är då att redovisa ett resultat som dels finansierar merparten av investeringarna och dels stärker den långsiktiga handlingsberedskapen. Essunga bostäder kommer de närmaste åren att redovisa ett underskott då åtgärder ska vidtas för att komma ikapp ett eftersatt underhåll på fastigheterna. Det innebär en utmaning för kommunen att nå handlingsberedskap på lång sikt.

Ekonomisk översikt

Sammanfattning

Essunga kommun redovisade ett resultat på 2,2 miljoner kronor. I resultatet ingår en jämförelsestörande post på 0,9 mnkr och engångskostnader som redovisas nedan. Det innebär en resultatnivå på 0,7 procent. Resultatet för 2017 uppgick till 10,3 miljoner kronor (3,2 procent).

Resultatmålet uppfylls inte och det är flera faktorer som har påverkat. Förskolan i Främmostad har fått byggas ut (modul)-1,5 mnkr, arbetet med översiktsplanen har kostat kommunen 0,5 mnkr mer än budgeterat, indexuppräkning för finansiering av E20 uppgick till knapp 0,9 mnkr och den sociala sektorn har haft höga kostnader för bemanningspersonal, LSS och försörjningsstöd.

Årets nettoinvesteringar uppgick till 9,3 miljoner kronor, vilket är drygt 17 miljoner kronor lägre fastställd investeringsram. budgetavvikelsen är stor och orsaken är att större investeringsprojekt som kommunhus och Nossebro skola inte har påbörjats i den takt som varit planerat. En annan orsak är att kommunen fått bidrag som inte har budgeterats för att möjliggöra en återanpassning av HVB-boende på Clematisvägen till lägenheter. Skattefinansieringsgraden uppgick till 175 procent då investeringsutgifter har varit låga under 2018.

Bruttokostnadsutvecklingen mellan åren 2018-2017 är 0,93 procent. Den låga kostnadsutvecklingen beror på en relativt låg kostnad för personal och lägre kostnader för bemanningsföretag.

Intäktsutvecklingen (exklusive skatteintäkter och generella statsbidrag) är minus 11,7 procent eller 13 miljoner kronor och kan helt härledas till lägre minskade bidrag från migrationsverket.

Större förändringar mot budget kan hänföras till följande faktorer

- Utbyggnad av förskolan Dalagården -1,1 mnkr
- Indexering E:20 -0,86 mnkr
- Bemanningföretag -1,8 mnkr
- LSS, -2,5 mnkr
- Integration, -0,5 mnkr
- Förskolor, -2,3 mnkr
- Gymnasieskola, +3,6

Det kommunala bolaget, Essunga Bostäder AB, visar ett negativt resultat på knappt 3 miljoner kronor. Ett eftersatt fastighetsunderhåll och ökade personalresurser inom administration är orsaken till underskottet. Det negativa resultatet bidrar till att koncernen får ett resultat på minus 0,6 miljoner kronor.

Avvikelse mot prognos augusti

Utfallet 2018 jämfört med prognosen i augusti avviker med knappt 1,0 miljoner kronor. De främsta orsakerna till avvikelsen är oförutsedda högre kostnader för placeringar inom Social sektor, försämrat resultat än väntat på integrationscenter och högre kostnader än beräknat för anropsstyrd kollektivtrafik.

Driftsredovisning

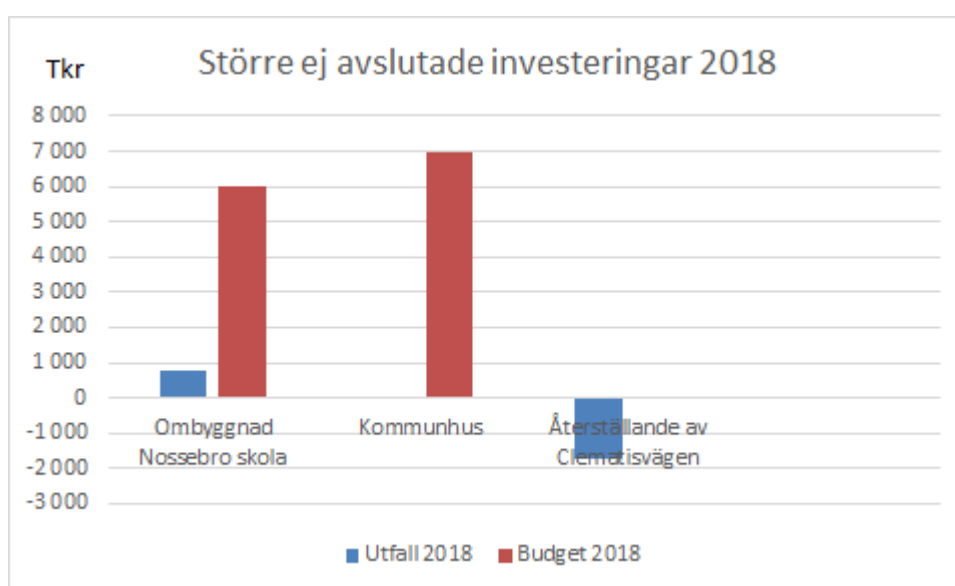
Nämnd, mnkr	Budget 2018			Redovisning 2018			Budgetavvikelse 2018		
	Intäkter	Kostnader	Netto	Intäkter	Kostnader	Netto	Intäkter	Kostnader	Netto
Kommunfullmäktige	0,0	-0,4	-0,4	0,0	-0,5	-0,5	0,0	-0,1	-0,1
Revision	0,0	-0,5	-0,5	0,0	-0,6	-0,6	0,0	-0,1	-0,1
Kommunstyrelsen	43,1	-96,7	-53,6	47,8	-102,8	-55,5	4,2	-6,1	-1,4
- varav vatten och avlopp	7,3	-7,5	-0,2	7,9	-7,9	0,0	0,6	-0,4	0,2
- varav avfall	3,9	-5,4	-1,5	4,0	-5,4	-1,4	0,1	0,0	0,1
Bygg- och miljönämnden	1,0	-2,7	-1,7	0,9	-2,6	-1,7	-0,1	0,1	0,0
Utbildningsnämnden	19,5	-155,7	-136,2	28,0	-163,2	-135,2	8,5	-7,5	1,0
Socialnämnden	43,0	-170,0	-127,0	45,2	-176,0	-130,8	2,2	-6,0	-3,8
Summa nämnder	106,6	-425,1	-318,5	121,4	-444,6	-323,2	14,8	-19,5	-4,3
Skatter o generella statsbidrag	326,6		326,6	326,4		326,4	-0,2	0,0	-0,2
Pensioner m.m.		-5,4	-5,4	0,4	-5,6	-5,2	0,4	-0,2	0,2
Finansiering	4,8		4,8	4,9		4,9	0,1	0,0	0,1
Totalt	438,0	-431,4	6,6	453,6	-451,2	1,9	15,1	-19,8	-4,4

Investeringsredovisning

Investeringar per kategori

Investering	2018	2017	2016	2015
IT	1 267	1 654	1 218	1 389
Kommunala fastigheter	-244	2 686	1 741	2 015
Fritid	2 451	14 025	17 444	3 489
Gata/Park	1 506	3 349	1 623	2 776
VA-verksamhet	782	1 391	421	982
Skolfastigheter	1 167	3 563	269	6 111
Förskolor	238	0	0	1 399
Övrigt	2 090	1 977	8 837	1 127
Summa investeringar	9 257	28 645	31 553	19 288

Kategori, Tkr	KF-anslag	Ombudg/TA	Totalt anslag	Utfall	Avvikelse
IT	1 550	300	1 850	1 267	583
Kommunala fastigheter	10 600	215	10 815	-244	11 059
Fritid	1 000	404	1 404	2 451	-1 047
Gata/park	1 525	189	1 714	1 506	208
VA-verksamhet/Avlopp	1 200	245	1 445	782	663
Skolfastigheter	6 250	0	6 250	1 167	5 083
Förskolor	100	45	145	238	-93
Övrigt	1 570	1 104	2 674	2 090	584
Summa nettoinvesteringar	22 225	2 502	26 297	9 257	17 040



- Ombyggnad Nossebro skola
- Upprustning kommunhus
- Återställande av Clematisvägen till lägenheter.

Planerad ombyggnation av Nossebro skola och upprustning av kommunhus har flyttats fram i tiden på grund av att en större utredning krävs utifrån ett helhetsperspektiv.

Återställande av Clematisvägen har påbörjats under hösten. Kommunen fick ett bidrag på 2 miljoner kronor för återställandet, därav den negativa stapeln.

Resultaträkning

Belopp i tkr	Budget Kommun	Kommunen		Sammanställd redovisning	
	2018	2018	2017	2018	2017
Verksamhetens intäkter, not 1	95 906	98 459	111 525	125 903	139 080
Verksamhetens kostnader, not 2	-399 178	-407 499	-403 744	-431 853	-426 251
Avskrivningar, not 3	-17 000	-14 558	-15 390	-18 961	-19 061
Verksamhetens nettokostnader	-320 272	-323 597	-307 609	-324 915	-306 232
Skatteintäkter, not 4	238 778	238 573	231 184	238 573	231 184
generella statsbidrag och utjämning, not 4	87 874	87 857	86 609	87 857	86 609
Verksamhetens resultat	6 380	2 833	10 184	1 515	11 561
Finansiella intäkter, not 5	495	377	278	112	100
Finansiella kostnader, not 5	-295	-1 041	-171	-2 289	-2 202
- Därav jämförelsestörande post, indexering medfinansiering E20		-861			
Resultat efter finansiella poster	6 580	2 168	10 290	-662	9 459
Estraordinära poster	0	0	0	0	0
Årets resultat, not 6	6 580	2 168	10 290	-657	9 459

Balansräkning

Belopp tkr	Kommunen		Sammanställd redovisning	
	2018	2017	2018	2017
TILLGÅNGAR				
Anläggningstillgångar				
Immateriella anläggningstillgångar, not 7	0			
Materiella anläggningstillgångar, not 8				
Mark byggnader och tekniska anläggningar	194 728	200 172	337 379	337 820
Maskiner och inventarier	11 113	10 980	12 055	11 980
Övriga materiella anläggningstillgångar				
Finansiella anläggningstillgångar, not 9	20 215	16 285	9 019	5 081
Summa anläggningstillgångar	226 056	227 437	358 453	354 881
Omsättningstillgångar				
Förråd och exploateringsfastigheter, not 10	1 652	1 745	1 979	1 980

Kortfristiga fordringar, not 11	25 533	21 235	27 277	22 648
Kortfristiga placeringar	0	0	0	0
Kassa, bank, not 12	22 165	22 910	29 376	28 990
Summa omsättningstillgångar	49 350	45 890	58 632	53 618
SUMMA TILLGÅNGAR	275 406	273 327	417 085	408 499
EGET KAPITAL AVSÄTTNINGAR OCH SKULDER				
Eget kapital ing balans, not 13	185 665	175 375	194 538	176 080
Årets resultat, not 13	2 168	10 289	-657	9 458
Eget kapital utg balans	187 833	185 664	193 881	185 538
Resultatutjämningsreserv				
Avsättningar, not 14				
Avsättningar för pensioner	4 972	5 276	4 972	5 276
Övriga avsättningar	16 393	16 020	16 393	16 020
Summa avsättningar	21 365	21 296	21 365	21 296
Skulder				
Långfristiga skulder, not 15	5 638	5 425	135 112	136 695
Kortfristiga skulder, not 16	60 570	60 942	66 727	64 970
Summa skulder	66 208	66 367	201 839	201 665
SUMMA EGET KAPITAL AVSÄTTNINGAR OCH SKULDER	275 406	273 327	417 085	408 499
Borgensförbindelser, not 17	214 795	216 328	80 959	83 023
Ansrsförbindelser, not 17	114 996	117 874	114 996	117 874
Summa förbindelser	114 996	334 202	114 996	200 897

Kassaflödesanalys

Belopp tkr	Kommunen		Sammanställd redovisning	
	2018	2017	2018	2017*
DEN LÖPANDE VERKSAMHETEN				
Årets resultat	2 168	10 289	-662	
Justering av- och nedskrivningar, not 18	14 558	15 390	18 961	
Justering för övriga ej likvidpåverkande poster, not 19	-58	-552	-58	
Medel från verksamheten före förändring av rörelsekapital	16 668	25 127	18 241	
Ökning/minskning kortfr fordringar	-4 299	10 935	-5 974	
Ökning/minskning förråd och varulager	93	461	0	
Ökning/minskning kortfr skulder	-371	2 317	1 743	
Medel från löpande verksamhet	-4 577	13 713	-4 231	
INVESTERINGSVERKSAMHET				
Förvärv av materiella anläggningstillgångar	-9 288	-30 391	-9 606	
Försäljning av materiella anläggningstillgångar	30	1 746	0	
Försäljning av finansiella anläggningstillgångar	0	0	0	
Förvärv av finansiella anläggningstillgångar	-3 949	-729	-3 955	
Medel från investeringsverksamhet	-13 207	-29 374	-13 561	
FINANSIERINGSVERKSAMHET				
Amortering av skuld netto	0	0	4 000	
Nyupptagna lån	0	0	-4 435	
Ökning av långfristiga skulder	353	822	353	
Minskning av långfristiga skulder	0	0	0	
Minskning av långfristiga fordringar, not 19	18	18	18	
Erhållna ägartillskott				
Medel från finansieringsverksamhet	371	840	-64	
ÅRETS KASSAFLÖDE	-745	10 306	385	
Likvida medel vid årets början	22 910	12 604	28 990	
Likvida medel vid årets slut	22 165	22 910	29 375	

Nothänvisning

1 Verksamhetens intäkter

Tkr	Kommunen		Sammanställd redovisning	
	2018	2017	2018	2017
Försäljningsintäkter	5 108	4 834	5 108	4 837
Taxor och avgifter	20 019	19 579	19 162	18 524
Hyror och arrenden	8 698	8 479	29 355	29 438
Bidrag	60 746	74 479	60 546	74 329
Försäljning av verksamhet och konsulttjänster	3 845	4 153	3 814	3 967
Övriga intäkter	41	1	7 917	7 986
Summa verksamhetens intäkter	98 458	111 525	125 903	139 080

2 Verksamhetens kostnader tkr

Tkr	Kommunen		Sammanställd redovisning	
	2018	2017	2018	2017
Personalkostnader	254 279	252 603	263 628	261 471
Pensionskostnader	18 438	16 071	18 438	16 071
Anläggnings- och underhållsmaterial	900	1 096	10 091	1 059
Lämnade bidrag	10 392	10 089	10 392	9 679
Köp av huvudverksamhet	52 769	55 947	52 769	51 717
Lokal- och markhyror	14 857	14 368	12 774	11 372
Hyra/leasing av anläggningstillgångar	2 397	2 530	2 397	2 530
Bränsle, energi och vatten	5 873	5 678	5 016	5 656
Övriga tjänster	22 535	25 550	22 504	25 260
Övriga kostnader	25 059	19 812	33 844	41 437
Summa verksamhetens kostnader	407 499	403 744	431 853	426 251

3 Avskrivningar tkr

Tkr	Kommunen		Sammanställd redovisning	
	2018	2017	2018	2017
Fastigheter och anläggningar	11 398	11 975	15 801	15 606
Maskiner och inventarier	3 160	3 415	3 160	3 455
Summa avskrivningar	14 558	15 390	18 961	19 061

4 Skatter bidrag och utjämning tkr

Tkr	Kommunen		Sammanställd redovisning	
	2018	2017	2018	2017
Kommunalskatteintäkter				
Preliminära skatteintäkter	239 743	232 035	239 743	232 035
Slutavräkning föregående år	-826	296	-826	296
Prel slutavräkning innevarande år	-344	-1 147	-344	-1 147
Summa skatteintäkter	238 573	231 184	238 573	231 184
Bidrag och utjämning				
Inkomstutjämningsbidrag	65 771	67 716	65 771	67 716
Strukturbidrag	0	0	0	0
Kostnadsutjämningsbidrag/avgift	3 718	2 962	3 718	2 962
Generella bidrag	3 360	4 393	3 360	4 393
Regleringsbidrag	886	-55	886	-55
LSS-utjämning	2 769	1 679	2 769	1 679
Kommunal fastighetsavgift	11 351	9 913	11 351	9 913
Summa bidrag och utjämning	87 855	86 609	87 855	86 609
Summa skatteintäkter, bidrag och utjämning	326 428	317 793	326 428	317 793

5 Finansiella kostnader och intäkter tkr

Tkr	Kommunen		Sammanställd redovisning	
	2 018	2 017	2 018	2 017
Finansiella intäkter				
Utdelning	38	0	66	0
Ränteintäkter, räntebidrag	36	39	45	82
Övriga finansiella intäkter	302	238	0	18
Summa finansiella intäkter	377	277	111	100
Finansiella kostnader				
Räntekostnader	-2	-3	-1 250	-2 033
Förlust vid avyttring av fin anl tillg	0	0	0	0
Ränte- och basbeloppsuppräknings pensionsavsättning	-126	-116	-126	-116
Övriga finansiella kostnader	-913	-52	-913	-52
Summa finansiella kostnader	-1 041	-171	-2 289	-2 202
Summa finansnetto	-665	106	-2 177	-2 102

6 Avstämning årets resultat mot balanskravet tkr

Tkr	Kommunen		Sammanställd redovisning	
	2 018	2 017	2 018	2 017
Årets resultat	2 168	10 290	-657	9 459
Avgår samtliga realisationsvinster	0	0	0	0
Årets resultat enligt balanskravet	2 168	10 290	-657	9 459

7 Immateriella anläggningstillgångar

Tkr	Kommunen	
	2 018	2 017
Immateriella anläggningar		
Ingående anskaffningsvärden	3 709	3 709
Justering anskaffningsvärde	0	0
Nedskrivningar		0
Årets investeringsutgifter	0	0
Årets investeringsinkomster	0	0
Försäljningar/utrangeringar	0	0
Utgående ackumulerade anskaffningsvärden	3 709	3 709
Avskrivningar		
Ingående avskrivningar	3 709	3 709
Utrangeringar	0	0
Årets avskrivningar	0	0
Utgående ackumulerade avskrivningar	3 709	3 709
Utgående ackumulerade anskaffningsvärden	0	0

8. Materiella anläggningstillgångar tkr

Tkr	Kommunen		Sammanställd redovisning	
	2 018	2 017	2 018	2 017
Mark, byggnader och tekniska anläggningar				
Ingående anskaffningsvärden	379 910	357 641	564 627	509 587
Justering anskaffningsvärde	0	0	9 000	0
Nedskrivningar	0	0	0	0
Årets investeringsutgifter	8 742	26 460	8 742	75 203
Årets investeringsinkomster	-2 789	-1 512	-2 789	-1 512
Försäljningar/utrangeringar	-658	-2 679	-658	-2 679
Utgående ackumulerade anskaffningsvärden	385 206	379 910	578 923	580 599
Avskrivningar				

	Kommunen		Sammanställd redovisning	
Ingående avskrivningar	179 738	170 442	226 849	204 384
Utrangeringar	-658	-844	-658	-1 323
Årets avskrivningar	11 398	10 140	15 511	13 280
Utgående ackumulerade avskrivningar	190 478	179 738	241 702	216 341
Ingående planenliga restvärden	200 172	187 199	337 778	305 203
Utgående planenliga restvärden	194 727	200 172	337 220	364 258
Inventarier och maskiner				
Ingående anskaffningsvärden	55 779	52 148	59 480	61 648
Årets investeringsutgifter	3 274	3 931	3 505	4 222
Årets investeringsinkomster	0	-300	0	-300
Försäljningar/utrangeringar	-2 052	0	-2 052	-153
Utgående ackumulerade anskaffningsvärden	57 001	55 779	60 933	65 417
Avskrivningar				
Ingående avskrivningar	44 798	41 384	47 499	50 070
Utrangeringar	-2 052	0	-2 052	-136
Årets avskrivningar	3 141	3 415	3 431	3 707
Utgående värde	45 887	44 798	48 878	53 641
Ingående planenliga restvärden	10 981	10 764	11 981	11 578
Utgående planenliga restvärden	11 114	10 981	12 055	11 776
Pågående nyanläggningar				
Ingående anskaffningsvärde	0	0	0	0
Inköp	0	0	159	0
Redovisat värde	0	0	159	0
Summa anläggningstillgångar	205 841	211 152	349 434	376 034

9 Finansiella anläggningstillgångar tkr

Tkr	Kommunen		Sammanställd redovisning	
	2 018	2 017	2 018	2 017
Aktier och andelar				
Naturgaskonsortiet i Skaraborg AB	3	3	3	3
Nossebro Energi Värme AB	27	27	29	27
Essunga Bostäder AB	11 000	11 000	0	0
Kommuninvest	4 958	1 008	4 958	1 008
Förenade småkommuners Försäkringsbolag AB	2 300	2 300	2 300	2 300
Kommunassurans syd	379	379	379	379
SKL företag AB (Inera)	43	43	43	43
Grundfondskapital i Stiftelsen Essunga Industrier	300	300	0	0
Övrigt	0	0	101	97
Summa aktier och andelar	19 009	15 059	7 812	3 856
Långfristiga fordringar				
Kommuninvest	1 000	1 000	1 000	1 000
Essunga Ryttarförening	207	225	207	225
Summa långfristiga fordringar	1 207	1 225	1 207	1 225
Summa finansiella anläggningstillgångar	20 216	16 284	9 019	5 081

10 Förråds och exploateringsfastigheter tkr

Tkr	Kommunen		Sammanställd redovisning	
	2 018	2 017	2 018	2 017
Förråd	0	0	327	235
Exploateringsfastigheter	1 652	1 745	1 652	1 745
Summa	1 652	1 745	1 979	1 980

11 Kortfristiga fordringar tkr

Tkr	Kommunen		Sammanställd redovisning	
	2 018	2 017	2 018	2 017
Kundfordringar	2 471	2 099	2 823	2 532
Statsbidragsfordringar	0	0	0	0
Skattefordringar	6 575	7 906	6 579	7 906
Förutbetalda kostnader/uppplupna intäkter	15 663	11 187	16 982	12 145
Övriga kortfristiga fordringar	825	43	894	65
Summa kortfristiga fordringar	25 533	21 235	27 277	22 648

12 Kassa bank tkr

Tkr	Kommunen		Sammanställd redovisning	
	2 018	2 017	2 018	2 017
Kassa	56	27	320	27
Plusgiro	323	272	323	272
Bank	21 786	22 611	28 733	28 692
Summa	22 165	22 910	29 376	28 990

13 Eget kapital tkr

Tkr	Kommunen		Sammanställd redovisning	
	2 018	2 017	2 018	2 017
Eget kapital ing balans	185 664	175 375	194 538	176 080
Årets resultat	2 168	10 289	-657	9 458
Resultatutjämningsreserv	0	0	0	0
Övrigt eget kapital	0	0	0	0
Eget kapital utg balans	187 832	185 664	193 881	185 538

14 Avsättningar tkr

Tkr	Kommunen		Sammanställd redovisning	
	2 018	2 017	2 018	2 017
Avsatt till pensioner exkl ÖK-SAP				
Ingående avsättning	4 051	4 002	4 051	4 002
Pensionsutbetalningar	-51	-50	-51	-50
Sänkning av diskonteringsräntan	0	0	0	0
Intjänad PA-KL	0	0	0	0
Intjänad förmånsbest ålderspension	7	6	7	6
Ränte- och basbeloppsuppräknig	101	84	101	84
Förändrad löneskatt	14	10	14	10
Nya efterlevandepensioner	0	0	0	0
Övrig post	-3	-1	-3	-1
Summa avsatt till pensioner exkl ÖK-SAP	4 119	4 051	4 119	4 051
Avsatt till pensioner ÖK-SAP				
Ingående avsättning	1 045	1 495	1 045	1 495
Ränte- och basbeloppsuppräknig	23	27	23	27
Utbetalning ÖK-SAK	-396	-390	-396	-390
Sänkning av diskonteringsräntan	0	0	0	0
Arbetstagare som pensionerats	0	0	0	0
Löneskatt	-91	-88	-91	-88
Övrig post	2	1	2	1
Summa avsatt till pensioner ÖK-SAP	583	1 045	583	1 045

	Kommunen		Sammanställd redovisning	
Avsatt till pensioner, förtroendevalda	181	114	181	114
Avsatt til pensioner	17	54	17	54
Löneskatt	73	13	73	13
Summa	271	181	271	181
Utgående avsättning pensioner	4 972	5 276	4 972	5 276
Aktualitetsgrad	98 procent	98 procent	98 procent	98 procent
Övriga avsättningar				
Ingående avsättning	16 020	16 176	16 020	16 176
<i>Varav avsättning E20</i>	11 227	11 000	11 227	11 000
<i>Varav avsättning Deponi</i>	3 742	4 226	3 742	4 226
<i>Varav avsättning Bärebergstipp</i>	1 050	950	1 050	950
Årets avsättning E20	861	227	861	227
Årets avsättning deponi	308	439	308	439
Årets avsättning Tippen Bäreberg	250	100	250	100
Årets kostnad för stängning av deponi	-1 046	-922	-1 046	-922
Årets kostnad Tippen Bäreberg	0	0	0	0
Utgående övriga avsättningar	16 393	16 020	16 393	16 020
Summa avsättningar	21 365	21 296	21 365	21 296

15 Långfristiga skulder tkr

Tkr	Kommunen		Sammanställd redovisning	
	2 018	2 017	2 018	2 017
Lån i banker och kreditinstitut				
Ingående balans	0	0	129 909	99 474
Ökade skulder under året	0	0	4 000	33 387
Årets amortering	0	0	-4 435	-2 952
Summa lån i kreditinstitut	0	0	129 474	129 909
Förutbetalda intäkter som regleras över flera år				
Ingående balans	5 425	4 733	5 425	4 733
Investeringsbidrag	0	0	0	0
Upplösning av investeringsbidrag	-45	-45	-45	-45
Gatukostnadsersättningar	0	0	0	0
Upplösning av gatukostnadsersättningar	-14	-14	-14	-14
Anslutningsavgifter VA	353	822	353	822
Upplösning av anslutningsavgifter VA	-80	-70	-80	-70
Summa förutbetalda intäkter	5 639	5 425	5 639	5 425
Summa långfristiga skulder	5 639	5 425	135 114	135 335

16 Kortfristiga skulder tkr

Tkr	Kommunen		Sammanställd redovisning	
	2 018	2 017	2 018	2 017
Leverantörsskulder	10 221	10 836	12 022	10 836
Momsskuld	489	1 095	599	1 196
Personalens skatter och avgifter	8 779	8 658	8 779	8 658
Semesterlöneskuld och okompenserad övertid	16 623	17 158	16 623	17 158
Upplupna kostnader och förutbetalda intäkter	23 969	22 721	24 081	26 104
Övriga kortfristiga skulder	490	473	4 622	1 019
Summa kortfristiga skulder	60 571	60 941	66 726	64 970

17 Ställda säkerheter och ansvarsförbindelser

tkr	Kommunen		Sammanställd redovisning	
	2 018	2 017	2 018	2 017
Borgensförbindelser				
- Essunga Bostäder AB	122 803	120 877	-	-
- Stiftelsen Essunga Industrier	11 032	12 393	-	-
- Riksbyggens kooperativa hyresrättsförening Essunga	80 938	83 023	80 938	83 023
- Egna hem och småhus	21	34	21	34
Summa borgensförbindelser	214 794	216 327	80 959	83 057
Pensionsavsättningar inom linjen	92 545	94 861	92 545	94 861
Särskild löneskatt	22 451	23 013	22 451	23 013
Summa pensionsavsättningar	114 996	117 874	114 996	117 874

18 Justering av rörelsekapitalets förändring

Tkr	Kommunen		Sammanställd redovisning	
	2 018	2 017	2 018	2 017
Avskrivningar	14 558	15 390	18 961	19 061
Realisationsvinst fastighetsförsäljning	0	0	0	0
Realisationsförlust fastighetsförsäljning	0	0	0	0
Justering för av- och nedskrivningar	14 558	15 390	18 961	19 061
Avsättning pensioner	-304	-335	-304	-335
Avsättning deponi/Tippen Bäreberg				
- Årets avsättning	558	539	558	539
- Årets kostnad för stängning av deponi	-1 046	-922	-1 046	-922
Summa avsättning deponi	-488	-383	-488	-383
Medfinansiering E20	861	0	861	227
Summa övriga ej likvidpåverkande poster	69	-718	69	-718

19 Justering för övriga ej likvidpåverkande poster

Tkr	Kommunen		Sammanställd redovisning	
	2 018	2 017	2 018	2 017
Avskr ersättningar	-140	-129	-140	
Övriga justeringar	12	82	12	
Övriga avsättningar	373	-156	373	
Pensionsskuld förändring	-304	-333	-304	
Summa justering	-59	-536	-59	0

20 Minskning av långfristiga fordringar

Tkr	Kommunen		Sammanställd redovisning	
	2 018	2 017	2 018	2 017
Essunga ryttaförening	18	18	18	18
Summa minskning av långfristiga fordringar	18	18	18	18

Redovisningsprinciper

Allmänt

Den kommunala redovisningen regleras av Lagen om kommunal redovisning (KRL). Därutöver lämnar Rådet för kommunal redovisning (RKR) rekommendationer för kommunsektorns redovisning.

Essunga kommun följer den kommunala redovisningslagen och de rekommendationer som lämnats av RKR med vissa nedan redovisade undantag. Här kommenteras också vissa andra tillämpade redovisningsprinciper.

Intäkter

Den preliminära slutavräkningen för skatteintäkter baseras på SKL:s decemberprognos i enlighet med rekommendation RKR 4.2.

Övriga intäkter

Investeringsbidrag, anslutningsavgifter och gatukostnadsersättningar tas f o m 2013 upp som en förutbetalad intäkt och redovisas bland långfristiga skulder och periodiseras över anläggningstillgångens nyttjandeperiod. Tidigare redovisades dessa så att de reducerade det bokförda värdet.

Pensionsskuld

Kommunens pensionsskuld redovisas enligt "blandmodellen", vilket innebär att all pension som intjänats före 1998 inte tas upp som avsättning, utan redovisas som ansvarsförbindelse inom linjen. Inom linjen tas också upp framtida förväntad särskild löneskatt. Utbetalningar avseende pensionsförmåner som intjänats före år 1998 redovisas som kostnad i resultaträkningen. Pensionsförmåner intjänade från och med år 1998 redovisas som en kostnad i resultaträkningen och en avsättning i balansräkningen. Under avsättningar reserveras också särskild löneskatt motsvarande 24,26 procent av upptagen pensionsavsättning. Beräkningar av kommunens pensionsåtgärd bygger på de förutsättningar som anges i RIPS 17.

Leasing

De leasingavtal kommunen har tecknat klassificeras som operationella leasingavtal och omfattar högst 3 år. Kommunens samtliga leasingavtal redovisas som hyresavtal. I not 2 lämnas uppgift om årets erlagda leasingavgifter. Kommunen följer ej RKR:s rekommendation 13.2 då hyresavtal ej redovisas enligt denna rekommendation. Anledning till detta är främst att det innebär ett så stort arbete som kommunen idag inte har resurser till.

Anläggningstillgångar

Materiella anläggningstillgångar har i balansräkningen upptagits till anskaffningsvärdet efter avdrag för ackumulerade avskrivningar.

De investeringar som aktiverats som anläggningstillgång har i huvudsak haft ett anskaffningsvärde på lägst 0,5 prisbasbelopp (22 750 kronor) och en livslängd på minst 3 år.

Anslutningsavgifter och gatukostnadsersättningar tas f o m 2013 upp som en förutbetalad intäkt och periodiseras över anläggningens nyttjandeperiod.

Avskrivningar

Avskrivning av materiella anläggningstillgångar görs för den beräknade nyttjandeperioden med linjär avskrivning baserat på anskaffningsvärdet. På tillgångar i form av mark, konst och pågående arbeten görs emellertid inga avskrivningar. Avskrivningen påbörjas när tillgången tas i anspråk.

Kommunen har under år 2015 börjat tillämpa RKR:s rekommendation 11.4 om komponentavskrivning.

Avskrivningstider

Nedan följer några exempel på Komponentavskrivningstider

- Stomme 60 år
- Fasader 40 år
- Fönster, dörrar, sanitet 30 år
- Gator och vägar Huvudväg/övrig väg 15/30 år
- Matarledning vatten, 50 år
- Distributionsnät, 30 år
- övrigt 20, 15 och 10 år

För Investeringar utförda före år 2015 tillämpas normalt följande avskrivningstider i kommunen.

- Verksamhetsfastigheter: 25-33 år
- Fritidsanläggningar och enklare fastigheter: 20 år
- Rörledningar: 50 år
- Bilar, maskiner och inventarier: 5-15 år
- Datorer: 3 år

Avsättningar

Avsättningar för deponi har tagits upp till det belopp som bedöms krävas för det slutliga återställandet. Arbetet med återställandet har påbörjats och beräknas bli klart i början av 2018.

Avsättning finansiering av ombyggnation E20 är en engångsavsättning och är beräknad utifrån en fördelningsmodell där regering, region och kommuner är medfinansierare. Projektering pågår och genomförandet av sträckan som Essunga kommun berörs av kommer att ske någon gång efter 2020. Indexreglering för åren 2014-2018 har gjorts utifrån uppgifter från trafikverket Region Väst.

Avsättning för täckning av slamtippen i Bäreberg kommer att ske successivt. Totalt beräknas kostnaden för täckning att ligga någonstans mellan tre och fyra miljoner kronor, hittills har kommunen satt av 1,3 miljoner kronor. Det finns en plan för täckningsarbetet, kommunen inväntar i nuläget godkännande och tidplan från Länsstyrelsen.

Sammanställd redovisning

Redovisningen har upprättats enligt förvärvsmetoden med proportionell konsolidering. Förvärvsmetoden innebär att det egna kapitalet som förvärvats vid anskaffningstillfället har eliminerats. Elimineringen har i allt väsentligt gjorts för interna mellanhavanden mellan kommun och respektive företag. Sålunda har andelsinnehav, interna lån samt interna fordringar och skulder bortjusterats.

Vid upprättandet av den sammanställda redovisningen har kommunens redovisningsprinciper varit vägledande.

I den sammanställda redovisningen ingår kommunen, Stiftelsen Essunga industrier och det helägda bolaget Essunga Bostäder AB.

Redovisning av fastighetsunderhåll

Essunga kommun och Essunga bostäder AB använder sig av olika redovisningsprinciper när det gäller fastighetsunderhåll. Essunga Bostäder använder sig av K2-regelverk, vilket innebär att alla kostnader för fastighetsunderhåll redovisas i resultaträkningen det året utgiften uppstår, medan Essunga kommun aktiverar underhåll komponentindelad. Detta innebär att vissa större underhållsarbeten på fastigheter redovisas som investeringsunderhåll och utgiften resultat förs under nyttjandeperioden.

Essunga kommun har av tidsbrist inte haft möjlighet att komponentindela Essunga Bostäders fastighetsunderhåll under året och kan av den anledningen inte redovisa ett rättvisande resultat för 2018. Resultateffekten av detta kan inte bedömas/uppskattas.

Kommunala bolag, stiftelser, gemensam nämnd och kommunalförbund

Essunga Bostäder AB

Verksamhetsberättelse (sammanfattning)

Essunga Bostäder AB ägs till 100 procent av Essunga kommun. Genom ägardirektiv har kommunen det övergripande inflytandet över bostadsbolaget.

Bolaget är ett allmännyttigt bostadsföretag med ändamål att främja bostadsförsörjningen i Essunga kommun. Genom representation i kommunens bostadsförsörjningsgrupp sker en omfattande strategisk diskussion med ägaren.

Företaget förvaltar även alla kommunens fastigheter samt Riksbyggens kooperativa hyresrättsförening Essunga äldreboende (Rkhf).

Personal

Företaget administreras av en heltidsanställd VD, en heltidsanställd kontorsansvarig och en deltidanställd receptionist. En heltidsanställd drifttekniker arbetar över hela bostadsbeståndet med underhåll och reparationer samt planering. Utöver dessa tjänster finns 5 heltidsanställda fastighetsskötare/målare/Drifttekniker.

Händelser under året

- Slutfört de sista planerade takrenoveringarna
- Fokus på fastighetshöjande åtgärder
- Avslut av etapp 2, digitaliseringsprogram
- Planerat och genomfört en rad olika uppdrag åt Essunga kommun samt RKHF Essunga äldreboende genom gemensamma förvaltningsavtal.

En uppdaterad underhållsplan 2019-2020 och investeringsplan etapp 2 har fastställts.

Resultat

Tkr	2018	2017	2016	2015
Resultat	-2 970	-1 219	1 723	-1 399

Årets resultat visar en negativ avvikelse på knappt tre miljoner kronor. Drygt 1,6 miljoner kronor är ökade kostnader för fastighetsförvaltning och knappt 0,5 mnkr kan härledas till ökade personalkostnader. Ersättning för förvaltningsuppdrag är knappt en miljon kronor lägre än år 2017, på grund av färre beställningar från kommunen.

Måluppfyllelse

Internkontroll

Stiftelsen Essunga industrier

Tkr	2018	2017	2016	2015
Resultat	145	387	-213	45

Verksamhet

Stiftelsen Essunga Industrier ägs till 100 procent av Essunga kommun, och har till ändamål att inom Essunga kommun tillhandahålla lokaler för industriproduktion, handel och hantverk. Den har därvid att aktivt arbeta för att nya arbetstillfällen tillförs kommunen samt skapa goda förutsättningar för att befintliga arbeten kan bibehållas. Stiftelsen får ej driva verksamhet eller vidta åtgärder som inte är förenligt med Kommunallagens regler om kommunal kompetens.

Stiftelsen har under året ägt och förvaltat fastigheten Essunga Stallaholm 1:314. Industribyggnaden, med en ursprunglig lokalyta om ca 5400 m², uppfördes 1994-95. Tillbyggnad har under 2008 skett med en måleridel om ca 1300 m², vilket ger en total byggnadsyta om ca 6700 m².

Stiftelsen har ett hyresavtal med enda hyresgästen, Bala Agri AB. Ungefär halva tomten på fastigheten är tillgänglig för ytterligare industribebyggelser.

Den underhållsplan som finns visar på ett stigande underhållsbehov framöver.

Stiftelsen visar ett positivt resultat på 145 tusen kronor. Det är någon försämring jämfört med föregående år. Planerat underhåll har bidragit till ökade kostnader.

Räddningsnämnden

Verksamhetsberättelse (sammanfattning)

Räddningsnämnden är Lidköping, Vara, Grästorps och Essunga kommuners gemensamma organ för uppgifter som gäller räddningstjänst, skydd mot olyckor som kan föranleda räddningsinsatser enligt lagen om skydd mot olyckor samt de uppgifter i övrigt som enligt lag skall fullgöras av den kommunala nämnd som svarar för räddningstjänsten

Nämndens uppdrag och verksamhet

- Räddningstjänst
- Tillsyn enligt lagen om skydd mot olyckor
- Tillstånd och tillsyn enligt lagen om brandfarlig och explosiv vara
- Rådgivning, information och brandskyddsutbildning
- Sotning och brandskyddskontroll
- Från och med 2016-07-01 arbete med säkerhetssamordning och krishantering

Viktiga händelser under året

Det vackra vädret sommaren 2018 var ansträngande för Sveriges räddningstjänster. Stora skogsbränder härjade på flera platser i Sverige. Dessa krävde mycket personal som förstärkning. Räddningstjänsten Västra Skaraborg bidrog med personal till Färgelanda, Ekshärad och Dalarna både med heltids- och deltidspersonal. Sammanlagt 320 timmar. Dessutom hanterade räddningstjänsten ett antal anlagda bränder i Vedum mellan 20/7-26/7, totalt 14 stycken.

Efter sommaren genomfördes en planerad omorganisation. Omorganisationen genomfördes för att skapa bättre förutsättningar för långsiktig verksamhetsplanering och för att ge en tydligare ledningsstruktur med renodlade operativa roller. Vidare tillskapades ytterligare resurser på förebyggande enheten för att kompensera en utveckling med ökad mängd ärenden samt ökade krav på dokumentation och analys.

Under året blev det bestämt att handla upp en ny brandstation i Kvänum. Kvänums nuvarande brandstation är inte funktionell då bland annat nya brandbilar inte får plats i vagnhallen. Ny brandstation kommer att stå klar i mars 2020.

Det ekonomiska resultatet landade på -681 tkr. Anledningen till underskottet var flera. Bland annat den insatsintensiva sommaren samt eftersläpning av intäkter för tillsyner.

Statistik Essunga kommun

Händelse	2015	2016	2017	2018
Automatlarm ej brand	15	18	28	24
Brand i byggnad	10	4	12	3
Brand ej i byggnad	6	12	11	13
Drunkning/tillbud	0	1	0	1
IVPA	15	7	3	9
Nödständig person	1	2	2	0
Nödständigt djur	0	3	0	0
Trafikolycka	13	13	15	13
Utsläpp farligt ämne	1	1	0	2
Vattenskada	0	1	0	2
Summa	61	62	71	67

Ekonomi

Tkr	2018	2017	2016	2015
Intäkter	29 500	27 200	25 000	23 300
Kostnader	-58 600	-54 800	-53 700	-50 300
Nettokostnader	-29 100	-27 600	-28 700	-27 000
Budgetavvikelse	-600	200	-1 500	600

Kommunalförbundet Göliska IT

Uppdrag/verksamhet

Kommunalförbundet Göliska IT ägs av Essunga, Götene, Lidköping, Skara, Grästorp och Vara kommuner. Ägarandelen för Essunga kommun 2018 är 5,7 procent.

Göliska IT levererar IT-drift till de sex kommunerna och flertalet kommunala bolag utifrån ett gemensamt IT-avtal. Verksamheten bedrivs som kommunalförbund, där medlemmarna enligt förbundsordningen har en ägarandel som motsvarar den relativa omfattningen kommunen köper verksamhet av förbundet.

Viktiga händelser under året

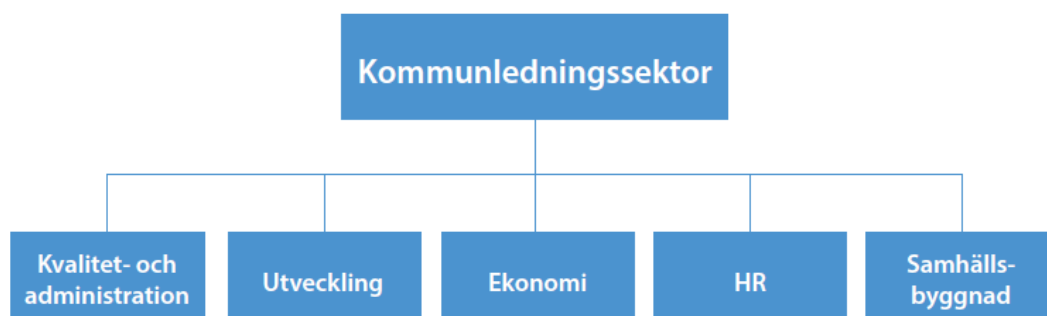
Gemensamma upphandlingsprojekt har genomförts under året avseende ärendehanteringssystem, bygg- och miljösystem, bibliotekssystem och uppstart för gemensamt ekonomisystem.

Tkr	2018	2017	2016
Intäkter	55 158	50 177	47 702
Kostnader	-54 656	-47 813	-45 876
Nettokostnader	502	2 364	1 826
Årets resultat	502	2 364	-1 826
Statistik	2018	2017	2016
Kommunens ägarandel, procent	5,7	9,7	9,7
Omsättning, mnkr	55,2	50,2	47,7
Årets resultat, mnkr	0,5	2,4	1,8
Antal anställda	64,0	57,0	54,0

Verksamhetsberättelse Kommunstyrelse

Kommunledningssektorn

Kommunstyrelsen har ett särskilt ansvar för samordning och uppsikt över kommunens samlade verksamhet. Kommunstyrelsen utgörs av kommunledningssektorn som bland annat har ansvar för arbetsgivarfrågor, landsbygds- och näringslivsfrågor och detaljplanering. Följande funktioner finns organiserade inom kommunledningssektorn: administration och kvalitet, utveckling, ekonomi, HR och samhällsbyggnad.



Arbetet med näringslivsfrämjande åtgärder har under 2018 bestått av flera företagsbesök och företagarluncher. Företagen är överlag mycket nöjda med kontakten med kommunen. Det som är ett återkommande ämne vid träffarna med företagarna är kommunikationer och vägar.

I samverkan med LAB190 och V6-kommunerna har flera insatser gjorts inom ramen för det arbete som görs för att stärka turism och besöksnäring i kommunen.

Turistverksamheten i Essunga kommun består till stor del av Nossebro marknad och årligen återkommande evenemang såsom veteranmarknad, husbilsträffar mm. Turistinformation återfinns i kommunens reception och på Nossebrobadet. Landsbygdsturism är en typ av turism vars popularitet har vuxit de senaste åren. I Essunga kommun är landsbygdsturismen relativt väl utbyggd med bland annat Bo på lantgård och cykelleder över nästan hela kommunen. En ny turistkarta tas för närvarande fram.

Det pågår en ständig utveckling när det gäller turism- och besöksnäringen i kommunen. Ett viktigt arbete är att attrahera nya evenemang till vår stora evenemangsyta i centrala Nossebro. Det är av stor vikt att behålla befintliga evenemang som genomförts i Nossebro under många år.

Inom arbetsmarknadsenheten har arbetet med att hitta praktikplatser under året gått mycket bra. De förfrågningar som har gått till de privata företagen i kommunen har bemötts väldigt positivt. Sverige har under längre tid varit i en högkonjunktur vilket har inneburit en stor efterfrågan på arbetskraft. Detta har gjort att arbetsmarknadsenheten (AME) haft det lättare att få åtgärdsanställda i arbete utanför AME. En farhåga som finns inför 2019 är hur arbetsmarknadsfrågorna kommer att utvecklas och vad de stora förändringarna för arbetsförmedlingen kommer att innebära.

Integrationscenters arbete med att korta vägen till egen försörjning uppmärksammades i olika medier under 2018, bl.a. i tidningen Dagens Samhälle och på SVT. Detta med anledning av att Essunga kommun 2017 var näst bäst i Sverige på att få nyanlända i arbete 90 dagar efter etableringstidens slut. Under 2018 har integrationscenter bedrivit olika projekt, t.ex. startades ett DUA-projekt (DUA står för Delegationen för unga och nyanlända till arbete) som syftar till att korta vägen till egen försörjning med fokus på gröna näringar och betongbranschen.

Informationsverksamheten har under 2018 främst fokuserat på valet till riksdag, landsting och kommun (RKL-valet), refaktoriserings av intranätet samt hanteringen av GDPR (General Data

Protectinon Regulation) kopplat till samtycke kring foton. RKL-valet tog många medarbetare i anspråk och administrationen kring valet ställdes inför flera utmaningar än vanligt under förtidsröstningen. Bland annat handlade det om spridning av information på sociala medier samt övervakning av röstningslokal. Inför införandet av ny dataskyddslag (GDPR) i maj månad så köpte kommunerna i V6 en gemensam bildbank som också kan hantera samtycken vid fotografering av personer.

Under juni 2018 genomfördes en refaktorisering av intranätet. Refaktoriseringen innebar en strukturell förändring av intranätets tekniska upplägg och medförde ett antal förbättrade funktioner, exempelvis vad det gäller möjligheten att lägga till fler organisationer (kommuner) i webbplatsen. Inför 2019 beslutade styrgruppen och arbetsgruppen för intranätet att samarbetet med supportleverantören Soleil skulle avslutas och att en ny supportleverantör skulle anlitas och valet föll på Limepark. Under 2019 är det Essunga som ansvarar för projektledarskapet för intranätssamverkan inom V6-samarbetet. Grästorp och Vara gick in i intranätssamverkan under 2018 och sist ut att lansera sitt intranät blir Vara som lanserar i juni 2019.

Måluppfyllelse

Boende och befolkning

Samverka med andra aktörer för att upprätthålla en trygg och säker kommun.



Ett medborgarlöfte innehållande en handlingsplan har under flera år tagits fram tillsammans med polismyndigheten. I 2018-års medborgarlöfte finns arbetsuppgifter som både polis och Essunga kommun haft i uppdrag att genomföra. I kommunen har det hållits tätortsvandringar där medborgarna har fått tala om vad de anser är otryggt i sin tätort. Under året har det även pågått ett arbete med drogförebyggande som främst varit riktat mot ungdomar. Vid olika sammanträffanden med kommuninvånare upplever vi att kommunen upplevs som attraktiv och trygg att bo i samtidigt som servicen upplevs som bra. Målet anses därför vara uppfyllt.

Genomföra byggandet av ytterligare 15 nya bostäder under 2018.



2017-års arbete med att planera för ytterligare byggnation av både flerbostadshus och småhus har under 2018 fortsatt. Arbetet har resulterat i en pågående lantmäteriförrättning gällande tomt för flerfamiljshus samt överenskommelse med ett företag (optionsavtal, 8 st tomter) att sälja och bygga villatomter. Under framtagande är även en ny detaljplan, Mosippan, där flera (5 st) intressenter redan har anmält sig till en tomtkö. Fördröjning av genomförande beror många gånger på tveksamheter hos köpare, låneinstanser (för byggnation) samt även andra statliga myndigheters handläggningstider. Riktlinjerna för kommunal tomtkö ändrades år 2017 vilket resulterat i förkortat tidsintervall och upplevs av de inblandade mestadels positivt.

Skapa attraktiva och tillgängliga utemiljöer.



På Stallaholmsområdet har det under 2018 tillkommit en aktivitetsbana för de allra minsta samt en HBXM-bana på vallen vid fotbollsplanen.

Ett projekt startade under hösten 2018 där evenemangs- och marknadsutveckling ingår samt platsutveckling. Detta arbete fortgår under 2019. Tätortsvandringar har utförts i Jonslund, Främestad samt Fåglum där de boende har fått komma med synpunkter samt förslag på förbättringar gällande utemiljön. Vissa av förbättringarna (parkbänkar, såga ner träd mm) utfördes under hösten.

Ungdomar utvecklar nya mötesplatser i samråd med kommunen



Fortsatt arbete har skett för att utveckla Stallaholmsområdet. Tyvärr har det skett skadegörelse på en del av de anläggningar som tidigare iordningstälts vid Stallaholm. Kommunen har under 2018 med hjälp av riktade bidrag kunnat stödja simskolor inom kommunen. Ungdomsfullmäktige har genomförts under våren där önskemål om en skyddad cykel- och mopedparkering framfördes som önskemål. Genom statliga medel från socialstyrelsen har en projektanställd lovsamordnare anställts. Hon har fokuserat på målgruppen barn och ungdomar upp till 19 år. En viss samverkan har skett och då med föreningslivet och i samband med arrangerandet av lovaktiviteter. Ett dialogmöte med unga vuxna har också skett. Detta möte har gjorts inom ramen för brottsförebyggande rådets trygghetsarbete. Samverkan har här skett mellan kommunen, folkhälsorådet och Svenska kyrkan.

Näringsliv och arbetsmarknad

Kommunen ska ha ett gott företagsklimat



Resultatet av Svenskt näringslivs enkät publicerades i maj månad. Kommunen har fortfarande ett mycket gott företagsklimat med resultatet 4,14 vilket är det näst bästa någonsin och också näst bäst i Skaraborg. Essunga kommun är i Svenskt Näringslivs undersökning Skaraborgs mest företagsamma kommun vilket är mycket glädjande. Antalet nystartade företag av kvinnor och ungdomar är högt vilket gör att vi kan se positivt på företagandet i kommunen inför framtiden. 28 procent av de företagsamma i kommunen är dock 64 år eller äldre.

Kommunen har ett gott näringslivsklimat, (4,14) enligt Svenskt näringslivs enkät. Beteckningen gott näringslivsklimat graderas till 4,0. Essunga kommun har de senaste fyra åren haft ett bättre resultat än 4,0. Det goda resultatet beror delvis på långsiktigt och kontinuerligt arbete med mycket företagskontakter samt en effektiv myndighetsutövning. Kommunen har en nära kontakt till näringslivet och beslutsvägarna är korta i viktiga företagsfrågor. Flera företagsbesök har genomförts under året och det är positivt.

Resultatet av 2018-års enkät publicerades i maj. Essunga kommun är i Svenskt Näringslivs undersökning Skaraborgs mest företagsamma kommun vilket är mycket glädjande. Essunga nådde 2018 plats 34, vilket innebär att vi gick upp 6 platser i rankingen.

Målet är att ha en fortsatt positiv utveckling och att fortsätta nå toppplaceringar även i framtiden.

Alla kommuninvånare ska ha jämlika möjligheter till sysselsättning och utbildning



Arbetslösheten i kommunen är relativt låg och såväl grundskoleutbildning som vuxenutbildning håller hög kvalitet. Trots att vi är en liten kommun erbjuder vi våra kommuninvånare en flexibel vuxenutbildning med bred kompetens. Vi erbjuder kurser i svenska, engelska och matematik på grundläggande nivå samt på gymnasienivå. Under 2018 har vi dessutom erbjudit kurser i samhällsorienterade ämnen. Kommuninvånarna har dessutom kunnat läsa kurser som inte finns i Essunga kommun på distans.

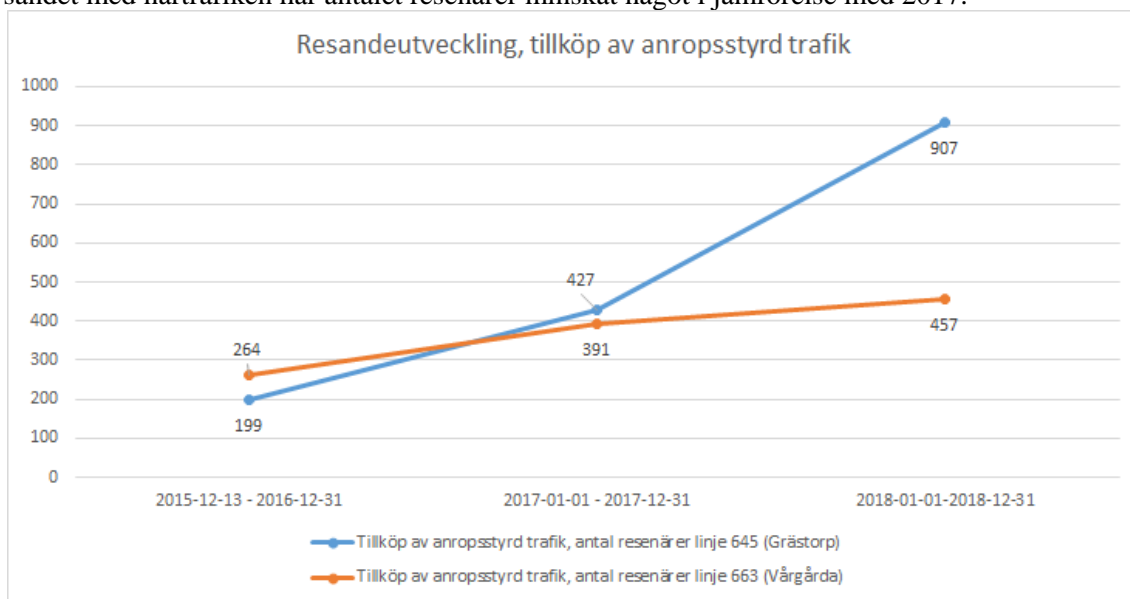
Utbildningsnivån i kommunen är fortfarande låg och en liten grupp invånare står ganska långt från arbetsmarknaden varför vi arbetar individbaserat med dessa personer. Kommunen arbetar här förhållandevis framgångsrikt både i ordinarie verksamhet och med flera olika projektinsatser. Utmaningen är dock att tillskapa fasta anställningar och inte bara tidsbegränsade jobb med subventioner.

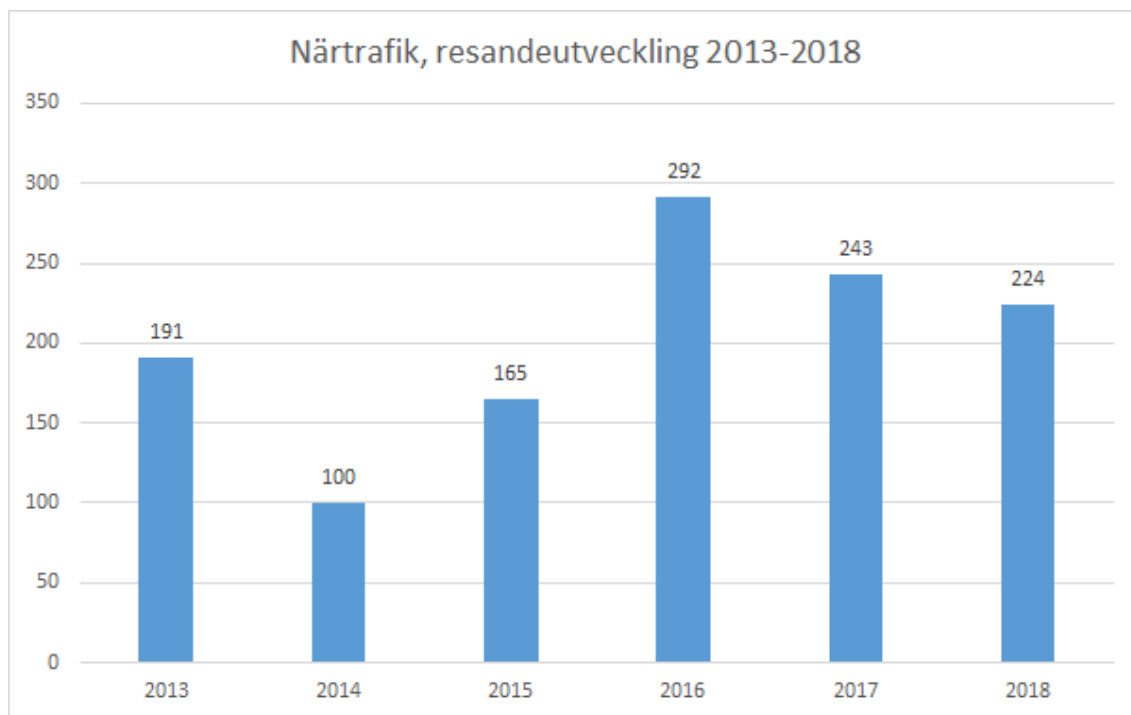
Fler möjligheter att resa inom kommunen



Under 2018 har utbudet av turer i kollektivtrafiken förstärkts med ytterligare en anropsstyrd tur. Syftet med tillköpet har varit att förstärka resandet för våra gymnasieelever till Vårgårda. I oktober 2018 genomfördes ett dialogmöte med kommunens invånare för att ge information om befintligt utbud av turer med kollektivtrafik samt inhämta synpunkter och önskemål om kollektivtrafiken i kommunen. Synpunkterna har sammanställts och framförts till Västtrafik. Upplevelsen från de personer som deltog vid dialogmötet är att utbudet av turer är bristfälligt. Överlag önskar man fler turer som underlättar fritidsresande, gymnasie- och arbetspendling.

Under hösten 2018 har även ett arbete initierats kring hur man bättre skulle kunna marknadsföra de befintliga turer som finns i dagsläget, bättre marknadsföring kan i många fall ge bättre resande på befintliga linjer. Det är viktigt att poängtera att detta måste ske genom samarbete med övriga kommuner i Skaraborgs kommunalförbund så att vi tillsammans i Skaraborg kan göra påtryckningar på Västtrafik att jobba mer med ortspecifik och landsbygdsfokuserad marknadsföring. En positiv trend är att resandet på de tillköpta turerna på linje 645 (turer mot Grästorps) och linje 663 (Vårgårda) ökat kraftigt. Resandet har nästintill fördubblats i jämförelse med 2017, vilket delvis kan förklaras genom att våra skolungdomar erbjuds gratis fritidskort under sommarlovet. Ökningen är dock så pass kraftig att resandet bedöms ha ökat bland fler grupper i kommunen än bara ungdomar. Trots ökningen har Västtrafik meddelat att de inte har för avsikt att överta trafiken för dessa turer, utan de bedöms fortfarande vara lågfrekventa. Vad gäller resandet med närtrafiken har antalet resenärer minskat något i jämförelse med 2017.





Bredda den digitala servicen för invånare, företagare och besökare.



Arbetet i Essunga följer kommunens IT-strategi, samt utifrån den uppföljning som görs i SKL:s verktyg "e-Blomlådan" samt "LIKA" för socialtjänst, skola och förskola. Kommunledningen utgör styrgrupp för digitaliseringen (e-Råd). En extra styrmodell för Digitalisering utvecklas i kommunens system för beslutsstöd, Stratsys, för att ge chefer och övriga beslutsfattare bättre överblick över alla initiativ och utvecklingsarbeten som görs. Samtliga sektorer har arbetat såväl med intern som extern utveckling inom IT och digitalisering. Flera upphandlingar har genomförts och de nya verksamhetssystem som införs innefattar delar som kan kopplas till kommande medborgartjänster.

Under 2018 har man inom V6 skapat en gemensam e-tjänstefunktion med säte i Lidköping. Nästkommande år tas kommunens nya plattform för e-tjänster i bruk. Detta system kommer tillsammans med "Mina sidor" att utgöra basen för kommunens medborgartjänster. Mobil dokumentation inom Social sektor utvecklas vidare och tas i skarp drift till sommaren 2019. Inom området för Ekonomiskt bistånd utvecklas Medborgartjänster och en "robot" för automatisering av processen. En utbyggnad av datanätet på Kerstinsås pågår. Detta för att förbereda för verksamhetens behov av trådlöst nät för t.ex. larm, kameror och mobil dokumentation, men också för att tillgodose de boendes behov av bredband.

Grundskolan har infört en App för vårdnadshavare, för kontakten mellan skola och hem. Här finns möjlighet att göra anmälan om Frånvaro.

En av kommunens utmaningar framåt är att hålla med personella resurser i de gemensamma digitaliseringsprojekt inom V6 som genomförs och planeras.

Planera för en gång- och cykelväg Nossebro - Fåglum.



Kommunstyrelsens ledamöter har under våren 2018 diskuterat sträckning, kostnader och även varit ute och tittat på olika sträckor/lösningar för att anlägga en gång- och cykelväg mellan Nossebro och Fåglum. Den slutsats som har gjorts under året är att det i dagsläget är förknippat med

för höga kostnader att anlägga en cykelväg mellan de två orterna på grund av de bidragsregler som trafikverket har samt de kostnader det för med sig att anlägga en GC-väg bredvid trafikverkets väg. Fokus framåt är därför att finna andra mer ekonomiskt försvarbara lösningar samt att bevaka trafikverkets bidragsregler samt ansökningstider.

Finans

Budget i balans



Kommunstyrelsen visar en negativ budgetavvikelse på 1,5 miljoner kronor. Några av orsakerna till den negativa avvikelsen är av engångskaraktär, indexering E20 och konsultkostnader för t ex framställan av översiktsplan är några. Övriga budgetavvikelser är verksamhetskostnader, främst personalkostnader inom integrationsenheten, samhällsbyggnad och administrativa enheten.

Samhällsbyggnad

Under enheten hanteras både driftsfrågor för kommunens fastigheter och det driftmässiga ansvaret för vatten- och avlopp (VA), avfall, park, gata och fastighet. Enheten är också beställare av tjänster för till exempel förvaltning, underhåll, projektering och investering. I enheten ingår även samordning av övergripande frågor för bygg och miljö. Personalansvaret för bygg- och miljö ligger sedan maj 2018 på samhällsbyggnadsenheten.

Inom samhällsbyggnadsenheten finns en administrativ samordning för hela enheten till exempel vad gäller övergripande strategiska frågor på enheten, arbetsplatsträffar och samordnad planering.

En stor händelse för samhällsbyggnadsenheten under året har varit flytten ut från kommunledningskontoret till samverkanshuset Amiralen, vilket har inneburit en stor påfrestning på befintliga resurser under hösten.

Förutom ovanstående övergripande frågor har bland annat följande utförts under 2018:

- Markavtal, arrendeavtal med mera
- Samverkansarbete – VA, Bygg, Miljö
- Fastigheter- investeringar bland annat:
 - Silon, vid arbetsmarknadsenheten, har rivits.
 - Renovering av entréer i Bredöls skola
 - Tillgänglighetsanpassning av övre våning- taxihuset.
- Skärmvägg i gym-del på Nossebrobadet
- Ventilationsåtgärder på Nossebro skola
- Arbete med att ta emot och besvara medborgarförslag samt synpunkter
- Tätortsvandringar i Jonslund och Främmestad. Inkomna synpunkter har succesivt åtgärdats.
- Planering samt löpande fastighetsunderhåll

Gator, vägar och parker

I verksamheten ingår barmarks- och vinterunderhåll, offentlig belysning, juldekorationer, stöd till enskilda väg- och belysningsföreningar, trafiksäkerhetsfrågor, lokala trafikföreskrifter och skyltsättning, förråd med maskinpark, underhåll och förnyelse av rabatter, lekplatser, gräsklippning samt brounderhåll.

Förutom ovanstående drift och underhållsarbete har under 2017 bland annat följande utförts:

- Underhållsbeläggning (ny asfalt) på Heljesvägen i samband med VA- arbeten

- Aktivitetsparken i Stallaholm har fått en mtb- bana samt gymredskap för de yngre barnen.
- Trafiksäkerhetsåtgärder på järnväggsgatan, ny gång- och cykelväg.

Avfallshantering

Verksamheten omfattar hämtning och behandling av hushållens avfall, och skötsel av återvinningscentralen med tillhörande avfallsdeponi.

Förutom ovanstående drift och underhållsarbete har bland annat följande utförts under 2018:

- Sluttäckning av Deponin är pågående (med största sannolikhet färdigt under 2019).
- Återvinningsstationen vid Liljegatan har bytt plats.

Vatten- och avloppsförsörjning

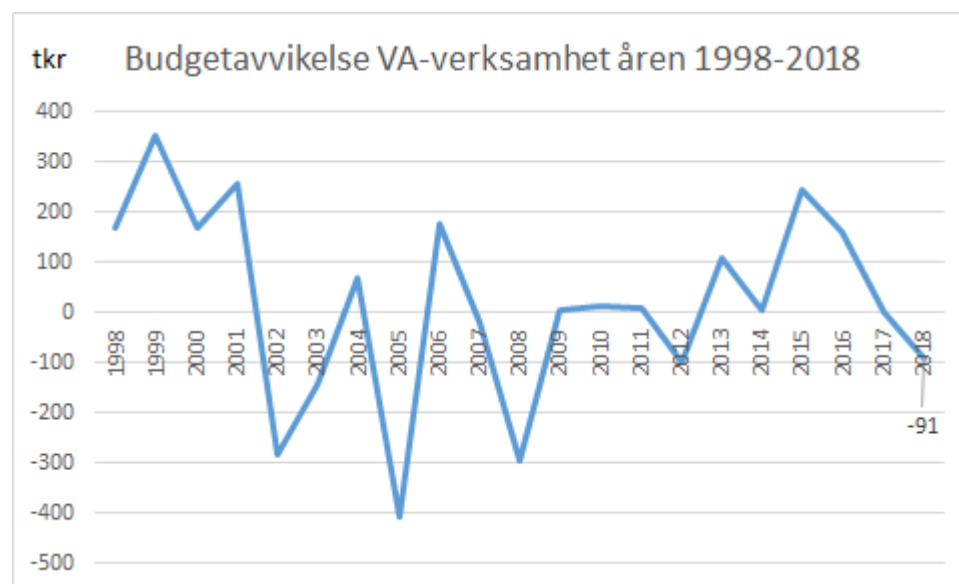
Verksamheten omfattar produktion och distribution av dricksvatten och avledning och rening av spillvatten från fastigheter, gator och industrier. Största händelsen (pågående) är regresserna från översvämningen i augusti 2014 där det krävts mycket underlag och sammanställda rapporter för att möta upp domstolsprövningen som pågår i mark- och miljödomstolen.

Förutom ovanstående drift- och underhållsarbete har bland annat följande utförts under 2018:

- Relining (reovering) av ledningar i Jonslund.
- Reinvestering av ledningar, järnväggsgatan.
- Elcentraler vid pumpstationer har renoverats.

Resultaträkning, tkr	Bokslut 2018	Bokslut 2017	Bokslut 2016	Bokslut 2015
Verksamhetens intäkter	7 850	7 089	7 267	7 361
Verksamhetens kostnader	-6 430	-4 942	-4 916	-4 952
Avskrivningar	-1 511	-1 504	-1 533	-1 494
Verksamhetens netto-kostnader	-91	643	818	915
Finansiella kostnader	0	-643	-657	-670
Årets resultat	-91	0	161	245

Finansiella kostnader i bokslut 2015-2017, är interna räntekostnader, dessa är eliminerade 2018



VA-verksamhetens resultat 2018 är minus 91 tkr medan budgetavvikelsen är plus 31 tkr. VA-

intäkterna är knappt 800 tkr bättre än föregående år. En av orsakerna är att flera föreningar har anslutit sig till det kommunala VA-nätet. Underhåll, personal- och IT-kostnader är ca 600 tkr högre än föregående år.

Väsentliga personalförhållanden

2018 har präglats av att flera medarbetare och chefer efter lång tid i Essunga kommun har slutat sina tjänster och att andra har tillträtt. Det har varit ett år av överlämning, nystart och förändring.

Sammanfattning resultat 2018 års medarbetarenkät

Sammanfattningen innehåller en sammanställning över resultatet för förvaltningen och redovisas i ett snitt mellan 1-5. Resultatet är uppdelade efter de olika frågeområdena och visar ett genomsnitt vad medarbetarna har svarat, där 5:or och 4:or innebär att de som har svarat instämmer i påståendena. 2:or och 1:or innebär att man inte instämmer i de aktuella påståendena.

	Kommunstyrelseförvaltning	Essunga Kommun
Kompetens och utveckling	3,8	4,1
Information	3,8	4
Mål, uppdrag och kvalitet	3,6	4
Arbetsplatsträff	4	4,4
Arbetsgemenskap	4,4	4,4
Ledarskap	3,9	4
Medarbetarsamtal, lönesamtal och lön	3,4	3,6
Arbetsituation	3,5	3,7
Sammanfattning	4,1	4,2
HME-Motivation	4	4,1
HME - Ledarskap	3,9	4,1
HME - Styrning	3,6	4,2

Medarbetarenkäten genomfördes i oktober och sedan resultatet kom har arbete pågått för att se vad vi ska fortsätta med för att behålla ett gott resultat och vad vi ska arbeta med att förbättra.

Sjukfrånvaro kommunledningssektorn



Sjukfrånvaron inom sektorn har ökat något. Det har varit ett par längre sjukskrivningar där ansvariga chefer tagit sitt rehabansvar och arbetat med att få medarbetare åter i tjänst.

Ekonomiskt resultat

Resultaträkning och Investeringar

Tkr	2018	2017	2016
Intäkter	47,8	48,0	48,2
Kostnader	-103,9	-99,1	-95,8
<i>Varav personalkostnader</i>	-37,7	-34,6	-33,5
Nettokostnader	-56,1	-51,1	-47,6
Nettobudget	-54,6	-48,5	-47,6
Över/Underskott	-1,5	-2,6	0,0
INVESTERINGAR			
Utgifter	-11,1	-25,2	-29,4
Inkomster	3,2	2,0	1,0
Nettoinvesteringar	-7,9	-23,2	-28,4

Kommunstyrelsen visar en negativ budgetavvikelse på 1,5 miljoner kronor. Några av orsakerna till den negativa avvikelsen är av engångskaraktär, indexering E20 och konsultkostnader för t ex framställan av översiktsplan är några. Övriga budgetavvikelser är verksamhetskostnader, främst personalkostnader inom integrationsenheten, samhällsbyggnad och administrativa enheten.

Driftsammanställning

Nettokostnader tkr	2018	2017	budget 2018	Budgetavvikelse 2018
POLITISK VERKSAMHET				
Nämnd och styrelseverksamhet	1 826,0	1 828,1	1 859,0	33,0
Stöd till politiska partier	195,0	9,5	190,0	-5,0
Revision	552,0	489,8	504,0	-48,0
Övrig politisk verksamhet	2 555,0	2 331,1	1 835,0	-720,0
INFRASTRUKTUR SKYDD MM				
Fysisk och teknisk planering	2 826,0	2 266,0	2 566,0	-260,0
Näringslivsfrämjande åtgärder	1 412,0	1 387,0	1 364,0	-48,0
Turistverksamhet	288,0	238,7	266,0	-22,0
Gator och vägar	6 497,0	5 743,3	5 744,0	-753,0
Parkverksamhet	1 230,0	971,2	954,0	-276,0
Miljö- och hälsoskydd	351,0	205,8	351,0	0,0
Totalförsvär	5 910,0	5 947,7	5 838,0	-72,0
FRITID OCH KULTUR				
Allmän fritidsverksamhet	880,0	862,8	897,0	17,0
Allmän kulturverksamhet	0,0	0,0	0,0	0,0
Idrotts- och fritidsanläggningar	5 002,0	5 670,9	4 818,0	-184,0
SKOLVÅSENDET				
Skola för barn och ungdom	1 156,7	1 363,5	800,0	-356,7
VÅRD OCH OMSORG				
Bidrag för handikappanpassning	348,0	283,8	544,0	196,0
Färdtjänst	1 052,0	899,4	975,0	-77,0
SÄRSKILT RIKTADE INSATSER				
Flyktningmottagning	-53	-535,5	-578,0	-525
Arbetsmarknadsåtgärder	3 952,0	4 792,3	4 361,0	409,0
AFFÄRSVERKSAMHET				
Näringsliv och bostäder	1 152,0	441,4	1 365,0	213,0
Kommunikationer	585,0	-9,9	473,0	-112,0
Energi och vatten	465,0	286,6	192,0	-273,0
Avfallshantering	91,0	0,0	122,0	31,0
GEMENSAM VERKSAMHET				
Kommunkontor	12 405,0	9 710,8	12 124,0	-281,0
Personaladministration	1 017,0	1 109,3	1 133,0	116,0
Särskilda servicefunktioner	2 447,0	2 571,2	3 019,0	572,0
Övrig gemensam verksamhet	2 026,3	2 273,4	2 752,0	725,7
TOTALT	56 029,0	51 054,5	54 468,0	-1 561,0

Nyckeltal

Företagsklimat

Rankingen innehåller en sammanvägning av totalt 18 faktorer som viktas olika tungt. Tyngst vikt har företagens sammanfattande omdöme om företagsklimatet.

Källa: Svenskt näringsliv

Strukturkostnad

Summan av alla standardkostnader enligt kommunala kostnadsutjämningsystemet (ej LSS), socioekonomi, befolkningsförändringar, bebyggelsestruktur, löner, kollektivtrafik etc.

Källa: SCB

Nyckeltal kommunstyrelsen		2013	2014	2015	2016	2017	2018
Företagsklimat enl. Svenskt Näringsliv, ranking	Essunga	50	49	31	40	40	34
	Västra götalandetsregionen	138	136	136	137	139	134
Strukturkostnad kommunen, kr/inv	Essunga	33 050	35 315	35 178	36 226	38 177	39 622
	Västra götalandetsregionen	33 136	34 377	35 150	35 980	37 649	38 896
Nettokostnad kommunens verksamhet totalt, kr/inv	Essunga	46 039	48 676	48 112	50 127	52 648	iu
	Västra götalandetsregionen	47 558	49 153	50 503	51 818	54 049	iu
	Riket			49 415	50 626	52 333	iu
Kostnad gator och vägar samt parkering, kr/invånare	Essunga	1 016	2 923	972	1 020	1 073	iu
	Västra götalandetsregionen	1 127	1 374	1 253	1 323	1 326	iu
	Riket	1 572	1 545	1 550	1 577	1 568	iu

Källa: Kolada

iu=inga uppgifter inrapporterade

Internkontroll

Under 2018 skedde en riskgenomgång och sex olika kontrollområden togs fram.

- Expediering av beslut från nämnd eller kommunfullmäktige till den instans som beslutet berör
- Uppföljning av verkställande av politiskt fattade beslut
- Uttag av semesterdagar
- Utbetalningsrutiner
- Attestuppdrag - beloppsnivåer
- Uppföljning av kontrollåtgärder gentemot externa företagskontakter

Kontrollområde 1: Expediering av beslut från nämnd eller kommunfullmäktige till den instans som beslutet berör

Tio ärenden i kommunstyrelsen är granskade. Endast i ett ärende framgick det av protokollet

valt ärendet skulle expedieras. I de fall (4 st) som tjänsteskrivelse finns så förekommer ingen uppmaning om valt ärendet ska expedieras. Granskningen fann att i sex ärenden framkommer det att det är expedierat.

Kontroll av om beslutet har expedierats till rätt personer är en uppskattning. Men i fyra fall kan man inte utröna vem beslutet har expedierats till och kan därför anses felexpedierade eller inte alls expedierade.

Förslag till åtgärd

Alla protokollsmallar och tjänsteskrivelsemallar ska ha egen rubrik om "Expedieras till". Det blir då den tjänsteperson som skriver tjänsteskrivelsen som beslutar om vem beslutet ska expedieras till. Detta gör att nämndsekreterare inte själv behöver göra den slutgiltiga bedömningen av vem som ska ha beslutet. I de fall där tjänsteperson inte gjort tjänsteskrivelse ska nämndsekreterare i samråd med sektorchef expediera beslutet.

Kontrollområde 2: Uppföljning av verkställande av politiskt fattade beslut

Kontrollen har inriktats på fem stycken olika beslut som kommunstyrelsen eller kommunfullmäktige har fattat under hösten 2017. Besluten har följts upp via diariet för att på så vis kunna följa ärendets gång. Uppföljning om besluten har verkställts har gjorts genom att tillfråga ansvariga tjänstemän/kommunchef om besluten har verkställts. Kontrollen visar att två av fem beslut har verkställts. Ett av besluten saknade en ansvarig handläggare för ärendet.

Förslag till åtgärd

Det är av stor betydelse att förtroendevalda får återkoppling på utdelade uppdrag. En viktig förutsättning för att beslut ska kunna verkställas är att uppdrag och eventuella direktiv är klart formulerade och att den som fått uppdraget blir informerad om det. Det ställer krav på hur beslut formuleras men också att expedieringen av beslut fungerar. Detta har uppmärksammats i föregående kontrollpunkt. Önskvärt är att det i beslutsformuleringen förtydligas vad som ska åtgärdas, när återrapportering ska ske samt var i organisationen ansvaret för verkställighet ligger. Utdelade uppdrag bör framöver noteras i en särskild bevakningslista så att ansvarig nämnd kan få redovisat vilka uppdrag som är utdelade och när dessa eventuellt ska återrapporteras.

Kontrollområde 3: Uttag av semesterdagar

Uppföljningen har genomförts på de som har varit anställda under ett år och därmed tjänat in minimum 25 dagars betald semester. En lista har tagits ut från lönesystemet på de anställda som har tagit ut mindre än 20 dagars semester under 2018.

Huvudregeln är att arbetstagaren har rätt till en sammanhängande ledighet om minst fyra veckor under perioden juni – augusti. Semestern får emellertid förläggas till annan tid när särskilda skäl föranleder det.

I vår genomlysning har två personer inte tagit ut någon semester alls under 2018. 30 stycken personer har inte tagit ut sin lagstadgade semester på minimum 20 dagar och sammanfattningsvis är det 168 dagar som skulle varit uttagen semester. Några av de som inte tagit ut semester har varit sjukskrivna under en längre period.

Antalet sparade semesterdagar får inte överstiga 30 dagar sammanlagt med reservation för en övergångsperiod av gamla bestämmelser där man fick spara 40 dagar fram till 2023. Totalt har fem stycken personer på listan över de som tagit ut mindre än 20 dagar mellan 30-43 dagar sparade.

Förslag till åtgärd:

Inför kommande semesterperiod under 2019 behöver HR gå ut med tydligare information gällande semesterledighet och riktlinjer för sparade dagar samt vara tydlig med hur de som är sjukskrivna också ska förlägga 4 veckors semester.

Kontrollområde 4: Utbetalningsrutiner:

Rutin för utbetalningar har upprättats och beslutats av Ekonomichef 2018-10-16.

Kontrollområde 5: Attestuppdrag - beloppsnivåer

Attestreglemente har upprättats och beslutats i KF 2017-12-11 § 84.

Beloppsgränser för beslutsattest har anpassats till verksamhetens storlek och finns dokumenterat i ekonomisystem och dokument för attestuppdrag.

Kontrollområde 6: Uppföljning av kontrollåtgärder gentemot externa företagskontakter
Kontrollåtgärder har vidtagits inför försäljning av mark.

Framtiden

Den nya kommunorganisationen som togs fram under våren 2018 har under hösten implementerats, vilket bland annat har inneburit att arbetsmarknadsenheten och integrationscenter flyttats över till sektor social. Förslaget innebär även att vi nu arbetar under en förvaltning i hela kommunen. När vi nu blickar framåt ser vi ett antal punkter som kommunledningen kommer att få fokusera på och som kommer vara av strategisk betydelse för kommunen, dessa punkter handlar bland annat om:

- Kommunens översiktsplan som antogs i februari. Översiktsplanen lägger grunden för utvecklingen av kommunen som plats att bo och verka i.
- Ett omfattande investeringsbehov i kommunens verksamhetslokaler aktualiserar behovet av strategiska ställningstaganden kring utvecklingen av samhällsservicen i kommunens olika delar.
- Finansieringen av den kommunala välfärden är en utmaning. Digitaliseringens möjligheter skapar nya förutsättningar för att arbeta på ett bättre sätt. Ibland går det snabbare än vi kan föreställa oss, men det kan också ta längre tid än vi tror.
- Samverkan med grannkommunerna blir en allt viktigare del i kompetensförsörjningen. För att klara av de ökade externa krav som ställs på kommunens uppdrag behöver vi dela på expertisen.

Företaget Componenta AB har i början på mars månad 2019, varslat cirka 100 personer, vad detta innebär för kommunens invånare är just nu osäkert. Kommunen kommer att bevaka, följa upp och analysera effekterna av varslet.

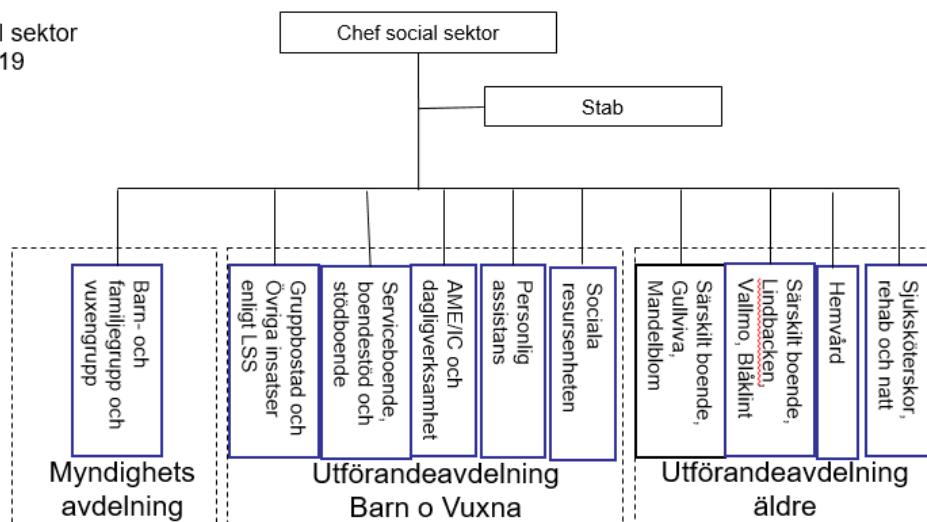
Verksamhetsberättelse Socialnämnd

Nämndens uppdrag

Socialnämnden ansvarar för att utreda behov, besluta och utföra:

- Äldreomsorg: hemvård, särskilt boende, demensdagvård
- Funktionshinderomsorg: boende, daglig verksamhet, personlig assistans, boendestöd, kontaktperson, korttidsvård, korttidsvistelse, ledsagning, fritidsverksamhet
- Individ- och familjeomsorg: Familjehemsvård, institutionsvård, öppenvård, ekonomiskt bistånd

Organisation Social sektor
Fr o m 1 januari 2019



Måluppfyllelse

Boende och befolkning

Stärka strukturer i verksamheterna så att ny personal och medarbetare känner en trygghet och tydlighet i sitt arbete.



Från och med 1 januari finns inom social sektor en ny ledningsstruktur som tydliggör ansvar och befogenheter för chefer och mötesstruktur. Under 2018 har sektor social även arbetat med att utveckla rutiner, främst inom hälso- och sjukvårdslagen och myndighetsavdelningen. Framtagandet av omsorgsplan har under året även varit en prioriterad uppgift. Under året har funktionshinderomsorgen arbetat med att utveckla den sociala dokumentationen. Utöver detta har även andra aktiviteter och beslut fattats som ska vara till stöd för vår personal, bland annat; beslut om införande och utveckling av systemstöd och ny gemensam riktlinje för hantering av avvikelser enligt Lex Sarah. Under 2018 har sektor social även påbörjat ett införande av ett utvecklat IT-stöd ska vara till gagn för hela sektorn.

Målet kommer att vara kvar till 2019.

Säkerställa natttillsynen för våra äldre.



Resurser har tillsatts för att förstärka nattbemanningen. Rutiner för informationsöverföring mellan dag och nattpersonal har förbättrats efter genomförd processkartläggning. Omorganisation från 1 oktober ger en effektivare nattorganisation. Från och med 1 januari 2019 har all nattpersonal samma chef. Trygghetskamera har införts som alternativ till tillsynsbesök på natten för den som har det behovet.

Satsa på fler hemmaplanslösningar för en social hållbar utveckling inom individ- och familjeomsorgen.



Målet är uppnått. Under året har institutionsplaceringar endast använts som tillfällig insats för att sedan gå över i någon form av hemmaplanslösning. Medvetet arbete görs i riktning mot målet.

Förebygga social problematik genom samverkan mellan socialtjänst, skola och andra samverkanspartners



Sommarlovsaktiviteter i samverkan har genomförts. Former för samverkan mellan skola och primärvård kring arbete för psykisk hälsa har etablerats. Under hösten genomfördes en kartläggning av de verksamheter och aktiviteter som görs. Slutsatsen är behov av bättre samordning och kunskap om samhällets olika insatser. En projektplan har tagits fram i syfte att söka extern finansiering. Målet finns kvar till nästa år.

Näringsliv och arbetsmarknad

Alla kommuninvånare ska ha jämlika möjligheter till sysselsättning och utbildning



Omsorgsplanen lägger fast heltid som norm. Vid nyanställningar ses möjligheten över att erbjuda heltidstjänster i så hög utsträckning som möjligt. Essunga tar från och med hösten 2018 en mer aktiv del i det regionala samarbetet Vård- och omsorgscollege som erbjuder vidareutbildningar i Lidköping och Vara.

Nämnden kan i första hand påverka målet i sin roll som arbetsgivare.

Målet omfattar så mycket mer än det som socialnämnden ansvarar för. Målet kommer därför inte att kunna uppnås.

Finans

Budget i balans



Målet bedöms ej vara uppfyllt. Detta beror på obalanser inom individ- och familjeomsorgen till följd av högre kostnader för bemanning. Obalans i nettokostnader för personlig assistans. Kostnader för försörjningsstöd är också högre än budgeterat.

Följande åtgärder beslutades i tertial 1:

- Fortsätta rekryteringen av ordinarie personal inom myndighetsavdelningen för att kunna avveckla behovet av inhyrd personal.
- Omfördela resurser inom Kerstinsås och hemvården för att minska kostnaderna för tomma särskilt boendeplatser.
- Säkerställa rätt insats för ensamkommande ungdomar med uppehållstillstånd. Se över förutsättningarna för kommunens stödboende.
- Ta fram en ändamålsenlig och resurseffektiv hemmaplanslösning för att kunna avsluta oplanerad extern placering.

Åtgärderna har gett effekt. Befarat underskott inom äldreomsorgen har vänts, nettokostnaderna för ensamkommande ungdomar ligger i nivå med budget och den externa placeringen har ersatts med en hemmaplanslösning. Rekrytering för att bemanna myndighetsavdelningen med ordinarie personal har fortsatt under året, men nya vakanser har uppstått. Fyra vakanser har under året tillsetts med ny ordinarie personal. Målet kvarstår nästa år.

Individ- och familjeomsorg

Bemanning av myndighetsavdelningen med ordinarie personal har pågått under hela året. Fyra rekryteringar har genomförts samtidigt som nya vakanser har uppstått. Vakanserna har täckts med inhyrd personal för högre kostnad än budgeterat, vilket påverkar utfallet. En vakant tjänst som tidigare inte täckts upp har av arbetsmiljöskäl behövt täckas upp under tertial 3. Därför är kostnaderna för inhyrd personal högre än prognosen i tertial 2.

Migrationsverkets åldersuppskrivningar av ensamkommande barn har gjort att betydligt färre ungdomar än planerat har varit i kommunens stödboende som startades upp i januari. Stödboendet för ensamkommande har avvecklats under året. Intäkterna från Migrationsverket för ensamkommande ungdomar har under året befarats bli mycket lägre än budgeterat, vilket har påverkat prognosen. Under det sista tertialet har dock ansökningar om omställningsbidrag samt ersättningar för extra kostnader beviljats samtidigt som avvecklingen av kommunens stödboende medfört lägre omställningskostnader än planerat. Utfallet ligger därför nära budget.

Kostnaderna för ekonomiskt bistånd har ökat mer än budgeterat under året. Försäkringskassan och arbetsförmedlingens olika bedömningar av enskilda personers arbetsförmåga gör att dessa faller ur socialförsäkringssystemen och istället får söka ekonomiskt bistånd. Inflödet av denna kategori av personer har ökat under tertial 3.

Arbetet med att hitta lösningar på hemmaplan har fortsatt under året, vilket resulterat i få externa placeringar och kostnader i nivå med budget. Utförarverksamheten har utvecklats under året genom tillförandet av personligt ombud för psykiskt sjuka och familjecentralen.

LSS Funktionshinder

Förändrade förutsättningar i vården och omsorgen hos en brukare har inneburit att en plats i gruppbostad akut behövde köpas under en kortare period. Placeringen kunde avslutas efter tre månader för en lösning i kommunen. Fler beslut om boendestöd och försämrat tillstånd hos en psykiskt sjuk brukare gjorde sammantaget att kostnaderna för boende inom funktionshinderomsorgen är högre än budgeterat. Vid årsskiftet hade vi ett beslut om gruppbostad som inte var verkställt. Detta verkställs den 1 februari.

Nettokostnaderna för personlig assistans är högre än budgeterat. Det beror på flera orsaker som sammanfattningsvis handlar om arbetad tid som kommunen inte fått assistansersättning för från försäkringskassan. Den långa eftersläpningen av assistansersättning från försäkringskassan gör det svårt att följa ekonomin under året, men ett befarat underskott signalerades redan i tertial 2. Under 2019 finns bättre förutsättningar att följa ekonomin genom en omläggning av redovisningen och ett införande av elektronisk rapportering till försäkringskassan. Utifrån utfallet 2018 finns det dock en risk att budgeten för 2019 är lagd utifrån delvis fel förutsättningar.

Äldreomsorg

Arbetet med att ta fram en omsorgsplan med strategier för äldre- och funktionshinderomsorgen genomfördes under våren och antogs av nämnden. Omsorgsplanen lägger fokus på individen och det personliga mötet och på att stärka det friska. Tomma platser på Kerstinsås har under året gjort att verksamheten behövt anpassas för att säkerställa att resurserna används på rätt sätt. En omfördelning av resurser inom Kerstinsås och hemvården har gjorts för att möta det minskade behovet av särskilt boende för äldre med somatiska behov. Från och med 1 oktober finns korttidsplatserna på demens- och somatikavdelningarna och ett utredningsteam har startats upp för att stötta upp arbetet.

Socialstyrelsens brukarenkät visar att äldreomsorgen i Essunga kommun har bland de bästa resultaten i landet.

Väsentliga personalförhållanden

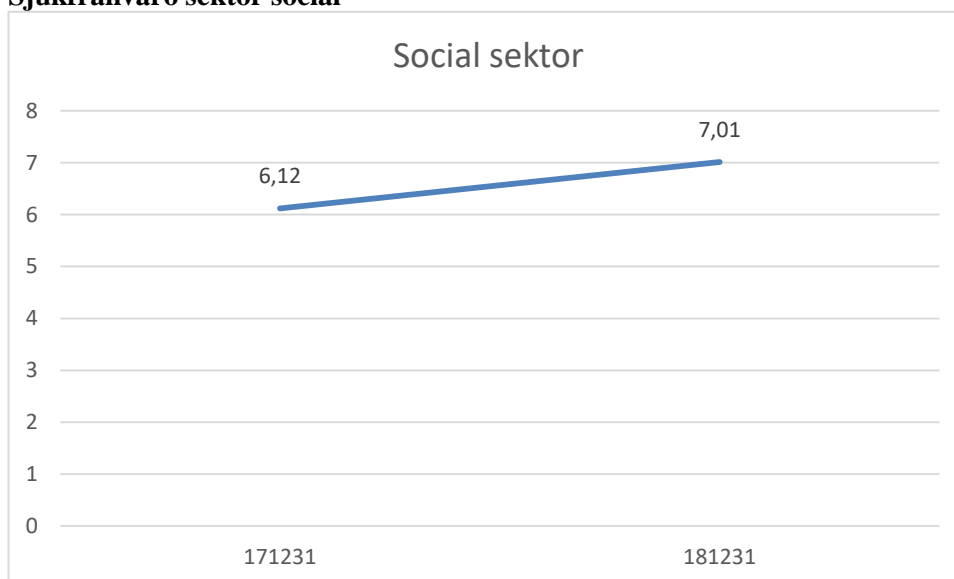
Sammanfattning resultat 2018 års medarbetarenkät

Sammanfattningen innehåller en sammanställning över resultatet för sektorn och redovisas i ett snitt mellan 1-5. Resultatet är uppdelade efter de olika frågeområdena och visar ett genomsnitt vad medarbetarna har svarat, där 5:or och 4:or innebär att de som har svarat instämmer i påståendena. 2:or och 1:or innebär att man inte instämmer i de aktuella påståendena.

Sammanfattningsvis visar medarbetarenkäten mycket goda resultat som ligger i linje med kommunen som helhet. Ett gott ledarskap och motiverade medarbetare som känner en god arbetsgemenskap. Arbetsbelastningen och möjligheten att påverka sin lön sänker värdena för arbetsituation och lönesamtal något.

	Socialförvaltning	Essunga Kommun
Kompetens och utveckling	4,1	4,1
Information	4,1	4
Mål, uppdrag och kvalitet	4	4
Arbetsplatsträff	4,5	4,4
Arbetsgemenskap	4,4	4,4
Ledarskap	4,1	4
Medarbetarsamtal, lönesamtal och lön	3,7	3,6
Arbetsituation	3,8	3,7
Sammanfattning	4,3	4,2
HME-Motivation	4	4,1
HME - Ledarskap	4,1	4,1
HME - Styrning	4,1	4,2

Sjukfrånvaro sektor social



Sjukfrånvaron har minskat inom funktionshinderomsorgen och ökat något inom äldreomsorgen och IFO. Flera långtidssjukskrivningar som inte varit arbetsrelaterade har främst funnits inom funktionshinderomsorgen. Mycket korttidssjukskrivningar inom hemvården i början av året. Omläggning av schema med en schemalagd vikarie varje dag har bidragit till en bättre arbetsmiljö. Heltidsanställda i en gemensam vikariepool för avdelningen hos utförare barn- och vuxna

har införts under året och minskat behovet av timvikarier.

Kompetensförsörjning

Det intensiva arbetet med semestervikarier för både äldre- och funktionshinderomsorg tog under hela våren mycket tid och kraft från organisationen men har också gett resultat. Processen för rekrytering av semestervikarier behöver ses över. Det är generellt sett allt svårare att rekrytera utbildad personal inom samtliga personalkategorier i sektorn. Vid utgången av december finns vakanta tjänster för socionomer. Äldreomsorgen i Essunga har ett gott rykte för satsningen på rehabiliterande förhållningssätt, vilket har gynnat rekryteringen av arbetsterapeuter och fysioterapeuter.

Under året har det gjorts en generell satsning på utbildning i motiverande samtal inom funktionshinderomsorgen och rehabiliterande förhållningssätt inom särskilt boende för äldre. Två sjuksköterskor som även har psykiatrikompetens har rekryterats för att kunna stötta undersköterskor i möten med brukare som har psykisk ohälsa.

Systematiskt arbetsmiljöarbete

Det systematiska arbetsmiljöarbetet följer plan. Arbetsmiljöverket har gjort en uppföljande inspektion inom äldreomsorgen och godkänt de åtgärder kommunen vidtagit. En inspektion har också gjorts på Eklövsgatans serviceboende som visade på ett väl utvecklat arbetsmiljöarbete. Särskilda arbetsmiljöåtgärder har vidtagits för hemvården och gruppboenden på Torggatan.

Ekonomiskt resultat

Resultaträkning och Investeringar

Tkr	2018	2017	2016
Intäkter	45 248,7	61 074,1	72 467,7
Kostnader	-176 069,1	-185 243,7	-190 267,0
<i>Varav personalkostnader</i>	-125 518,2	-131 212,0	-132 326,2
Nettokostnader	-130 820,4	-124 169,6	-117 799,3
Nettobudget	-127 005,0	-122 821,0	-115 814,0
Över/Underskott	-3 815,4	-1 348,6	-1 985,3
INVESTERINGAR			
Utgifter	232,7	548,1	1 239,8
Inkomster	0	0	0
Nettoinvesteringar	232,7	548,1	1 239,8

Underskottet jämfört med budget förklaras ovan men beror sammanfattningsvis på högre kostnader för bemanning inom myndighetsavdelningen, högre nettokostnader för personlig assistans och högre kostnader för ekonomiskt bistånd än budgeterat.

Driftsammanställning

Nettokostnader tkr	2018	Budget 2018	2017
POLITISK VERKSAMHET			
Nämnd och styrelseverksamhet	-280,6	-322,0	-269,2
INFRASTRUKTUR			
Alkoholtillstånd	-22,3	-15	-24,7
VÅRD OCH OMSORG			
Äldre och funktionshinder	-101 495	-99 280,0	-95 971,3
Förebyggande insatser	-2 885,4	-2 522,0	-2 650,8
Vård utom hemmet	-786,4	-1 005	-1 759,8
Barn- och ungdomsvård	-3 415,9	-6 279	-2 699,6
Övrig vuxenvård	-6 110,5	-5 091	-5 897
Familjerätt	-398,7	-380,0	-119,9
Gemensam administration vård och omsorg	-15 778,7	-14 111,0	-15 100,8
SÄRSKILT RIKTADE INSATSER			
Flyktningmottagande	353,0	2 000	322,9
TOTALT	-130 820,5	-127 005,0	-124 170,2

Nyckeltal

Kommentarer

Nettokostnadsavvikelsen visar att Individ- och familjeomsorgen i Essunga kommun är relativt sett dyr i förhållande till förutsättningarna. De höga kostnaderna för inhyrd personal är främsta orsaken till detta.

I övrigt visar nettokostnadsavvikelsen att äldreomsorgens kostnader är relativt höga och kostnaderna för LSS är relativt låga utifrån förutsättningarna i kommunen.

Brukarenkäten inom äldreomsorgen visar att nöjdheten har ökat från en redan hög nivå.

Antalet tomma platser på särskilt boende vid årsskiftet indikerar att det var rätt beslut att stänga den separata korttidsavdelningen Blå Viol.

Nyckeltal

Nettokostnadsavvikelse procent	Källa: Kolada	2014	2015	2016	2017	2018
Individ och familjeomsorg	Essunga	37,2	22,1	97,7	70,6	iu
	V.a Göta-landsregionen	12,6	11,8	16,9	15,2	iu
LSS	Essunga	-12,1	-12,6	-13,8	-10,6	iu
	V.a Göta-landsregionen	-2,7	-2,4	-1,2	-1,1	iu
Äldreomsorg	Essunga	3,4	1,1	4,9	6,6	iu
	V.a Göta-landsregionen	3,6	2,9	3,7	3,5	iu

Kundnöjdhet, andel procent	Källa: Kolada	2014	2015	2016	2017	2018
Brukarbedömning hemtjänst Äldreomsorg, helhetssyn	Essunga	88	90	95	92	97
	V.a Göta-landsregionen	91	91	92	92	91
Brukarbedömning Särskilt boende Äldreomsorg, helhetssyn	Essunga	86	93	85	75	89
	V.a Göta-landsregionen	86	85	84	85	84

Statistik

	Tertial 1	Tertial 2	Tertial 3
Äldreomsorg			
Antal platser särskilt boende	78	78	72
-Därav antal belagda platser SÄBO	65	64	58
-Därav antal belagda platser korttid	5	4	6
-Därav tomma platser	8	10	8
Antal beviljade timmar hemvård per månad	3 920	3 995	3 660
Ej verkställda beslut	6	2	0
Funktionshinderomsorg			
Antal platser gruppboend LSS	5	5	5
Antal platser servicelägenhet LSS	9	9	9
Antal personer med personlig assistans	15	14	14
-Därav kommunens assistans	8	7	7
Ej verkställda beslut	2	2	1
Individ- och familjeomsorg			
Antal familjehemsplaceringar	17	16	15
Antal placeringar barn och unga på institution	0	0	0
Antal placeringar vuxna på institution	1	1	2
Ej verkställda beslut	0	0	0

Internkontroll

Gemensam Lex-Sarah-rutin är införd och tillämpas

Rutinen är beslutad av socialnämnden. Systemstödet införs februari 2019.

Egengranskning av utredningar genomförs

Plan har tagits fram. Genomförs första gången under våren 2019.

Loggranskningsrutin är införd och tillämpas

Rutinen för äldreomsorgen är uppdaterad och tillämpas. Rutin för IFO är införd och tillämpas

från och med september.

Framtiden

Utvecklingen under de närmsta åren kommer att fokusera på omställning utifrån nämndens mål. Det innebär bland annat:

- Kompetensutveckling av personalen inom äldreomsorgen i rehabiliterande förhållnings-sätt och motiverande samtal
- Planera renovering och ombyggnad av två avdelningar på Kerstinsås för att skapa större, mer ändamålsenliga lägenheter och mindre biytor. Renovering av kök.
- Fortsätta prioritera förebyggande och rehabiliterande verksamhet inom hela sektorn och ta hjälp av ny teknik i detta arbete - för att därigenom kunna minimera heldygnsvården som är den som kostar mest pengar.
- Fortsätta arbetet med att attrahera nya medarbetare med rätt kompetens och utöka sam-verkan med grannkommunerna för att minska behovet av dyra konsulter.

Verksamhetsberättelse Utbildningsnämnd

Nämndens uppdrag

Utbildningsnämnden utför kommunens uppgifter inom barnomsorg, grundskola, obligatorisk särskola, gymnasiesärskola, vuxenutbildning, särskild utbildning för vuxna, svensk undervisning för invandrare, kommunens kulturskola, biblioteksverksamhet, fritidsgård Nossebro och kost och lokalvård i förskola och skola samt äldreomsorg.

Utbildningsnämnden är vårdgivare enligt hälso- och sjukvårdslagen inom de delar som avser den medicinska och psykologiska delen av elevhälsan.



Måluppfyllelse

Boende och befolkning

Förebygga social problematik genom samverkan mellan skola, socialtjänst och andra samverkanspartners



Familjecentralen:

I augusti 2018 öppnade Familjecentralen Regnbågen i Nossebro sina dörrar för första gången. Familjecentralen riktar sig till föräldrar/vårdnadshavare och blivande föräldrar med barn som är 0-6 år gamla. Här har man samlat det mesta som en familj behöver – barnmorskemottagning, barnvårdscentral, öppen förskola, rådgivning och stöd från individ och familjeomsorgen. Familjecentralen arbetar hälsofrämjande, stödjande och förebyggande.

Familjecentralens öppna förskola är själva hjärtat i verksamheten. Öppna förskolan har öppet tre förmiddagar i veckan och tillströmningen av barn och föräldrar/vårdnadshavare har varit mycket god. Det har varit mellan 8 och 30 barn med föräldrar per tillfälle.

Under 2018 har lokaler iordningsställt och en förskolepedagog har anställts på 40 procent. En familjebehandlare är på plats varje onsdag och barnhälsovården är öppen varje dag.

Gradsgruppen:

Utbildningssektorn har under året startat upp och tagit in ytterligare aktörer i det tidigare samarbetet med social sektor. Syftet är att genom samverkan öka den psykiska hälsan bland barn, ungdomar och föräldrar i Essunga kommun.

Sommaraktiviteter:

Planerade sommaraktiviteter har genomförts tillsammans med social sektor. Årets sommaraktivitet ledde till många och bra aktiviteter, tyvärr hade vi inte lika många besökare som vi haft tidigare år.

Utbildningssektorns bedömning är även att det pågående trygghetsarbetet genom Friends-projektet kan ge en positiv effekt för elevernas välmående.

Analys av måluppfyllelse

Familjecentralen:

Vi kan redan nu se att den samverkan som sker är en framgångsfaktor.

Sommaraktiviteter:

Vi lyckades inte nå ut till ungdomar i samma utsträckning som tidigare år. En av anledningarna kan vara den varma sommaren som innebar att fler familjer åkte iväg och badade. En annan orsak kan vara att alla ungdomar fått ett fritidskort så all kollektivtrafik i Västra Götaland var gratis under sommaren. Det innebar kanske att fler åkte till större orter med ett större utbud.

En kartläggning av nuläget på skola och fritidsgård kommer att göras under tidig vårtermin. De erfarenheter som finns kring förra årets lovaktiviteter kommer att tas tillvara i detta arbete.

Minskad frånvaro för elever i grundskolan



Arbetet med att minska frånvaro har gjorts på alla nivåer inom skolan. Klassföreståndare/mentorerna har lämnat goda underlag till rektorerna som i sin tur har blivit mer restriktiva med att bevilja ledighet. Vi har också varit tydliga med vikten av närvaro i skolan på våra föräldramöten och utvecklingssamtal.

Samarbetet med Friends syftar till att öka tryggheten för alla elever i skolan, vilket också påverkar närvaron positivt. I Skolinspektionens enkät (genomförd på samtliga skolor i Essunga kommun) för vårterminen 2018 bedöms trygghetsfrågan vara ett styrkeområde där Essunga kommun ligger bättre till än rikssnittet.

Vi har under de senaste åren sett en ökad trend i att vårdnadshavare tar ledigt för sina barn under terminerna. Det är svårt att vända denna trend, men tydligt är att vårdnadshavare i större utsträckning kontrollerar om deras barn får ledigt från skolan innan man bokar semesterresor.

Upplevd trygghet - "Jag känner mig trygg i skolan" (Skolinspektionens enkät 2018)

	2014	2016	2018	Snitt för riket 2018
Jag känner mig trygg i skolan, åk 5	7,9	8,8	9,3	8
Jag känner mig trygg i skolan, åk 9	7,1	7,6	8,3	7,8

Enkäten är presenterad med medelvärden i skala från 1-10 där ett högt medelvärde indikerar på en positiv uppfattning.

Arbeta preventivt för, och ökad måluppfyllelse i åk 4-6



Lärare har träffats i tvärgrupper under en heldag för att diskutera hur personalen kan underlätta för eleverna vid övergången mellan årskurs 5 och årskurs 6. Man diskuterade vad som krävs för en ökad måluppfyllelse i årskurs 6.

Alla kommunens grundskollärare genomgår en webbkurs kring betyg och bedömning med fokus på betygssättning i årskurs 6. Detta för att ge lärare på F-5 skolorna och 6-9 skolan en samsyn i bedömning Utvecklingsarbetet har inte kommit så långt att det går att analysera resultatet ännu. Detta viktiga arbete fortsätter under 2019.

Upplevd stimulans i skolan åk 5 (Skolinspektionens enkät 2018)

Fråga	2014	2016	2018	Snitt för riket 2018
Skolarbetet gör mig så nyfiken att jag får lust att lära mig mer, åk 5	6,9	6	6,9	6,4
Jag kan nå kunskapskraven i skolan om jag försöker, åk 5	8,7	8,6	8,8	8,6

Ovanstående resultat är presenterad med medelvärden i skala från 1-10. Ett högt medelvärde indikerar på en positiv uppfattning.

Bedömning och betygssättning, pedagogisk personal (Skolinspektionens enkät 2018)

Fråga	Totalt	Nossebro skola 6-9	Nossebro skola F-5	Jonslund skola	Bredö skola
Bedömning och betygssättning	7,6	8,5	6,9	7,5	6,7

Ovanstående resultat är presenterad med medelvärden i skala från 1-10. Ett högt medelvärde indikerar på en positiv uppfattning. Frågeområdet bedömning och betygssättning rör frågor kring tydlighet för hur bedömning av elevernas kunskapsutveckling ska gå till, upplevt stöd för att göra likvärdiga bedömningar samt samarbete mellan lärare för att bedöma elevernas kunskap.

Näringsliv och arbetsmarknad

Alla kommuninvånare ska ha jämlika möjligheter till sysselsättning och utbildning.



Uppföljning av målet

Vi har hög kvalitet i såväl förskola som grundskola/grundsärskola. Vårdnadshavarenkäten i förskolan visar att föräldrar är nöjda med verksamheten och meritvärdet samt gymnasiebehörigheten är hög vilket visar på en god kvalitet.

Under 2018 har det enbart varit två elever från kommunen som har hoppat av gymnasieskolan.

Trots att vi är en liten kommun erbjuder vi våra kommuninvånare en flexibel vuxenutbildning med bred kompetens. Vi erbjuder kurser i svenska, engelska och matematik på grundläggande nivå samt på gymnasienivå. Under 2018 har vi dessutom erbjudit kurser i samhällsorienterade ämnen. Kommuninvånarna har dessutom kunnat läsa kurser som inte finns i Essunga kommun på distans.

Gratis simskola:

Under 2018 erhöll Essunga kommun statsbidrag för avgiftsfri simskola för elever i förskoleklass. Kommunen valde att erbjuda gratis sommarsimskola för de barn som precis slutade förskoleklass och de barn som efter sommaren ska börja förskoleklass, det vill säga barn födda 2011 och 2012. Utöver detta så har eleverna i förskoleklass regelbundet haft simskola i undervisningen. Även på fritidstid har bad förekommit. Resultatet av satsningen var att 39 barn deltog avgiftsfritt på sommarsimskolan på Jonslundsbadet och 56 barn deltog på sommarsimskolan på Nossebrobadet.

Lovaktiviteter:

Socialstyrelsens medel för avgiftsfria lovaktiviteter för barn 6-15 år har använts till aktiviteter under påsklov, sommarlov och höstlov 2018. Dessutom har det anordnats utflykter till bland annat Liseberg, höghöjdsbana, spökhus och trampolinpark.

Flertalet av aktiviteterna har engagerat lokala aktörer som Essunga Ryttarförening, Nöjesstjärnan, Nossebro Tennisklubb, IK Elmer och Nossebrobadet. Utflykterna har skett i Fritidsgårdens

eller ungdomssamordnarens regi.

Vi har en god kompetens i våra verksamheter, andelen förskollärare är mycket hög och lärarberhörigheten i grundskola/grundsärskola samt vuxenutbildningen är hög.

Sektor utbildning har också haft två stora kompetensutvecklingsinsatser under 2018, dels förskolan som satsat på utbildning inom det neuropsykiatriska spektrat, dels grundskola/grundsärskola som fokuserat på utmanande undervisning och mindset.

Årskurs 3 nationella prov

Årskurs 3 nationella prov	2015	2016	2017	2018
Elever i åk 3 som deltagit i alla delprov som klarat alla delprov för ämnesprovet i matematik, Essunga kommun, andel (procent)	90	87	71	84
Riket	69	68	67	69
Elever i åk 3 som deltagit i alla delprov som klarat alla delprov för ämnesprovet svenska, Essunga kommun, andel (procent)	86	89	83	81
Riket	73	78	76	73

Källa: SIRIS

Årskurs 6 nationella prov

Årskurs 6 nationella prov	2015	2016	2017	2018
Andel (procent) elever med provbetyg A-E i ämnesprov för svenska	~100	~100	86,8	~100
Riket	96,0	95,8	95,6	95,1
Andel (procent) elever med provbetyg A-E i ämnesprov för matematik	~100	87,5	84,2	81,6
Riket	95,3	94,5	94,4	94,3
Andel (procent) elever med provbetyg A-E i ämnesprov för engelska	~100	~100	91,2	90
Riket	95,6	94,0	94,0	93,6

Källa: SIRIS (om antalet elever med provbetyg F är färre än 5, så visas andelen med A-E som ~100)

Upplevd stimulans i skolan åk 9 (Skolinspektionens enkät 2018)

Fråga	2014	2016	2018	Snitt för riket 2018
Skolarbetet stimulerar mig att lära mig mer, åk 9	4,9	6	4,9	5,5
Jag kan nå kunskapskraven i skolan om jag försöker, åk 9	8,4	7,7	7,8	8,4

Ovanstående resultat är presenterad med medelvärden i skala från 1-10. Ett högt medelvärde indikerar på en positiv uppfattning.

Meritvärden

Meritvärden	2017	2018
Meritvärde åk 9	219,4	230,8
Elever med betyg i alla ämnen åk 9, andel (procent)	81 procent	86,1 procent

Källa: SIRIS

Gymnasiebehörighet

Gymnasiebehörighet	2017	2018
Gymnasiebehörighet praktiska program, andel (procent)	87,9 procent	87,1 procent
Gymnasiebehörighet teoretiska program, andel (procent)	86,2 procent	87,1 procent

Källa: SIRIS

Antal deltagare	Vårterminen -18	Höstterminen -18
Kommunal vuxenutbildning Grund/GY	47	52
SFI	38	41
Betyg	Vårterminen -18	Höstterminen -18
Kommunal vuxenutbildning Grund/GY (andel godkända betyg procent)	84,50 procent	94,40 procent
SFI (andel godkända betyg procent)	100 procent	100 procent

Finans

Budget i balans



Uppföljning av målet

Utbildningsnämnden har för 2018 ett totalt överskott om 1 039 000 kr. Överskottet är framför allt hänfört till gymnasieskolan. Antalet elever på gymnasieskolan är 15 färre än budgeterat beroende på att 12 elever netto utflyttade från kommunen och tre elever som har gjort studieavbrott. Dessutom är kostnaden per elev lägre än budgeterat, cirka 600 000 kr.

Grundskolan hamnade också lägre än budgeterat, detta beror huvudsakligen på mer i beviljade statsbidrag än budgeterat.

Trots ett ökat antal barn på fritidshemmen går ändå denna verksamhet med överskott.

Kulturskolan visar ett visst överskott trots besparingar på 300 tkr, orsaken till detta är framför allt ökade beviljade statsbidrag, men också minskning av personal.

Mot strömmen går förskolan som har ett stort underskott. Detta beror på lägre statsbidrag, fler interkommunala ersättningar och låga intäkter genom avgifter. Det beror delvis också på fler barn, sju stycken, men också ökade kostnader på grund av barn i behov av särskilt stöd.

Förskolechefer och rektorer kommer att följa upp ekonomin kontinuerligt och analysera nuläget i sina verksamheter varje tertiäl.

Skolbarnomsorg

Fritidshemmen har i snitt 8 fler barn än vad som planerades, totalt 255 barn. Statsbidrag, fritidshemssatsningen har även under 2018 tillfört fler resurser.

För att få en lugn och trygg arbetsmiljö har man delat in barnen i mindre grupper och haft aktiviteter i smågrupper. Man har också haft mycket uteverksamhet och utnyttjat våra idrottshallar.

Tjänster som lärare i fritidshem har varit utannonserade två gånger under 2018, inga behöriga har sökt. Vi känner oro för att få behörig personal i framtiden, dels med tanke på de nya kraven med legitimation för lärare i fritidshem, men också med tanke på att det är några åldersavgångar

nästa år. Positivt är dock att en person går på utbildning till lärare i fritidshem. Ytterligare en medarbetare planerar att starta sin utbildning under våren 2019. Vi pushar för att fler engagerade medarbetare som saknar adekvat utbildning ska utbilda sig till lärare i fritidshem.

Förskola

Det har varit stor efterfrågan på förskoleplatser under året. En konsekvens av detta tryck på platser var att vi under året inte klarade fyramånadersregeln för ett antal familjer. För att klara efterfrågan på förskoleplatser i Främmestad med omnejd beslutade kommunfullmäktige att uppföra en extra avdelning vid Dalagården. Denna stod klar i augusti.

Antalet barn i förskolan har de senaste åren ökat. För verksamheten har det varit svårt att göra en prognos på hur många barn som kommer ingå i respektive barngrupp. Detta kan förklaras genom att antalet barn inom varje ålderskategori (1-5 år) inte har varit konstant, men också genom inflyttningar. För att få en bättre barnomsorg i Nossebro så har avdelningen Svampen blivit en verksamhet för femåringar.

Statistik visar att vi har en hög andel förskollärare i våra verksamheter vilket innebär höga lönekostnader.

Grundskola & särskola F-9

Under läsåret 2017/2018 var skolresultaten totalt sett relativt goda. Vad gäller resultaten i årskurs 9 så nådde man ett meritvärde på 230,8 p och en behörighet till gymnasieskolan på 87,1 procent.

Kommunfullmäktige beslutade under våren 2018 att godkänna lokalinvesteringen för Nossebro skola, en trestegssatsning som beräknas vara klar i mitten av 2021. Bland annat medför den en förbättrad F-5 verksamhet samt en utökning av förskoleplatser för femåringar. Arbetet har påbörjats.

Riksdagen beslutade under våren 2018 om obligatorisk prao för elever i årskurs 8 och 9. Riksdagsbeslutet innebar att de elever som under läsåret 18/19 tillhörde årskurs 9 inte omfattades av obligatoriet. Vi valde ändå att erbjuda dessa elever en kortare period med prao. Under våren erbjöds elever i årskurs 8 fem dagars prao.

Samarbetet med Friends är inne på sitt andra år. Materialet från Friends har använts på olika sätt av enheterna. Vad gäller F-5 har det i vissa fall varit temaveckor med materialet som utgångspunkt, i andra fall har det ingått som ett regelbundet inslag i undervisningen. På 6-9-skolan har man arbetat med materialet på avsatta konferenser och övningar på studietid.

Arbetet med Esslyftet fortskrider och går nu mot sitt slut. Det är en stor satsning för att kompetensutveckla lärare och att höja elevernas självförtroende, förmågor och vilja. All personal har fått en överblick över våra tre fokusområden och sedan fördjupat sig inom utvecklingsområdena Utmaning, Återkoppling och Dynamiskt tankesätt.

Antal elever där kommunen betalar interkommunal ersättning till andra kommuner har ökat. Till följd av det bedömer utbildningssektorn att det behöver göras en bättre marknadsföring av våra skolor så att fler av våra elever väljer att gå i Essunga kommuns skolor.

Vi har sedan höstterminen 2017 delat in eleverna i grundsärskolan i två grupper, en som läser mot ämnen och en som läser mot ämnesområden, med ett gott resultat. Personalen har ett tätt samarbete inom grupperna, men även mellan grupperna. Det finns så mycket glädje i grupperna, glädje i lärandeprocessen och glädje över att vara tillsammans. Eleverna känner stor trygghet.

Grundsärskolan, inriktning ämnen, var i april iväg på den studieresa till Stockholm som till stor del är finansierad av bidrag från Sparbankstiftelsen Skaraborg. Tre intensiva dagar med studiebesök på riksdagen som huvudattraktion.

PwC har på uppdrag av de förtroendevalda revisorerna i Essunga kommun genomfört en granskning av det systematiska kvalitetsarbetet inom grundskolan. Granskningen genomfördes under hösten. PwC:s samlade bedömning är att nämnden genom sektor utbildning säkerställer att det finns ändamålsenliga rutiner och processer för ett systematiskt kvalitetsarbete.

Gymnasieskola & gymnasiesärskola

Antal elever i gymnasiet har minskat i förhållande till budgeterat antal. Detta bedöms bero på utflyttning från kommunen. Antal avbrott har under året varit relativt få. För att fortsatt minska antalet avbrott ytterligare har Essunga kommun gått med i ett EU-projekt vid namn ”En skola för alla” där vi med ekonomiska resurser satsar kraftfullt på de elever som riskerar avbrott och som går på Lagmansgymnasiet.

Ensamkommande över 18 år och som inte läser på gymnasiet har erbjudits praktik i kombination med att läsa kurser på vuxenutbildningen.

Antalet elever i gymnasiesärskolan har minskat under året, då man har arbetat för andra alternativ i kommunen, t.ex. praktik via Arbetsmarknadsenheten

Vuxenutbildning

Trots att vi är en liten kommun erbjuder vi våra kommuninvånare en flexibel vuxenutbildning med bred kompetens. Vi erbjuder kurser i svenska, engelska och matematik på grundläggande nivå samt på gymnasienivå. Under 2018 har vi dessutom erbjudit kurser i samhällsorienterade ämnen. Kommuninvånarna har dessutom kunnat läsa kurser som inte finns i Essunga kommun på distans. Genom den så kallade medfinansieringen med staten erbjuds också yrkesvux-utbildning. Det var ett medel på sex personer som läste kurser på yrkesvux på vård- och restaurangutbildningar.

Drygt 40 personer i snitt har gått på svensk undervisning för invandrare.

Kultur & bibliotek

Under 2018 har vi implementerat ett gemensamt bibliotekssystem för kommunerna inom V6.

Vi har haft mycket programverksamhet under lovet, och en del av dem har ägt rum i samspel med lovaktiviteter med medel från Socialstyrelsen. Vi har haft drygt 62 000 besök; välbesökta lovaktiviteter, förtidsröstning, Västarvets utställning, Kura skymning, författarbesök och andra aktiviteter har uppskattats. Vi har fått medel från kulturrådet för stärkta bibliotek om 200 tkr. Det handlar framför allt om att erbjuda äldre ytterligare kunskaper inom digitalisering. Detta arbete fortsätter även under våren 2019.

Kulturskola

Under 2018 har stora förändringar ägt rum, trots besparingar på 300 000 kr. Detta har skett på grund av effektiv användning av kulturrådets bidrag till Kulturskolor, och ett visst nytänk där vi använder resurserna för fler elever till lägre kostnader. Antal elever som spelar instrument ökade under året, och ett samarbete med förskolan inleddes. Bland annat utrustades förskolorna med instrument som bekostades av Kulturskolan.

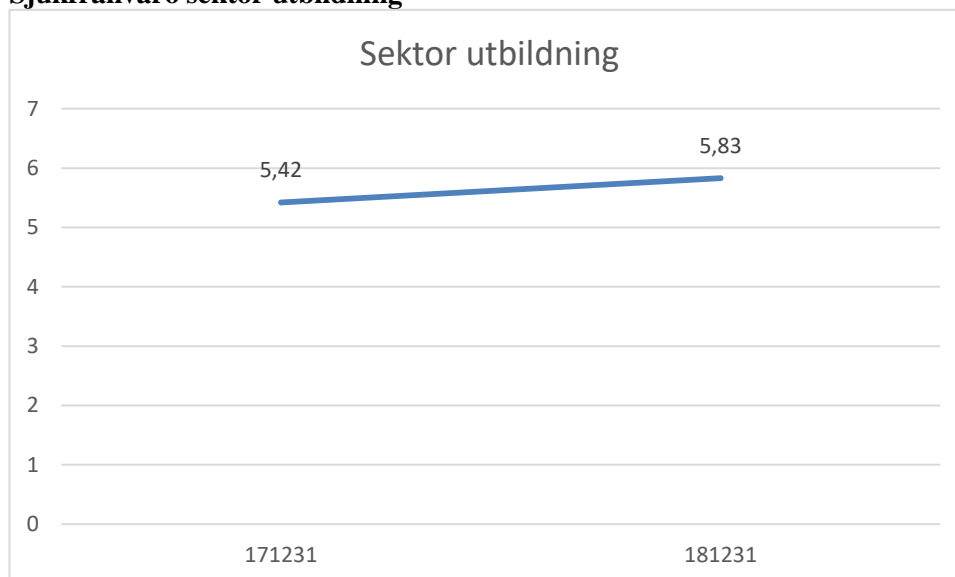
Vi har inrett och utrustat en musikstudio i E-huset, i samma byggnad som Fritidsgård och Kulturskola. Denna har blivit en brygga mellan Fritidsgårdens verksamhet, skolan och Kulturskolan. Verksamheten drivs av statsbidrag t o m första halvåret 2019, och har fått en fin start. Här finns en ny målgrupp som tidigare inte har hittat till Kulturskolan.

Kost och lokalvård

Under året fick kostchefen för skola och förskola också ansvaret för lokalvård på förskolorna, detta i avvaktan på en större genomlysning av organisationen kring kost och lokalvård i kommunen. Trots ökade livsmedelspriser, vilka var högre än budgeterat, så blev det ingen större avvikelse kostnadsmissigt i förhållande till budget. Verksamheten fortsätter att öka andelen ekologiska livsmedel. För såväl kost som lokalvård föreligger det svårigheter att rekrytera vikarier, men vi ser också att det även blivit svårare att rekrytera ordinarie personal.

Väsentliga personalförhållanden

Sjukfrånvaro sektor utbildning



Sjukfrånvaron inom utbildningssektorn har ökat något sedan 2017. Det är framför allt medarbetare inom kost och lokalvård som ligger högt procentuellt, men det är grundskola som har stått för stor del av ökningen. Detta kan förklaras med att flera medarbetare inom verksamheterna var långtidssjukskrivna under våren 2018. Fortsatt är korttidsfrånvaron hög.

Vi fortsätter att arbeta för en god arbetsmiljö, som exempel kan nämnas att all personal på fritidshem inklusive Lyan var på Åsa Kadowakis föreläsning "Hjälpa eller stjälpa" under hösten. Åsa kommer till Essunga och föreläser under Må-bra-veckan i vår, där har sektor utbildning 30 platser.

Kompetensförsörjning

Vi har en mycket god behörighet inom förskola och skola, dock ligger vi fortfarande lägre inom fritidshem. Det är svårt att rekrytera kompetens inom musik både i grundskolan och kulturskolan. Som musiklektörer hoppas vi att kunna stötta den medarbetaren vi nu rekryterat till att få behörighet i musikämnet. Till den kommande studion har vi anlitat personal på timmar.

Det var en medelstor personalomsättning inför läsåret 18/19, vi har tillsatt alla tjänster i alla verksamheter.

Sammanfattning av resultat från 2018 års medarbetarenkät

Sammanfattningen innehåller en sammanställning över resultatet för sektorn och redovisas i ett snitt mellan 1-5. Resultatet är uppdelade efter de olika frågeområdena och visar ett genomsnitt vad medarbetarna har svarat, där 5:or och 4:or innebär att de som har svarat instämmer i påståendena. 2:or och 1:or innebär att man inte instämmer i de aktuella påståendena.

	Utbildningsförvaltning	Essunga Kommun
Kompetens och utveckling	4,2	4,1
Information	4	4
Mål, uppdrag och kvalitet	4,2	4
Arbetsplatsträff	4,3	4,4
Arbetsgemenskap	4,4	4,4
Ledarskap	3,9	4
Medarbetarsamtal, lönesamtal och lön	3,6	3,6
Arbetsituation	3,6	3,7
Sammanfattning	4,1	4,2
HME - Motivation	4,2	4,1
HME - Ledarskap	4,1	4,1
HME - Styrning	4,3	4,2

Utbildningssektorn resultat ligger bra, men något lägre än tidigare års resultat.

En förklaring är att det har varit relativt stor omsättning av chefer, men också vakanser på ett par av chefsposterna vilket inneburit att det varit rörigare i verksamheterna än det vanligtvis är.

En annan förklaring är att avtalet med lärarfacket inte var klart förrän i slutet av september, det var lång tid mellan lönesamtal och information om ny lön. Medarbetare har signalerat att man

då uppfattat det som att vare sig utvecklingsarbete eller lönesamtal påverkar lön.

Verksamheterna följer upp medarbetarenkäten enligt framtagen modell.

Ekonomiskt resultat

Resultaträkning och investeringar

Tkr	2018	2017	2016
Intäkter	28 032,7	26 377,6	24 374,5
Kostnader	-163 204,6	-156 845,6	-146 755,7
<i>Varav personalkostnader</i>	-101 892,4	-95 742,8	-87 343,0
Nettokostnader	-135 171,9	-130 468,0	-122 381,2
Nettobudget	-136 211,0	-131 433,0	-125 209,0
Över/Underskott	1 039,1	965,0	2 827,8
INVESTERINGAR			
Utgifter	-968,7	-4 948,7	-830,9
Inkomster	0	0	0
Nettoinvesteringar	-968,7	-4 948,7	-830,9

Investeringar Nossebro skola flyttade till kommunstyrelsen under verksamhetsåret.

Driftsammanställning

Nettokostnader tkr	2018	Budget 2018	2017
POLITISK VERKSAMHET			
Nämnd- och styrelseverksamhet	-222,3	-290,0	-273,2
FRITID OCH KULTUR			
Allmän kulturverksamhet	-237,8	-265,0	-277,4
Bibliotek	-2 693,8	-2 645,0	-2 667,7
Musikskola	-979,2	-1 152	-1 177,3
Fritidsgårdar	-572,6	-653,0	-634,5
PEDAGOGISK VERKSAMHET			
Förskoleverksamhet/pedagogisk omsorg	-36 933,8	-33 449,0	-30 538,2
Skolbarnomsorg	-5 733,8	-5 959	-5 849,1
Förskoleklasser	-3 118,5	-2 428	-2 563,1
Grundskola inkl grundskola	-59 872,8	-61 361,0	-59 792,7
Gymnasieskola inkl gymnasieskola	-20 103,4	-23 680,0	-22 092,4
Vuxenutbildning	-3 236,7	-2 869	-2 551,4
Gemensam administration pedagogisk verksamhet	-1 467,1	-1 460	-2 050,9
TOTALT	-135 171,8	-136 211,0	-130 467,9

Tilläggsbudget på 1 milj kr ingår här i nettobudget.

Utbildningsnämnden har för 2018 ett totalt överskott om 1 039 000 kr. Överskottet är framför

allt hänfört till gymnasieskolan.

Antalet elever på gymnasieskolan är färre än budgeterat beroende på framför allt utflyttning från kommunen. Utfallet av kostnader för valda gymnasieprogram blev också lägre än budgeterat.

Grundskolans överskott beror huvudsakligen på en större summa i beviljade statsbidrag än budgeterat.

Förskolan har ett stort underskott. Detta beror på lägre statsbidrag, fler interkommunala ersättningar och låga intäkter genom avgifter. Det beror delvis också på fler barn, men också ökade kostnader på grund av fler barn i behov av särskilt stöd

Nyckeltal

Betyg i åk 6, andel i procent	2014	2015	2016	2017	2018
Elever med lägst betyget E i svenska	90,60	95	91,40	75	98
Riket	94,9	95,3	94,7	94,2	90
Elever med lägst betyget E i engelska	95	91,40	95	83,90	88,2
Riket	90,5	91,5	90,1	89,6	90,1
Elever med lägst betyget E i matematik	95	95	82,40	83,60	94
Riket	91,2	91,3	90,6	89,6	89,3
Gymnasiebehörighet, andel i procent	2014	2015	2016	2017	2018
Elever i åk 9 behöriga till yrkesprogram	95	90	85,50	86,40	88,7
Riket	87	86	87,30	82,50	84,4
Elever i åk 9 behöriga till estetiska program	91,90	90	85,50	84,70	88,7
Riket	85,90	84,8	86,30	81,70	83,5

Uppgifter hämtade från Kolada 2019.

Antal elever, barn/netto-kostnader	Budget 2016	Utfall 2016	Budget 2017	Utfall 2017	Budget 2018	Utfall 2018
Förskola						
Antal barn	269	276,2	278	290	300	307
Nettokostnad/barn, kr	87 301	90 283	93 298	101 099	108 600	112 166
Grundskola						
Antal årselever	526	551,5	554	560	580	575
Antal lärare/100 elever	9,74	9,2	9,66	9,93	9,50	
Nettokostnad/elev, kr	102 477	94 773	103 380	101 478	100 674	98 141
Gymnasieskola						
Antal elever i annan kommun	194	185,5	201,5	185	191	176
Antal elever i Nossebro	3	13				
Nettokostnad/elev på annan ort, kr	112 010	110 483	114 888	112 156	116 314	108 811

		2013	2014	2015	2016	2017	2018
Förskola							
Barn per årsarbetare i förskolan, antal	Essunga	5,5	5,5	5,5	5,5	4,8	iu
	Riket	5,3	5,3	5,2	5,2	5,1	iu
Grundskola							
Elever i åk 9 som uppnått kunskapskraven i alla ämnen, kommunala skolor, andel (procent)	Essunga	71,4	85,5	78,6	80	76,3	86,1
	Riket	75,6	75,9	75,3	76,4	71,8	75,6
Elever i åk 9, meritvärde kommunala skolor, genomsnitt (17 ämnen)	Essunga			213,4	225,3	219,3	230,8
	Riket			220,3	224,8	217,7	230,0

iu= inga uppgifter

Internkontroll

Sektor utbildning har under året genomfört kontroller för de två granskningsområden som är beslutade av utbildningsnämnden. Samtliga kontrollområden har granskats utan några väsentliga anmärkningar.

Kontrollområde 1 - Övergångar mellan och inom skolformer

Den internkontroll som genomförts vad gäller övergångar har fokuserat på övergången mellan årskurs 5 och årskurs 6. De delar som har kontrollerats är rutiner och arbetssätt kring övergångar samt kontroll av lärares kännedom kring kunskapskraven för de olika årskurserna. Kontrollmetod har varit intervjuer med rektorer, lärare och specialpedagog/speciallärare. Intervjuerna har genomförts under höstterminen. Intervjufrågor är framtagna utifrån Skolverkets riktlinjer och rekommendationer för övergångar och har diskuterats med rektorerna för att anpassa dem till en Essunga kontext. En elevenkät kommer att genomföras under 2019 som syftar till att följa upp elevernas upplevelser av övergången från åk 5 till åk 6. Eventuellt kommer även djupintervjuer med en handfull elever att genomföras.

Vid övergången från årskurs 5 till årskurs 6 finns för Essunga kommun en rutin med tillhörande tidsplan. Enligt rutinen är det rektor 6-9 som är dokumentansvarig, men det är speciallärarna/specialpedagogerna som är huvudansvariga för övergångarna. Vid intervjuerna med lärarna framgår det att rutinen och tidsplanen är väl kända och upplevs fungera. Det framgår dock i intervjuerna med lärare och specialpedagoger/speciallärare att man hade önskat mer tid för att jobba med övergången. Vad gäller överlämning och mottagande av elever som har ett behov av särskilt stöd eller extra anpassningar så upplever samtliga lärargrupper att de övergångarna är välfungerande. Lärarna är mycket måna om att försöka tillgodose de individuella behov som eleverna har inför att de ska börja åk 6.

Samverkan mellan lärare från olika verksamhetsformer framhålls från Skolverket som en viktig framgångsfaktor för övergångar. I intervjun med speciallärare/specialpedagoger framhålls att samverkan mellan speciallärare och specialpedagoger i F-5 och 6-9 är välfungerande. Lärarna upplever att det finns en god kontakt sinsemellan med regelbundna möten och ett förtroende mellan dem vad gäller kunskapsutbyte och lärande. F-5- lärarna och 6-9- lärarna upplever också att relationen med speciallärare/specialpedagoger är god, däremot framhålls samverkan mellan F-5 lärarna och 6-9 inte vara lika välfungerande. Det framhålls i samtalen med de båda lärargrupperna att samverkan behöver bli bättre. En viktig del som behöver förbättras är samverkan kring det centrala innehållet i ämnens olika kursplaner. Båda lärargrupperna från F-5- skolorna

och 6-9- skolan är överens om att om elevernas kunskap ska höjas så behöver årskurserna 4-6 samarbeta kring upplägget av ämnena. Båda lärargrupperna uppger att de är positiva till arbetet med 4-6- målet och är förväntansfulla inför resultatet därifrån.

Förslag till åtgärder

Samverkan mellan F-5 och 6-9 är viktig för att eleverna ska få ett bra bemötande och en god skolstart i åk 6. Det finns mellan F-5- skolorna och 6-9- skolan både likheter och olikheter sinsemellan och det är just skillnaderna mellan verksamheterna som gör att det blir en övergång för eleverna. En viktig åtgärd för att förbättra arbetet med övergångar är därför att synliggöra de skillnader som finns för att på så vis skapa förståelse för varandras verksamhetsformer. För att göra detta krävs tid och arenor för möten där man t.ex. diskuterar pedagogiska frågor och upplägg av läroplaner och kursmål.

Kontrollområde 2 - Frånvarohantering i gymnasieskolan

En av de viktigaste framgångsfaktorerna för att elever i gymnasieskolan ska klara sin skolgång är närvaro. Under våren och hösten har därför en kontroll gjorts av några av de gymnasieskolor där Essungas elever går om det finns rutiner för frånvarohantering. Utöver det har även ett utdrag av elevernas frånvaro/närvarostatistik från vårterminen -18 begärts ut. Totalt är det sju gymnasieskolor som har kontrollerats, både fristående och kommunala. De skolor som har kontrollerats är Lagmansgymnasiet i Vara, Sundlergymnasiet i Vårgårda, Kunskapsförbundet i Trollhättan; Magnus Åbergsgymnasiet och Nils Ericsonsgymnasiet, Drottning Blankas gymnasieskola i Trollhättan, Praktiska gymnasiet i Trollhättan och Folkuniversitetets gymnasieskola i Trollhättan. Varje skola har fått ett frågebatteri att besvara rörande deras frånvarohantering.

Kontrollen visar att samtliga skolor har någon form av rutiner eller riktlinjer för frånvaro. Ungefär hälften av skolorna har riktlinjer för vilken typ av frånvaro som anses vara utan giltigt skäl/olovlig frånvaro. Bara en av skolorna har riktlinjer för när kontakt med hemkommunen (Essunga) ska initieras med anledning av en elevs omfattande frånvaro. I de fall där det förekommer elever med omfattande frånvaro så var detta känt för kommunens aktivitetsansvarig och eventuella åtgärder var initierade.

Förslag till åtgärder

Inom Skaraborgs kommunalförbund har det tagits fram en rutin för köp av gymnasieplats. Rutinen riktar sig till de utbildningsanordnare som kommunen köper gymnasieplatser av. I rutinen står det bl.a. att "Om en elev har omfattande frånvaro, sjukskrivning eller liknande som påverkar utbildningens slutförande skall detta rapporteras till hemkommunen." Rutinen skickas ut vid läsårsstart till de skolor där Essungas elever går. En fristående gymnasieskola har motsatt sig rutinen och hänvisar till att man inte kan ålägga ett aktiebolag rutiner som beslutats av ett kommunalförbund.

Kontrollerna visar att de gymnasieskolor som Essungas elever går i har rutiner för att hantera frånvaro, däremot behöver skolorna kontinuerligt påminnas om rutinen för köp av gymnasieplats i syfte att motverka och få kännedom om de fall där en elev har omfattande frånvaro och på sikt löper risken att inte slutföra sina gymnasiestudier.

Framtiden

Under de närmsta åren kommer fokus för utbildningsnämnden att ligga på ombyggnader och nybyggande av förskolans och skolans lokaler. Hur vi organiserar våra verksamheter för att få god effekt ur perspektiv som ekonomi, behörig personal samt bästa möjliga resultat för våra barn och elever, är något som utbildningsnämnden ska titta på under 2019.

Från och med den 1 juli 2019 blir det krav på lärarlegitimation och behörighet för att få undervisa och ansvara för undervisning i fritidshemmet. Det blir en stor utmaning att hitta behöriga fritidspedagoger till våra verksamheter.

Efterfrågan på förskoleplatser ökar vilket kan komma att innebära ytterligare utökning av platser.

Grundskolans/grundsärskolans kompetenssatsning Esslyftet var planerat till två år med avslut i juni 2019, men vi vill se över möjligheterna till en fortsättning för grundskolan/grundsärskolan,

detta för att befästa och bibehålla de nya arbetssätten samt en utökning genom att innefatta även förskolan. Att få en röd tråd, 1 – 16 år, skulle ge en styrka inom utbildning.

Samarbetet med Friends och satsningen på förbättrat värdegrundsarbete är inne på sitt sista år och vi önskar fokusera på nätetik och nätkränkningar, något vi ser är ett växande problem.

Måluppfyllelsen i kommande årskurs 8 och 9 är betydligt lägre än de senaste årgångarna, detta trots att många anpassningar har gjorts i den ordinarie undervisningen.

Statsbidrag för grundskolan kommer att öka framöver. Hur vi ska förvalta dessa bidrag kommer att diskuteras så att vi får bästa möjliga resultat för våra elever.

Vuxenutbildningens organisation är långt ifrån optimal, där Lidköping och Campus Västra Skaraborg är huvudman och utbildningssektorn är personalansvarig. Detta innebär ett system där viktiga saker kan ramla mellan stolarna.

Vi har vänt trenden med sjunkande elevantal i kulturskolan, men dess litenhet gör den problematisk att driva med god kvalitet. Detta är något nämnden ska titta mer på.

Utbildningsnämnden kommer att ge personal inom lokalvård adekvat utbildning samt se över organisationen under 2019.

Verksamhetsberättelse Bygg- och miljönämnd

Nämndens uppdrag

Bygg- och miljönämnden fullgör;

- Kommunens uppgifter inom plan- och byggnadsväsendet och har den närmaste tillsynen över byggnadsverksamheten enligt plan- och bygglagen
- Kommunens tillsynsuppgifter inom ramen för miljöbalken, smittskyddslagen och livsmedelslagen
- Övriga uppgifter som enligt annan lag skall fullgöras av den kommunala nämnd som svarar för plan- och byggväsendet, miljö- och hälsoskyddsområdet
- Övriga uppgifter som enligt annan tillsynslagstiftning skall fullgöras av kommunal nämnd och där kommunfullmäktige lägger tillsynsansvaret på nämnden

Måluppfyllelse

Boende och befolkning

Tillsynen av energianvändning i kommunen ska utvecklas



Enligt plan- och bygglagen ska energihushållning säkerställas vid bygglovsförfarande. Rekommendationer har getts vid enstaka tillfällen gällande bra energilösningar för enskilda objekt då annan tillsyn skett.

Utveckling av målet är svårdefinierat eftersom det, enligt lag, redan regleras vid bygglovsförfarande. Möjligtvis skulle det behöva upparbetas en bättre tillsyn genom kontroll av energianläggningars effektivitet, dock saknas det i nuläget resurser för att utveckla en sådan tillsyn.

Tillsynen av rökfria miljöer



Alla skolor, förskolor samt offentliga fastigheter har kontrollerats, med gott resultat.

Utökning av andra offentliga rum, som t.ex. torg och trottoarer kan eventuellt vara framtida mål.

Hanteringen av kemiska bekämpningsmedel på allmänna platser där människor färdas fritt ska minska.



Tillsynen av gata/park, vatten- och avlopp samt andra verksamheter inom samhällsbyggnad utförs sedan 1 maj 2018 av Varas miljöinspektörer. Externa aktörer som hanterar kemiska bekämpningsmedel har fått information om vad som krävs lagmässigt och vad som gäller vid hantering av sådana medel.

Finans

Budget i balans



Målet är inte uppfyllt. Det beror främst på minskade intäkter på bygglovssidan.

Det har under året inte inkommit några större bygglov som kunnat generera intäkter. Intäkter för bygglov kan variera från år till år, både positivt och negativt, på grund av inkomna ärenden.

Det är viktigt att se budgeten över ett flerårsperspektiv för att finna en balans mellan positivt/negativt resultat utifrån variationen på inkomna ärenden.

Byggkontor

Byggkontoret ger service till allmänheten med råd och upplysningar om bygg-, rivning- och markfrågor i enlighet med Plan- och Bygglagen (PBL). Under året har samverkan med bygglovshandläggare från Vara utvecklats och befästs.

Ett nytt ärendehanteringssystem har införts under året (september) vilket lett till en del frustrationer gällande bland annat dokumenthantering med mera som dock löst sig under hösten.

Under året har det inkommit ca 70 byggärenden varav ca 30 av dessa fortfarande är pågående (kompletteringar, pågående byggnationer med mera).

För närvarande inväntas ansökan om bygglov för ett flerbostadshus i Nossebro.

Miljökontor

Totalt har miljökontoret hanterat cirka 540 ärenden under 2018. Miljötillsynen har omfattat planerad tillsyn av lantbruk, industrier, verkstäder och anläggningar för mellanlagring av avfall.

25 ärenden gällande berg- eller jordvärme har hanterats, jämfört med 30 ärenden 2017. Den årliga rapporteringen av köldmedelsrapporter från användare med mer än 14 ton CO₂-ekvivalent köldmedia har granskats och sammanställts. Referensmätningar av bakgrundsstrålning har utförts vid två tillfällen.

Kvalitén på strandbadvatten i Malma badsjö och i Jämnasjön har kontrollerats under badsäsongen vid fyra tillfällen. Resultaten från kontroll av badvattenkvalitén i Jonslundsbadet och Nossebrobadet granskas kontinuerligt. En strandskyddsdispens har meddelats av nämnden. Ingen strandskyddstillsyn bedrivs för övrigt.

Inomhusmiljön i olika vårdboenden i kommunen har undersökts i projektform. Rapporter och uppföljande besök har genomförts.

Oplanerad tillsyn har förekommit i samband med klagomålsärenden. Nedskräpning, skrotbilar, eldning och luktolägenheter har förekommit.

Livsmedelstillsynen har bedrivits enligt planen. Rapportering gjordes i början av året till livsmedelsverket. Antalet ärenden som berör livsmedelskontroll har varit ca 50 stycken. Flera anläggningar har genomfört förbättringar av sina lokaler, t.ex. har Kerstinsås kök bytt golv.

Remisser från olika instanser har besvarats. Remisserna har gällt naturvårdsfrågor från skogsstyrelsen, länsstyrelsen och trafikverket samt remisser från alkoholhandläggaren, polismyndigheten och bygglovhandläggaren.

Essunga kommun är medlemmar i Luft i Väst och Vattenrådet Vänerens sydöstra tillflöden. Under året har kvävehalten i luften kontrollerats i Nossebro tätort. Miljökontoret har även deltagit på den årliga vattendagen.

Arbetet med att förbättra utsläppen från de enskilda avloppen har kommit drygt halvvägs i kommunen. Arbetet fortgår med antagen plan.

Enskilt avlopp

Inventering/inspektioner

De boende i den östra delen av Främmestad har informerats om krav på avloppsrening. Brevutskick gjordes till ca 100 fastighetsägare. För att slippa inventeringskostanden i samband med ett tillsynsbesök, har ca 80 procent meddelat statusen på deras anläggningar. Dessa svar har registrerats. Inspektioner har därefter gjorts på 13 fastigheter i detta område.

Ytterligare 37 fastigheter i övriga delar av kommunen, har inspekterats där reningsanläggning enligt givet tillstånd inte byggts och där genomförandetiden enligt handlingsplanen gått ut.

Totalt har 50 inspektioner gjorts.

Kommunicering/tillstånd/förelägganden

Den östra delen av Bäreberg ska enligt planen vara klar 2018, såvida man inte vill vara med i en förening. I början av året skickades kommuniseringsbrev till 46 fastighetsägare om krav på avloppsrening.

Många har inkommit med ansökan. Totalt har 62 tillstånd för enskilda avloppsanläggningar beslutats på delegation.

Påminnelsebrev har även skickats till fastighetsägare i den östra delen av Essunga med fyra år på sig att ordna avloppet via en förening.

I 20 fall har fastigheter fått förelägganden om att inkomma med ansökan. I ett fall har nämnden beslutat om ett föreläggande med vite.

Den västra delen av Bäreberg, där Bäreberg station ingår, har halkat efter i tidsplanen, på grund av utredningen om ett eventuellt verksamhetsområde för VA. Länsstyrelsen ansåg inte att kravet finns på grund av att antalet fastigheter endast var 18, det borde varit minst 20. De flesta i stationsområdet har nu valt att satsa på minireningsverk.

Förorenad mark

Sex olika ärenden har hanterats.

1. Slamtippen i Bäreberg; yttrande har lämnats till länsstyrelsen angående innehåll i kompletteringsbegäran till kommunen. Ärendet startade 2012 eller 2013.
2. Bärebergs skjutbana; Nämnden har beslutat om föreläggande om åtgärd, åtgärder har utförts och ärendet avslutat. Ärendet startade 2016.
3. Rydins Tryckeri; MiFO fas ett har utförts. Nämnden har beslutat om att gå vidare med krav på markundersökning. Uppskov har begärts muntligt och inga åtgärder har utförts enligt föreläggandet. Ärendet startade 2014.
4. Ringtjänst i Nossebro AB Bilskrot; Nämnden har beslutat om föreläggande om markundersökning. Åtgärder har inte utförts enligt föreläggandet. Diskussioner har förts med konkursförvaltaren och med arvtagare. Ärendet startade 2017.
5. Bensinstation i Krokstorp; Anmälan har inkommit och beslut har fattats på delegation om åtgärder och åtgärds mål. Sanering har delvis utförts och ärendet pågår. Ärendet startade oktober 2018.
6. Bensinstation i Jonslund; Anmälan har inkommit och beslut har fattats på delegation om åtgärder och åtgärds mål. Sanering har delvis utförts och ärendet pågår. Ärendet startade oktober 2018.

Översiktsplan

Förslaget till översiktsplan för Essunga kommun har granskats och text har korrigerats.

Väsentliga personalförhållanden

Sammanfattning resultat 2018 års medarbetarenkät

Sammanfattningen innehåller en sammanställning över resultatet för enheten och redovisas i ett snitt mellan 1-5. Resultatet är uppdelade efter de olika frågeområdena och visar ett genomsnitt vad medarbetarna har svarat, där 5:or och 4:or innebär att de som har svarat instämmer i påståendena. 2:or och 1:or innebär att man inte instämmer i de aktuella påståendena. Sammanställningen visar också din enhet i jämförelse mot sektor och kommunen som helhet.

Sammanfattning

	Samhällsbygg	Kommunstyrelseförvaltning	Essunga Kommun
Kompetens och utveckling	3,8	3,8	4,1
Information	4,1	3,8	4
Mål, uppdrag och kvalitet	3,7	3,6	4
Arbetsplatsträff	4	4	4,4
Arbetsgemenskap	4,4	4,4	4,4
Ledarskap	3,8	3,9	4
Medarbetarsamtal, lönesamtal och lön	3,3	3,4	3,6
Arbetsituation	3,7	3,5	3,7
Sammanfattning	4,4	4,1	4,2
HME - Motivation	4,2	4	4,1
HME - Ledarskap	4,3	3,9	4,1
HME - Styrning	3,9	3,6	4,2

Under året har personalen bytt chef samt flyttat till nya lokaler. Detta har naturligtvis påverkat personalens arbetsituation. Det tar tid att flytta, att göra sig hemmastadd i nya lokaler samt få ordning på allt. Implementering av nytt handläggarprogram föll olyckligtvis i nära angränsning till flytten vilket ledde till orimlig arbetsituation. Enkätresultatet utifrån chefsbyte, flytt med mera bedöms vara förvånansvärt positivt.

Under 2019 förväntas rutiner (nytt handläggarprogram) samt arbetsorganisation ha satt sig för att få tillfredsställande arbetsmiljö utifrån gällande grunduppdrag.

Ekonomiskt resultat

Resultaträkning och investeringar

Tkr	2018	2017	2016
Intäkter	849,8	1 016,9	1 401,3
Kostnader	-2 594,2	-2 733,9	-2 889,2
<i>Varav personalkostnader</i>	-1 962,8	-1 934,4	-2 106,0
Nettokostnader	-1 744,4	-1 717,0	-1 487,9
Nettobudget	-1 682,0	-1 596,0	-1 707,0
Över/Underskott	-62,4	-121,0	219,1
INVESTERINGAR			
Utgifter	166,9	0	0
Inkomster			
Nettoinvesteringar	166,9	0	0

Bygg och miljönämnden visar ett resultat på minus 62 tusen kronor. Främsta orsaken är lägre intäkter än budgeterat.

Driftsammanställning

Nettokostnader tkr	2018	Budget 2018	2017
POLITISK VERKSAMHET			
Bygg- och miljönämnden	-125,5	-150,0	-122,9
Bygg- och miljökontoret			
Bygg	-460,2	-378	-253,2
Miljö	-1 159,1	-1 154	-1 340,9
TOTALT	-1 744,8	-1 682,0	-1 717,0

Under 2018 har bygglovsintäkterna minskat med 142 tkr. Detta på grund av att inga större bygglovsansökningar har kommit in. Då det gäller bygglovsintäkter är de svåra att förutse årsvis. Intäkterna kan variera från år till år beroende på vilken typ av bygglov som handläggs under året.

Övriga verksamhetskostnader har ökat med ca 100 tkr på grund av flytten till Amiralen.

Under 2019 förväntas differensen i resultatet bli lägre.

Nyckeltal

	2018	2017	2016	2015	2014
Bygg					
Bygglov, nytt	21	25	24	23	11
Bygglov, om- och tillbyggnad	17	12	29	23	25
Bygganmälan/anmälan	7	13	17	27	11
Rivningslov	6	2	3	3	3
Totalt	51	52	73	76	50
Miljö					
Värmepumpar	25	30	20	37	27
Enskilda avlopp	62	45	75	67	99

Internkontroll

Under 2018 har det inte funnits en uttalad internkontrollplan dock har internkontroller utförts i samband med övergång till nytt ärendehanteringssystem.

Framtiden

Bygg- och miljöhandläggare ingår numera i samhällsbyggnadsenheten. Samhällsbyggnadsenheten är uppdelad och finns även direkt under kommunstyrelsen med ansvar för en Teknisk enhet och park och gata. All personal på enheten är anställd av kommunstyrelsen.

Ärenden gällande tillsyn på samhällsbyggnadsenhetens verksamheter, främst gata/park och VA, görs numera av Vara kommuns handläggare för att undvika jäv i egen kommunorganisation.

Under 2019 har nämnden även fått ansvar för att handlägga bostadsanpassningsbidrag.



Essunga kommun

Kommunfullmäktige
Essunga kommun
Org nr. 212000 - 2916

Revisionsberättelse för år 2018

Uppdrag och granskningsinriktning

Vi, av fullmäktige utsedda revisorer, har granskat den verksamhet som bedrivits i kommunstyrelsen, nämnderna, beredningarna samt genom utsedda lekmanrevisorer verksamheten i kommunens aktiebolag.

Kommunstyrelsen, nämnderna och beredningarna ansvarar för att verksamheten bedrivs i enlighet med gällande mål, beslut och riktlinjer samt de föreskrifter som gäller för verksamheten. De ansvarar också för att det finns en tillräcklig intern kontroll samt återredovisning till fullmäktige.

Revisorernas ansvar är att granska verksamhet, intern kontroll och att räkenskaperna är rättvisande samt att pröva om verksamheten bedrivits i enlighet med fullmäktiges uppdrag, mål samt de föreskrifter som gäller för verksamheten.

Granskningen har utförts enligt kommunens revisionsreglemente, kommunallagen och god revisionsred i kommunal verksamhet. Granskningen har genomförts med den inriktning och omfattning som behövs för att ge rimlig grund för bedömning och ansvarsprövning. I revisionsarbetet har vi biträtt av PwC.

Granskningsresultat

Nedan presenteras resultatet av vår granskning under 2018.

Grundläggande granskning

Under året har vi genomfört en grundläggande granskning av nämnder och styrelse i enlighet med god revisionsred.

Vår granskning av verksamheten har bland annat genomförts genom dokumentstudier, vilka har kompletterats med överläggningar med kommunstyrelsens och nämndernas presidier. Vid dessa sammanträden har frågor som berör styrning, uppföljning och kontroll behandlats. Vi har även träffat företrädare för verksamheten för att informera oss djupare. Protokoll har fortlöpande gåtts igenom med fokus på väsentliga beslut.



Essunga kommun

Vår grundläggande granskning omfattar följande områden;

- a) God ekonomisk hushållning – uppföljning av fullmäktiges mål
- b) Nämndernas styrning och interna kontroll
- c) Årsredovisning

Den grundläggande granskningen har kompletterats med fördjupade granskningensinsatser i enlighet med vår riskbedömning och revisionsplan. Resultatet av de fördjupade granskningensinsatserna kommenteras i separat stycke nedan.

- a) God ekonomisk hushållning – uppföljning av fullmäktiges mål
I kommunallagen föreskrivs att det för verksamheten skall anges mål och riktlinjer som är av betydelse för en god ekonomisk hushållning. För ekonomin skall anges de finansiella mål som är av betydelse för en god ekonomisk hushållning. Revisorerna skall därefter bedöma om resultatet i årsbokslutet är förenligt med de mål som fullmäktige fattat beslut om.

Bedömning

Uppföljning av finansiella och verksamhetsmässiga mål sker på strukturerat sätt. Vi har inget att erinra mot Kommunstyrelsens bedömning av måluppfyllelsen.

Vi bedömer att årets resultat är förenligt med tre av fullmäktiges fyra mål för god ekonomisk hushållning i det finansiella perspektivet. Målsättningen avseende resultatnivå uppnås inte.

Vi bedömer, utifrån årsredovisningens återrapportering, att verksamhetsmålen delvis är förenliga med fullmäktiges övergripande mål för verksamheten. Tre av fem mål som rapporteras i årsredovisningen bedöms helt uppfyllda. Restande två som devis uppfyllda.

Kommunen lever upp till kommunallagens krav på en ekonomi i balans och det finns inga underskott från tidigare år att återställa. Vi ser dock att redovisningen avseende utvärdering av den ekonomiska ställningen kan förbättras för att mer svara mot lagstiftarens intentioner. Upplýsningar som bör framgå är ekonomin under ett längre perspektiv. Kopplingen bör göras tydligare till hur framtida utmaningar kommer att påverka kommunens ekonomi och prioriteringar inom olika områden.



Essunga kommun

b) Nämndernas styrning och interna kontroll

Enligt kommunallagen 6 kapitlet och 6 § skall nämnderna ” *var och en inom sitt område se till att verksamheten bedrivs i enlighet med de mål och riktlinjer som fullmäktige har bestämt samt de föreskrifter som gäller för verksamheten.*

De skall också se till att den interna kontrollen är tillräcklig samt att verksamheten bedrivs på ett i övrigt tillfredsställande sätt.”

Med ovanstående avses att nämnderna skall ha en styrning och kontroll så att fullmäktiges målsättningar uppnås. Verksamheten skall bedrivas på sådant sätt att medborgarnas förtroende för verksamheten upprätthålls och förstärks.

Bedömning

Vår bedömning är att nämndernas och styrelsens arbete med styrning och intern kontroll har skett i enlighet med gällande regelverk och beslut.

c) Årsredovisning

Kommunstyrelsen har ansvar för att upprätta bokslut och årsredovisning i enlighet med bestämmelser i kommunallagen och kommunal redovisningslag. Utformning och innehåll skall följa god sed, det vill säga vara i enlighet med gällande lagstiftning och hur normgivande organ tolkat lagstiftningen.

Bedömning

Vår bedömning är att räkenskaperna är rättvisande. De är i allt väsentligt upprättade i enlighet med kommunala redovisningslagen och normering.

Fördjupade granskningar

Under året har en fördjupad granskning genomförts vilken har överlämnats till kommunfullmäktige för kännedom. Därutöver har revisorerna gjort ett riskbedömningsunderlag samt genomfört en grundläggande granskning av samtliga nämnder och granskat delårsrapport och årsredovisning. En granskning pågår.

Bedömning

Sammantaget visar våra granskningar att nämndernas styrning i allt väsentligt fungerat tillfredsställande under året. Våra iakttagelser och synpunkter kommer att följas upp under kommande år.



Essunga kommun

Underlag för bedömning i ansvarsfrågan

För vår bedömning i ansvarsfrågan åberopar vi ovanstående granskningar granskningsrapporter samt vår grundläggande granskning. Upprättade granskningsrapporter har fortlöpande under året översänts till kommunfullmäktige.

Därutöver har vi genomfört ett antal förstudier, förfrågningar samt överläggningar med verksamhetsföreträdare. Vi har dessutom haft överläggningar med kommunfullmäktiges presidium.

Revisorernas uttalande

Vi tillstyrker att fullmäktige beviljar ansvarsfrihet för kommunstyrelsen och nämnderna samt enskilda ledamöter i dessa organ.

Vi tillstyrker att kommunens årsredovisning för 2018 godkänns. Den är i allt väsentligt upprättad i enlighet med kommunala redovisningslagen och normering.

Nossebro den 29 mars 2019

Essunga kommuns revisorer

Lars Sahlin
Ordförande

Tore Karlsson
Vice ordförande

Carl Dicander

Maria Andersson

Anne-Marie Nilsson

Bilagor:

Revisionsrapport, Granskning av årsredovisning 2018, PwC
PM PwC; Grundläggande granskning av nämndernas ansvarsutövande 2018
Granskningsrapporter från lekmannarevisorerna för de kommunala bolagen
samt revisionsberättelser för de kommunala bolagen