



Essunga kommun

Årsredovisning 2015

Innehållsförteckning

Kommunstyrelsens ordförande	5
Kommunens organisation	6
Förvaltningsberättelse.....	7
<i>Ekonomisk omvärldsanalys</i>	7
<i>Essunga kommun - en översikt</i>	8
<i>Målstyrning och uppföljning</i>	9
<i>Ekonomisk översikt</i>	12
<i>Finansiella nyckeltal</i>	17
<i>Driftredovisning (inklusive interna poster)</i>	18
<i>Investeringsredovisning</i>	18
<i>Större nettoinvesteringar per objekt</i>	19
<i>Essunga kommuns bolag, kommunalförbund och gemensam nämnd</i>	19
<i>Personalredovisning</i>	21
<i>Folkhälsa</i>	24
Resultaträkning	26
Balansräkning	27
Kassaflödesanalys	28
Nothänvisning	29
Redovisningsprinciper	37
Nämndredovisning	38
Kommunstyrelse.....	38
Verksamheten under året	38
<i>Näringslivsfrämjande åtgärder</i>	39
<i>Informationsverksamhet</i>	39
<i>Turistverksamhet</i>	39
<i>Marknadsverksamhet</i>	39
<i>Fritidsverksamhet</i>	40
<i>Gator, vägar och parker</i>	40
<i>Vatten- och avloppsförsörjning</i>	40
<i>Avfallshantering</i>	40
<i>Arbetsmarknadsåtgärder</i>	40
Ekonomiskt resultat.....	41
Måluppfyllelse	43
<i>Boende och befolkning</i>	43
<i>Företagande och näringsliv</i>	43
<i>Samhällsservice</i>	43
<i>Finans</i>	45

Övrig verksamhetsutveckling.....	45
Internkontroll	45
Framtiden.....	45
Socialnämnd.....	46
Verksamheten under året	46
Personal och arbetsmiljö.....	46
Ekonomiskt resultat.....	46
Nyckeltal.....	47
Måluppfyllelse	47
Samhällsservice	47
Finans	49
Internkontroll	49
Framtiden.....	49
Utbildningsnämnd	49
Verksamheten under året	49
Personal och arbetsmiljö.....	49
Ekonomiskt resultat.....	50
Nyckeltal.....	50
Måluppfyllelse	51
Boende och befolkning.....	51
Samhällsservice	51
Finans	52
Övrig verksamhetsutveckling.....	52
Internkontroll	53
Framtiden.....	53
Bygg- och Miljönämnd	53
Verksamheten under året	53
Ekonomiskt resultat.....	55
Måluppfyllelse	56
Samhällsservice	56
Finans	56
Internkontroll	56
Framtiden.....	56
Revisionsberättelse	57

Kommunstyrelsens ordförande

Det har gått över ett år sen jag tillträdde posten som kommunstyrelsens ordförande och kommunalråd. Det är väldigt stimulerande och utmanande, jag lär mig nya saker hela tiden och kommer så göra en god tid framöver.

Ett enigt fullmäktige har tagit beslut om renovering och öppning av träbron i Nossebro för biltrafik.

Nybyggnation av ett 40-tal lägenheter är något vi har åstadkommit i samförstånd, och det är jag väldigt glad för.

Om- och tillbyggnad av Nossebrobadet har vi majoritetsbeslut på, det känns bra att en så stor investering inte hänger på en röst.

Arbetet med upprustning av Fåglumsvägen och utbyggnad av E20 fortsätter.

Jag har även varit ute i våra egna verksamheter på besök, för att se hur det fungerar i praktiken och lyssna in vad de har att säga, detta kommer jag att fortsätta göra.

Kommunens företag och föreningar besöker jag när tillfälle ges, oftast spontant. Dessa verksamheter är ryggraden i vår kommun.

Jag jobbar väldigt operativt, vill att det ska hända saker - och det gärna fort - men jag jobbar med min otålighet.

Det är dock ingen enmansshow, jag har mycket god hjälp av våra folkvalda politiker och vår personal, som alla gör ett gott arbete. Detta lagarbete underlättar mitt arbete.

Det politiska klimatet i kommunen är gott. Vi har nu en allians mellan M, C, KD, L, MP och det samarbetet tycker jag fungerar utmärkt. En god samtalston och högt till tak har vi med alla politiska partier.

Till sist ett tack till vår personal och våra invånare som gör vår kommun så trivsamt!

Med vänlig hälsning

Daniel Andersson

Kommunalråd



Kommunens organisation

Kommunfullmäktige

Kommunfullmäktige är kommunens högsta beslutande organ och ansvarar för de övergripande och långsiktiga målen för verksamheterna. Kommunfullmäktige har också utvärderingsansvar. Större verksamhetsförändringar inom nämnderna ska beslutas av kommunfullmäktige.

Kommunstyrelsen

På kommunfullmäktiges uppdrag har kommunstyrelsen ett övergripande ansvar för kommunens ekonomi, verksamheter och utveckling. Kommunstyrelsen ska ge kommunfullmäktige underlag för de ekonomiska ramarna. Kommunstyrelsen är kommunens ledningsorgan. Arbetet ska kännetecknas av strategisk inriktning och helhetsperspektiv och sker genom direktiv och riktlinjer direkt mot nämnderna och bolagets och stiftelsens styrelse.

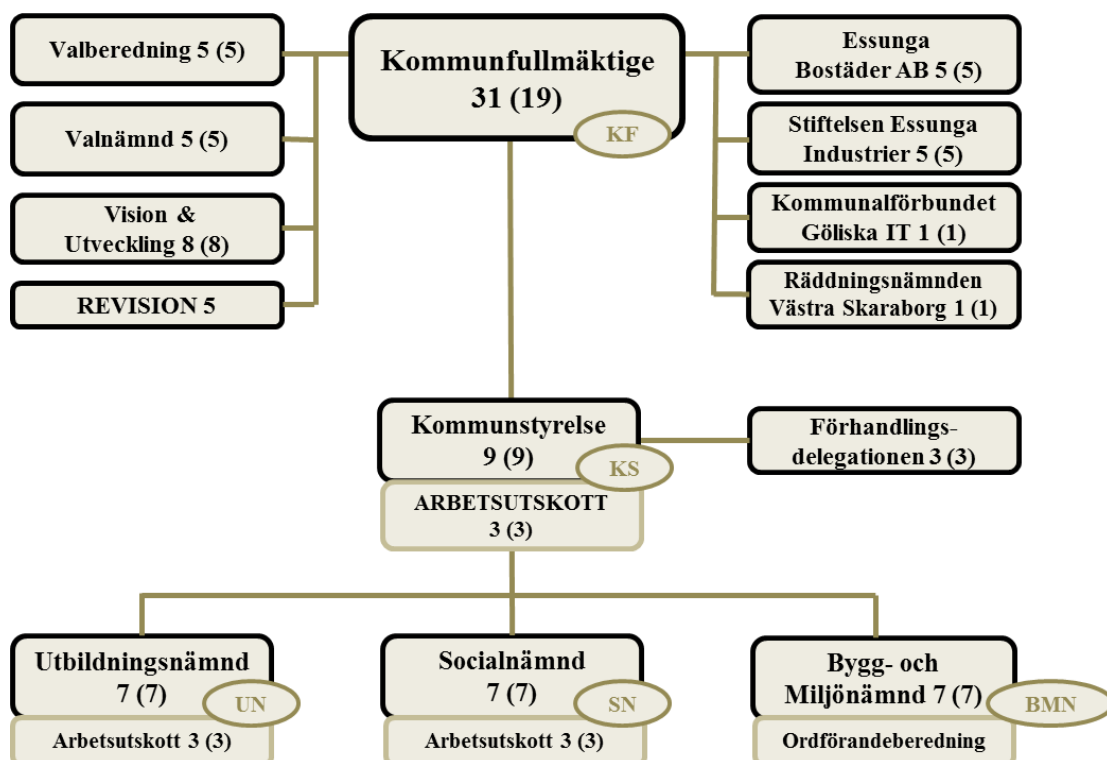
Nämnder

Nämnderna har stor frihet att utforma sin verksamhet inom ramen för respektive verksamhetsplan och reglementen.

Politisk ställning

Mandat i kommunfullmäktige 1 nov 2014 - 31 okt 2018.

Mandatfördelning			
Antal mandat	2006	2010	2014
Socialdemokraterna	9	9	9
Moderaterna	10	10	11
Centerpartiet	9	6	4
Kristdemokraterna	3	2	2
Folkpartiet	2	1	1
Miljöpartiet	1	1	1
Vänsterpartiet	1	1	1
Sverigedemokraterna	0	1	2
Totalt	35	31	31



Förvaltningsberättelse

Ekonomisk omvärldsanalys

I år tilltar skatteunderlagstillväxten betydligt jämfört med 2014. Det beror delvis på större ökning av löner och pensioner, men också på att skatteunderlaget påverkas av ändrade avdragsregler. Förra året höll höjda grundavdrag tillbaka skatteunderlaget, i år får det i stället ett extra lyft av att avdragsrätten för pensionssparande trappas ner. Den underliggande ökningstakten, rensat för effekter av regeländringar som neutraliseras via det generella statsbidraget, stiger alltså inte lika brant.

Nästa år medför tilltagande ökningstakt för arbetade timmar och pensionsinkomster att skatteunderlagstillväxten tilltar ytterligare, ökningen beräknas bli den största sedan 2007.

Flyktningmottagandet leder till ökade kostnader

Befolkningsframskrivningens 158 000 fler invånare år 2018 jämfört med tidigare, innebär ökade kostnader för kommuner och landsting. Den största skillnaden finns bland unga och personer i yrkesför ålder, men även i gruppen 85+ är det en märkbar skillnad. Den demografiska volymframskrivningen, givet genomsnittliga prislappar, ger med dessa nya förutsättningar större behovsökningar. Åren 2016–2018 är den extra ökningen i genomsnitt 0,4 procent per år för kommunerna och 0,3 procent för landstingen. Dessa år uppgår de beräknade demografiska behoven till i genomsnitt 1,7 procent för kommunerna och 1,6 procent för landstingen.

Jämfört med tidigare år innebär det en rejäl uppväxling. Perioden 2000–2014 uppgick de demografiska behoven till i genomsnitt 0,5 procent per år för kommunerna och 0,9 procent för landstingen. Denna skillnad beror i huvudsak på det omfattande flyktningmottagandet. Det är dessutom inte orimligt att de demografiskt betingade kostnaderna ökar mer än så på grund

av att genomsnittskostnaderna ("prislapparna") stiger.

Hur detta påverkar kommunernas och landstingens ekonomi beror på den statliga ersättningen. Kostnaderna för flyktningmottagandet är ett statligt ansvar, men studier visar att ersättningen, t.ex. inom skolans område, inte täcker de faktiska kostnaderna.

Ändrad allmän pension ger ökade pensionskostnader i kommunsektorn

I vårens *Ekonomirapport* fanns ett kapitel om utveckling av pensionskulder och pensionskostnader fram till 2018. Den beräkningen byggde till stor del på beräkningar från KPA, vilka i sin tur byggde på SKLs antaganden om utveckling av löner, priser och basbelopp. Till följd av låga prisökningar förväntades pensionskostnaderna minska som andel av lönesumman åren 2015–2016 för att därefter skjuta fart.

Bakomliggande orsaker till denna förväntade ökning är bland annat snabbare prisökningar till följd av att samhällsekonomin återgår till ett normalläge vad gäller räntor m.m. Ökningen beror också på ökade löner, dels till följd av karriärlönesatsningen på lärare, dels pga. att lönerna för högavlönade antas öka något snabbare än för genomsnittet för kommunanställda.

Den uppdatering av kalkylerna som vi nu gjort innebär en marginell revidering de kommande åren. De regelförändringar som föreslås vid beräkning av inkomstindex i det allmänna pensionssystemet, som berörs ovan, påverkar dock även kommuner och landsting. Inkomstbasbeloppet kommer med dessa regeländringar öka långsammare åren 2017–2019 vilket drar upp kostnadsökningarna ytterligare avseende inkomstdelar utöver 7,5 inkomstbasbelopp (främst den förmånsbestämda pensionen).

Källa: Sveriges Kommuner och Landsting

Essunga kommun - en översikt

Viktiga händelser 2015

- Utbildning av förtroendevalda inför ny mandatperiod.
- Projekt affärsdriven utveckling med evenemang, besöksnäring, gröna och kreativa näringar.
- Färdigställande av strandpromenaden som sedan invigdes i september månad.
- Samverkan i Västra Skaraborg för ett tiotal prioriterade verksamhetsområden.
- Fortsatt arbete med planering för byggnation av bostäder.
- Framtagande av PM och åtgärdsutredning för avslutning slamdeponi Bäreberg.
- Pågående byggnation i privat regi av ny förskola i Fåglum.
- Projektering av om- och tillbyggnad Nossebrobadet. Kommunfullmäktige beslutade i november månad om genomförande av byggnation till en kostnad av 34,1 miljoner kronor.
- Andra halvåret 2015 har framförallt präglats av flyktingmottagningen.

I mitten av november startade kommunen med hjälp av frivilligorganisationer ett så kallat evakueringsboende i Ifokus lokaler i Främmostad för 50 personer.

Under året har kommunen tagit emot 49 ensamkommande barn varav 31 bara under kvartal 4. Totalt hade kommunen vid årsskiftet tagit emot cirka 70 barn. De två största utmaningarna har varit och är boendet samt personalförsörjningen. Fullmäktige beslutade i december att investera ytterligare 3,1 miljoner kronor för byggnation av boende för ensamkommande barn i kvarteret Amiralen i Nossebro. Totalt investeras 4,1 miljoner kronor i Amiralen för iordningsställande av minst 22 boendeplatser. Boendet tas i bruk succesivt men beräknas helt färdigställt våren 2016. Lokalerna iordningsställs för att på längre sikt användas som besöksboende och kontorsutrymmen för företag.

Befolkning och boende

Kommunens befolkning har under 2015 glädjande nog ökat med 52 personer. Det är den högsta befolkningsökningen i kommunen sedan 1992.

Under året har 55 barn fötts vilket är ganska mycket för Essunga kommuns del. Kommunen har ett positivt flyttningsnetto med plus 68.

Folkmängd	2011	2012	2013	2014	2015
Män	2 775	2 775	2 764	2 788	2 801
Kvinnor	2 718	2 727	2 730	2 750	2 789
Totalt	5 493	5 502	5 494	5 538	5 590

Folkmängdens förändring	2011	2012	2013	2014	2015
Födda	51	43	52	60	55
Döda	70	67	65	62	59
Födelsenetto	-19	-24	-13	-2	-4
Befolkningsförändring	-71	9	-8	44	72

Framtiden

Den stora framtida utmaningen för kommunerna är att klara välfärdsuppdraget för våra kommuninvånare. För en liten kommun som Essunga är det extra utmaningar att:

- klara en positiv befolkningsutveckling för att ha kvar serviceunderlag och en rimlig skattekraft
- klara att bibehålla en långsiktigt hållbar kommunal ekonomi
- klara rekryteringen av kompetent personal och nyrekrytering till de politiska partierna
- bibehålla en hög sysselsättningsnivå och låg arbetslöshet
- klara integrationen i samhället av våra nyinflyttade

Integrationsfrågorna är självklart en stor utmaning för kommunerna men det är också en stor möjlighet inte minst för små landsbygdskommuner. Dom kommuner som lyckas bra med integrationen blir säkert de stora vinnarna på längre sikt. De viktigaste insatsområdena är kompetensutveckling inklusive svenskundervisning, att lotsa till sysselsättning samt att tillhandahålla bostäder.

Målstyrning och uppföljning

Vision

Essunga kommuns vision och värdegrund

Vår vision och vår värdegrund genomsyrar och vägleder oss i vårt dagliga arbete avseende värderingar, förhållningssätt och intentioner.

”Genom närheten i vår kommun skapar vi kreativa och meningsfulla möten där idéer förverkligas och människor och företag utvecklas.”

Inkluderande

Alla medarbetare ska ha möjlighet att vara delaktiga på lika villkor och kunna använda sin fulla potential. För oss innebär det att vår organisation och vårt sätt att arbeta formas så att vi undanröjer osynliga normer, antaganden och föreställningar.

Våra medborgare är viktiga för oss och vi tar emot deras synpunkter och möter dem med respekt. Vi har en tilltro till allas förmåga. Alla får plats och allas bidrag är värdefulla!

Kreativt

I vår organisation vågar vi tänka nytt, modigt och oväntat och att sedan genomföra det. Vi är öppna inför nya tankar och strävar efter synthet inför det för oss obekanta. Vi löser de utmaningar vi ställs inför vilket ger oss en möjlighet att utvecklas. Kreativitet förutsätter att alla ges möjlighet att delta.

Genuint

I vår organisation arbetar vi gränslöst och strävar efter långsiktiga lösningar. Vi vågar ta ställning och vi står för det vi gör. Vi är jordnära och förmedlar trygghet och stabilitet. Vi tar vara på historien för att utveckla framtiden.

Essunga kommuns mål för god ekonomisk hushållning

Område:

Boende och befolkning

KF:s mål:

Kommuninvånarantalet ska öka. Kommunen ska vara så attraktiv att den som flyttat hit och bor här vill stanna kvar

● Målet är uppnått

Kommuninvånarantalet har succesivt ökat under 2015 och var vid årsskiftet ca 5 590 personer.

KF:s mål:

Det ska finnas ett bra och varierat utbud av boende. Kommunens invånare ska kunna bo i attraktiva lägen och trygga miljöer

◆ Målet är delvis uppnått

Kommunen och framförallt centralorten Nossebro har brist på bostäder och detta arbetar vi mycket för att åtgärda. Bristen är framförallt lägenheter i flerbostadshus. Essunga Bostäder har nu ganska lång kö till sina bostäder och kommunen har mycket svårt att anskaffa bostäder till de nyanlända som tas emot.

Byggnation av minst 40 bostäder planeras 2016. Byggnationen kommer att genomföras av Essunga Bostäder samt Hyresrättsföreningen Essunga äldreboende med kommunal borgen som säkerhet. Trots stora ansträngningar har vi svårt att få till byggnation i privat regi.

Kommunen har bra tillgång på lediga tomter för byggnation av både flerbostadshus och småhus. Tyvärr byggs få småhus i kommunen vilket bland annat kan bero på en värderings- och låneproblematik.

KF:s mål:

Stallaholmsområdet skall bli en spjutspets för kultur, fritid och friskvård, och närheten till Nossan skall tas tillvara.

● Målet är uppnått

Förslag till vision för Stallaholmsområdet togs fram av beredningen Vision och utveckling och fastställdes av kommunfullmäktige i slutet av året. Strandpromenaden är nu färdigställd och har invigts i början av september. Kommunen har fått mer än 1,5 miljoner kronor i LONA-bidrag samt 500 000 kronor i bidrag för anläggande av våtmarksdammar. Handlingsplan skall upprättas för olika aktiviteter i området samt längs strandpromenaden. Stallaholmsområdet kan knytas till kvarteret Amiralen och de aktiviteter som planeras där.

Område:

Företagande och näringsliv

KF:s mål:

Företagsklimatet skall vara så gott att etablerade företag stannar kvar och utvecklas och att nya företag finner det fördelaktigt att etablera sig här.

● Målet är uppnått

Det sammanfattande omdömet 2015 för företagsklimatet i kommunen enligt Svenskt Näringslivs enkät är 4,19 på en 6-gradig skala. Målsättningen är ett omdöme på minst 4,0 vilket betecknas som ett "gott" företagsklimat. Kommunens ranking är plats 31 av Sveriges kommuner. På ett par områden ger enkätundersökningen ett fantastiskt resultat i företagarnas omdömen nämligen: service till företag (2:a i Sverige), Kommunpolitikerns respektive tjänstemäns attityder till företagande (3:a resp. 4 i Sverige). Det sammanfattande omdömet från kommunens företag ger en åttondeplats i landet, tyvärr tappar vi på infrastrukturuområdet samt på olika grundfakta som mäts in i undersökningen och som är väldigt svåra att påverka. Eftersom en upprustning av väg 2504 nu bör kunna genomföras under en kommande treårsperiod och Nossebro Energi har gjort ett stort arbete under 2014 för anläggande av bredband i hela kommunen ska förhoppningsvis företagsklimatet kunna förbättras ytterligare.

Område:

Samhällsservice

KF:s mål:

Människors möten är viktiga i vår kommun.

● Målet är uppnått

Ett kontinuerligt arbete pågår för att skapa fler mötesplatser till exempel genom arrangemang, medborgarmöten, företagsluncher och mässor samt verksamheternas löpande möten med brukare och medborgare. Det är viktigt att tydliggöra vad som avses med detta mål och att vi har ett gemensamt synsätt på hur vi ska arbeta vidare. Eftersom vi arbetar mycket med att skapa mötesplatser samt betraktar varje möte med medborgare, företag och besökare som väldigt viktigt är vår bedömning att vi nått målet. Väldigt avgörande för framtiden är att kommunen kan stötta föreningar, företag och kommuninvånare så att vi tillsammans kan skapa en än attraktivare kommun. Prioriterat arbete i kommunen är nu till exempel besöksnäring, utveckl-

ing av handeln samt att utveckla evenemangen och skapa fler mötesplatser med näringslivet. Ett föreningsråd har bildats i kommunen vilket förhoppningsvis ska kunna bidra till ökad samverkan mellan kommun och föreningsliv. Kommunen kommer också arbeta med projektet Idéburen Offentlig Mötesplats (IOM) för att bygga än mer förtroende och relationer mellan kommunen och civilsamhällets organisationer. I Essunga kommuns egen verksamhet kommer framöver större fokus läggas på frågor som värdegrund, bemötande och värdskap samt tillgänglighet. Mycket handlar om attityder och att vi bär med oss "Essungaandan".

KF:s mål:

Barn och unga skall ha bra uppväxtvillkor i kommunen.

● Målet är uppnått

Grunden för bra uppväxtvillkor är bra kvalitet i skola och förskola, det är också mycket viktigt att helst alla barn har gymnasiebehörighet. Essunga kommun erbjuder våra barn en bra kvalitet i dessa verksamheter men ambitionen är att om möjligt bli ännu bättre. Arbetet för bättre anpassade och "barnvänliga" skolgårdar samt fritidsgård och försöksverksamhet med kulturskola är andra viktiga inslag för att ytterligare förbättra barn och ungas uppväxtvillkor.

I projektet Återtåget är avsikten att kombinera praktik/sysselsättning med studier för att ge ungdomar bättre förutsättningar att komma ut på arbetsmarknaden. Andra möjligheter till sysselsättning för ungdomar är projektet "Unga Jobb" (praktikplatser), feriejobb sommartid samt sommarlovsentreprenörer. En så kallad "lokal överenskommelse" har träffats med delegationen för UNGA TILL ARBETE samt arbetsförmedlingen. Syftet är samverkan för att minska ungdomsarbetslösheten.

Det är också viktigt att försöka skapa fler aktiviteter för ungdomar vilket är ett av målen med bildande av föreningsråd och kommunens samverkan med föreningslivet.

KF:s mål:

Vårt gemensamma ansvar är god hälsa och trygghet åt alla kommuninvånare.

◆ Målet är delvis uppnått

Essunga kommun

71 procent av invånarna i kommunen uppger att de har ett gott allmänt hälsotillstånd. Medellivslängden ligger på 82,5 år för kvinnor och 80,4 år för män. 84 procent uppger att de känner sig trygga att gå ut ensamma i kommunen. Positiv utveckling:

- Insjuknade i hjärtinfarkt har minskat.

- Fallolyckor har minskat.
- Långvarigt ekonomiskt bistånd har minskat.
- Invånarna känner sig trygga i kommunen.
- Liten men positiv trend när det gäller fysisk aktivitet.
- Slutförda gymnasiestudier.

Områden att arbeta med:

- ökande fetma
- sämre tandhälsa
- hög utskrivning av sömnmedel och andra lugnade medel
- många äldre som upplever ensamhet
- minskad konsumtion av frukt och grönt
- daglig rökning samt riskkonsumtion av alkohol.

(Baserat på Öppna jämförelser Folkhälsa 2014)

Är målet uppnått?

Essunga är en trygg kommun att leva och bo i, men arbetet med att skapa trygghet måste fortsätta. När det gäller god hälsa för våra invånare så är det många som uppger att de har ett gott hälsotillstånd. Tyvärr är inte denna hälsa lika fördelad bland våra invånare och här ser vi att unga kvinnor hälsoutveckling inte ökar som i övrig befolkning.

För att en fortsatt utveckling av folkhälsan bör man fortsätta med att öka medvetenheten i hälsofrågor bland kommunens invånare, skapa fler miljöer som stimulerar till fysisk aktivitet. Beskåra buskar och träd, hålla rent och snyggt samt ha god utebelysning för att skapa en ökad trygghet. En av de allra viktigaste sakerna att fokusera på är nog ändå att i alla politiska beslut och i alla verksamheter få in ett jämlikhets- och jämställdhetstänk då man ser att skillnaderna i hälsa ökar.

KF:s mål:

Essunga kommun skall uppfattas som en attraktiv arbetsgivare.

◆ Målet är delvis uppnått

Medarbetarenkät görs vartannat år. Resultaten av 2014 års medarbetarenkät var positivt men för 2015 finns inget resultat att rapportera. Vi arbetar aktivt med ledarutbildning och ledardialog och har under hösten 2015 startat en utbildning för framtida ledare. Vi har kunnat rekrytera personal med rätt kompetens på huvuddelen av våra lediga tjänster. Sjukfrånvaron ökar i kommunen men ligger ändå på en relativt låg nivå vid jämförelse med andra kommuner. Arbete med systematisk personal- och arbetsmiljö fortgår enligt vårt Arbetsmiljöprogram. Medarbetar- och lönesamtal har genomförts och ett försök att skapa större delaktighet för alla anställda är att lönekriterierna på ett tydligt sätt kopplats till verksamhetens

mål.

Område:

Finans

KF:s mål:

Årets resultat i förhållande till skatteintäkter och generella statsbidrag skall vara 3,0 procent, med en avvikelse på +- 2,0 procent.

● Målet är uppnått

Årets resultat i förhållande till skatteintäkter och generella statsbidrag är 2,3 procent vilket innebär att målet är uppnått.

KF:s mål:

Nettoinvesteringarna skall finansieras med egna medel under en rullande 4-års period

◆ Målet är delvis uppnått

År 2015 har nettoinvesteringarna finansierats med 97 procent. Målet är inte uppfyllt fullt ut men är en förbättring med 14 procentenheter jämfört med föregående år.

KF:s mål:

Soliditeten skall förbättras under mandatperioden.

● Målet är uppnått

Soliditeten är 66,6 procent och det är en förbättring med 0,3 procentenheter jämfört med föregående år.

KF:s mål:

Likviditeten skall vara på en nivå som säkerställer fullgod betalningsförmåga och finansiell handlingsfrihet säkerställs.

● Målet är uppnått

Kassalikviditeten är 85 procent. Denna nivå innebär en fullgod betalningsförmåga, eftersom de kortfristiga skulderna består till 24 procent av semesterlöneskulden. Semesterlöneskulden förändras normalt inte i någon större omfattning och utgör därmed ingen större belastning på likviditeten.

Ekonomisk översikt

Modell för finansiell analys

För att kartlägga och analysera resultat, utveckling och ställning för Essunga kommun används en finansiell analysmodell som benämns RK-modellen. Målsättningen är att utifrån dessa identifiera eventuella finansiella möjligheter och problem och därigenom försöka klargöra om kommunen har en god ekonomisk hushållning som föreskrivs i kommunallagen.

Den finansiella analysmodellen bygger på fyra perspektiv: Det finansiella resultatet, kapacitetsutvecklingen, riskförhållanden samt kontrollen över den finansiella utvecklingen. Aspekterna resultat – kapacitet och risk – kontroll utgör hörnstenar i modellen.

Det finansiella resultatet

Årets resultat och dess orsaker kartläggs. En eventuell obalans, det vill säga att kostnaderna överstiger intäkterna eller att en rörelseriktning mot obalans sker, är en varningssignal. Under detta perspektiv analyseras också investeringar och deras utveckling.

Kapacitet

Den andra aspekten benämns kapacitet eller långsiktig betalningsberedskap. Här redovisas vilken finansiell motståndskraft kommunen har på lång sikt.

Risikförhållanden

Med tredje aspekten risk avses hur kommunen är exponerad finansiellt. En god ekonomisk hushållning innefattar att kommunen i kort och medellångt perspektiv inte behöver vidta drastiska åtgärder för att möta finansiella problem. Här analyseras också borgensåtagande och kommunens samlade pensionsskuld.

Kontroll

Med den fjärde aspekten kontroll avses hur

upprättade finansiella målsättningar och planer följs. En god följsamhet mot budget är uttryck för god ekonomisk hushållning.

Finansiella nyckeltal

Varje perspektiv analyseras med hjälp av ett antal finansiella nyckeltal som har till uppgift att belysa ställning och utveckling inom de fyra perspektiven.

Sammanfattning

Essunga kommun redovisade ett resultat på 6,6 mnkr. Resultatet för 2014 var -2,6 mnkr, det negativa resultatet för 2014 beror på en engångspost motsvarande 11 mnkr (avsättning till E20). Exklusive avsättningen är det löpande resultat 1,8 mnkr sämre än föregående år. Den främsta orsaken till försämringen är en svag intäktsutveckling. Skatteintäkterna har endast ökat med 1,7 procent på grund av lägre ersättning avseende kostnadsutjämning. Det redovisade resultatet motsvarar 2,3 procent av skatteintäkter och generella statsbidrag.

Årets nettoinvesteringar blev 19,3 mnkr, vilket är 5,4 mnkr lägre än fastställd investeringsram. De främsta orsakerna till budgetavvikelsen är att planerad start för upprustning av träbro, GC-vägar och diverse lokalanpassningar blev senare än beräknat. Större genomförda investeringar är ombyggnation Nossebro skolas kök, projektering avseende ombyggnation av badet, färdigställande av strandpromenaden samt It. Skattefinansieringsgraden uppgick till 96,8 procent.

Den redovisade soliditeten, som är ett mått för det långsiktiga finansiella handlingsutrymmet, uppgår till 67 procent. Om samtliga pensionsförpliktelser som är äldre än 1998 inkluderas i måttet uppgår soliditeten till 15 procent.

Likviditeten som visar ett mått på kassalikviditet, är hög och uppgår till 85 procent och är oförändrad jämfört med år 2014.

Resultat och kapacitet

Skatte- och nettokostnadsutveckling	2013	2014	2015
Skatte- och statsbidragsutveckling, %	1,8	6,9	1,7
Nettokostnadsutveckling, %	1,4	10,9	-1,6

Skatteintäkter och generella statsbidrag ökade med 1,7 procent och verksamhetens nettokostnader minskade med 1,6 procent. Exklusive avsättning motsvarande 11 mnkr 2014, ökade nettokostnaderna med 2,4 procent.

Den relativt låga ökningen av skatteintäkter och generella statsbidrag beror främst på att kostnadsutjämning minskat med 5,2 mnkr mellan 2014 och 2015.

Driftkostnadsandel, %	2013	2014	2015
Verksamhetens intäkter o kostnader	93,0	96,7	93,8
Avskrivningar	4,4	4,3	4,3
Driftkostnadsandel exkl finansnetto	97,4	101,0	98
Finansnetto	-0,1	-0,1	-0,1
Nettokostnadsandel inkl finansnetto	97,3	100,9	98

En grundläggande förutsättning för att uppnå balans i ekonomin samt nå god ekonomiskushållning är att intäkterna är större än kostnaderna. Ett mått på denna balans är driftkostnadsandel. Nyckeltalet speglar hur stor del av skatteintäkter och generella statsbidrag som den löpande driftverksamheten tar i anspråk. Det utrymme som finns kvar kan användas för amortering av långfristiga lån, finansiering av investeringar och/eller sparande.

Driftkostnadsandelen av skatteintäkter och generellas statsbidrag är 98 procent, vilket är en förbättring med 3 procentenheter.

Årets investeringar	2013	2014	2015
Nettoinvesteringar, mnkr	26,8	11,2	19,3
Nettoinvesteringar/avskrivningar, %	233	94	160

Investeringarnas andel av skatteintäkter och generella statsbidrag %	2013	2014	2015
Essunga kommun	11	4	7
Västra Götalandsregion, genomsnitt	9	9	*
Riket, genomsnitt	10	*	*

* ingen uppgift

Årets nettoinvesteringar blev 19,3 mnkr, vilket är 5,4 mnkr lägre än fastställd investeringsram. De främsta orsakerna till budgetavvikelsen är att planerad start för upprustning av träbro, GC-vägar och diverse lokalanpassningar blev senare än beräknat. Större genomförda investeringar är ombyggnation Nossebro skolas kök, projektering avseende ombyggnation av badet, färdigställande av strandpromenaden samt IT. Skattefinansieringsgraden uppgick till 92 procent

Kommunen investeringsnivå åren 2013 ligger i nivå med både Västra Götalandsregionen och riket i genomsnitt. Jämfört med kommuner inom Västra Götalandsregionen är investeringsans andel av skatteintäkter och generella statsbidrag något lägre 2014.

Skattefinansieringsgraden av investeringar	2013	2014	2015
Skattefinansieringsgraden av investeringar, %	76	83	97

Ett viktigt nyckeltal när det gäller investeringarna är skattefinansieringsgraden. Den mäter hur stor andel av årets nettoinvesteringar som finansieras genom egna medel. Egna medel är årets resultat plus årets avskrivningar. 100 procent innebär att kommunen kan finansiera samtliga investeringar som är genomförda under året med egna medel, vilket i sin tur innebär att kommunen inte behöver låna till investeringarna och att kommunens långsiktiga finansiella handlingsutrymme stärks.

Under 2015 har investeringsvolymen inte finansierats av egna medel fullt ut. Kommunen har inte behövt låna till investeringarna under året, då kassalikviditeten är god.

Den genomsnittliga skattefinansieringsgraden perioden 2012—2015 uppgår till 78 procent.

Årets resultat	2013	2014	2015
Årets resultat, mnkr	7,0	-2,6	6,6
Årets resultat i relation till skatteintäkter och generella statsbidrag, %	2,3	-0,9	2,3

Årets resultat uppgår till 6,6 mnkr och är relaterat till skatteintäkter och generella statsbidrag är 2,34 procent.

Det budgeterade resultatet var 8,5 mnkr. Under året har kommunstyrelsen beviljat. 0,2 mnkr för översyn av vision och plan samt öka andelen inköp av ekologiska livsmedel.

Förändringar mot budget kan hänföras till följande faktorer

- Skatteintäkter och generella statsbidrag - 1,3 mnkr

- Resultatföring av tidigare projekteringsmedel för ombyggnad av badet, - 1,6 mnkr
- Pensionskostnader inkl löneskatt, -0,8
- Återbetalning av AFA-medel, +2,4 mnkr
- Minskade intäkter marknadsplatser, -0,2 mnkr
- Arbetsmarknadsåtgärder, -0,4 mnkr
- Utbildningsförvaltningen, +1,1 mnkr (statsbidrag förskoleverksamhet, positiv avvikelse kapitalkostnader)
- Ökade kostnader för missbruksvård, särskilt boende och LSS-insatser, -0,7 mnkr

Större avvikelser mot prognos augusti

Utfall 2015 jämfört med prognos i augusti avviker med -1,1 mnkr. De främsta orsakerna till avvikelserna är högre kostnader på grund av ej beräknad kostnad för tidigare investeringar på Nossebrobadet och att Arbetsmarknadsenhetens intäkter för flyktingmottagning blev lägre än beräknat. Utbildnings- och socialförvaltningen hade ett bättre resultat än prognos i augusti, orsakerna är framförallt att statsbidrag till förskola blev högre än beräknat samtidigt som kostnader för försörjningsstöd och semesterlöneskuld blev lägre.

Soliditet	2013	2014	2015
Tillgångsförändring, %	5	5	4
Förändring eget kapital, %	5	-1,6	4,2
Soliditet enligt balansräkningen %			
Essunga kommun	71	66	67
Västra Götalandsregionen, genomsnitt	53	51	*
Riket, genomsnitt	50	*	*
Soliditet inklusive pensionsåtagande före 1998, %			
Essunga kommun	10	11	15
Västra Götalandsregionen, genomsnitt	5	10	*
Riket, genomsnitt	4	*	*

*Ingen uppgift

Soliditet är ett mått på den finansiella styrkan på lång sikt. Den visar hur stor del av kommunens tillgångar som finansierats med egna medel, det vill säga skatteintäkter. Kommunens soliditet uppgår till 67 procent, vilket innebär att soliditeten har ökat med en procentenhet. Den relativt låga ökningen beror på försäljning av förskola samt utträngning av maskiner. Soliditeten inklusive kommunens pensionsförpliktelser som är äldre än 1998 och som ligger utanför balansräkningen har ökat från 11 procent 2014 till 15

procent 2015.

År 2014 var genomsnittet i Västra Götalandsregionen 51 respektive 10 procent. För riket saknas uppgifter.

Skuldsättningsgrad	2013	2014	2015
Total skuldsättningsgrad, %	29,2	33,7	33,4
- varav avsättningsgrad, %	5,8	9,5	8,8
- varav kortfr skuldsättningsgrad, %	22,5	22,7	22,9
- varav långfr skuldsättningsgrad, %	0,9	1,5	1,7

Den del av tillgångarna som har finansierats med främmande kapital brukar benämnas skuldsättningsgrad. Kommunens totala skuldsättningsgrad har minskat marginellt från 33,7 procent 2014 till 33,4 procent 2015. Kommunens skuldsättning fördelar sig på kortfristiga skulder, avsättningar till pensioner, stängning av deponi och medfinansiering för utbyggnad av E20 samt långfristiga skulder som består av förutbetalda intäkter. När det totala pensionsåtagandet vägs in uppgår skuldsättningsgraden istället till, 90 procent 2013–2014 och 85 procent 2015. Avsättning till pensioner äldre än 1998 minskar med ca 3 mnkr per år, därav den lägre skuldsättningsgraden 2015.

En viktig del av bedömningen av en kommuns finansiella kapacitet är vilken möjlighet kommunen har att påverka sina inkomstkällor. En låg kommunalskatt ger till exempel ett större handlingsutrymme att generera en intäktsökning denna väg.

Kommunalskatt	Essunga kommun	Västra Götaland	Riket
Kommunens skattesats, %	21,57	21,27	20,75
Regionens skattesats, %	11,48	11,48	11,35
Total skattesats, %	33,05	32,75	32,1

Den totala kommunala skattesatsen i Essunga kommun inklusive regionskatten uppgick år 2015 till 33,05 procent. Den primärkommunala skatten var 21,57 procent medan landstingsskatten till Västra Götalandsregionen var 11,48 procent. Genomsnittet av den primärkommunala skattesatsen i Västra Götalandsregionen var 21,27 procent och i riket 20,75 procent.

Risk och kontroll

Likviditet	2013	2014	2015
Likvida medel, Mkr	2	19	22
Kassalikviditet, %	69	85	85
Rörelsekapital, Mnkr	-12	-4	-5

Kassalikviditet är ett mått som mäter kortfristig betalningsförmåga. Om måttet är hundra betyder det att omsättningstillgångarna är lika stora som de kortfristiga skulderna. Kassalikviditeten är 85 och är oförändrad jämfört med föregående år. De likvida medlen är vid årsskiftet 22 mnkr och är en ökning med 3 mnkr jämfört med 2014. Ökningen av likvida medel beror till största delen på att kommunen har löst in en räntefond till ett värde på 7,3 mnkr. Rörelsekapitalet har minskat med en mnkr, orsaken är att de likvida medlen (exklusive räntefonden) är något lägre än 2014, samtidigt som de kortfristiga skulderna är 2 mnkr högre.

Pensionsåtagande, mnkr	2013	2014	2015
Avsättning till pensioner, inkl löneskatt	5,2	5,8	6,1
Ansvarsförbindelse, inkl löneskatt	138,6	132,6	128,2
Totala pensionsåtaganden	143,8	138,4	134,3

Kommunens totala pensionsskuld inklusive löneskatt uppgår till 134,3 mnkr varav 128,2 mnkr avser påtaganden som är äldre än 1998, de så kallade pensionsförpliktelseerna i ansvarsförbindelsen. Det totala pensionsåtagandet har minskat med 4,1 mnkr (3,0 procent). Ansvarsförbindelsen redovisas inte i balansräkningen enligt kommunal redovisningslag. Hela pensionsskulden är återlånad i verksamheten, vilket innebär att inga placeringar avseende pensionsmedel finns. Kommunen har under tiden 2002–2007 gjort partiell inlösen av pensionsförpliktelse intjänade före 1998 med 14,5 mnkr. Åren 2008–2015 har ingen inlösen gjorts.

Borgensförbindelser Mnkr	2013	2014	2015
Essunga Bostäder AB	78,3	76,9	79,3
Stift Essunga Industrier	17,8	16,5	15,1
Riksbyggens kooperativa hyresrättsförening Essunga äldreboende	43,7	42,6	32,2
Nossebroortens Energi Ek förening	0	7,5	7,5
Egna hem och småhus	0,1	0,1	0,1
Summa	147,4	143,6	134,2

Borgensåtagande per invånare	2013	2014	2015
Essunga kommun	27	26	24
Västra Götalandsregionen, genomsnitt	27	*	*
Riket, genomsnitt	28	*	*

* Ingen uppgift

Stora borgensåtaganden kan betyda en finansiell risk för kommunen i form av övertagande av lån alternativt ägartillskott. Kommunens borgensförbindelser uppgår till 134 mnkr och är en minskning med 9 mnkr jämfört med föregående år.

Känslighetsanalys, mnkr	Kostnad/intäkt
Befolkningsförändring med 10 invånare	+/-0,4
Lönekostnadsförändring 1 %	+/-2,3
Prisändring av taxor och avgifter 1 %	+/-0,2
Prisändring av varor och tjänster 1 %	+/-0,3
Förändrad utdebitering med 1 krona	+/-10,0

Kommunens ekonomiska resultat kan påverkas av händelser utanför dess egen kontroll. Det kan till exempel vara konjunktursvängningar eller förändrade lagar och förordningar. Kommunen har ett ansvar för att ha beredskap att hantera sådana händelser både externa oförutsedda händelser och förändringar i den egna kommunen. Kommunen måste därför ha reserver och marginaler i sin ekonomi. Ett sätt att göra detta tydligt är att upprätta en känslighetsanalys som visar hur olika förändringar påverkar kommunens finansiella situation. I ovanstående känslighetsanalys redovisas hur ett antal faktorer påverkar Essunga kommuns finansiella resultat.

Essunga kommuns finansiella ställning på kort och lång sikt

Essunga Kommun redovisade under perioden 2012–2014, en resultatnivå som inte kan betraktas som god ekonomisk hushållning ur ett generellt synsätt. Kommunens långsiktiga handlingsförmåga i form av soliditet och finansiella nettotillgångar är dock på en genomsnittlig nivå. Essunga bör i framtiden förbättra sin resultatnivå till runt 2 procentenheter av bruttokostnaderna, för att soliditeten ska förbättras och ge ökade möjligheter för att möta lågkonjunkturer i framtiden.

Det är viktigt för nästan alla kommuner att ligga på en god resultatnivå, då de närmaste åren för många kommuner innebär ökade investeringar och ökade kostnader på grund av befolkningsförändringar. Detta måste finansieras och en viktig grundpelare är då att redovisa ett resultat som finansierar merparten av investeringarna och för att slippa öka skuldsättningen alltför kraftigt i kommunen.

Källa: KFI Finansiell profil 2012–2014

God ekonomisk hushållning

Balanskravsutredning	2013	2014	2015
Årets resultat enligt resultaträkningen	7,0	-2,6	6,6
Avgår samtliga realisationsvinster	0	0	-0,7
Summa resultat enligt balanskravsutredningen	7,0	-2,6	5,9

I förvaltningsberättelsen ska det, enligt lagen om kommunal redovisning, utvärderas om de mål och riktlinjer som avses i 8 kap 5 § kommunallagen uppnåtts och följts. Även den ekonomiska ställningen ska utvärderas. Dessutom är det obligatoriskt att sammanställa en så kallad balanskravsutredning som definierar ”Årets resultat efter balanskravsjusteringar”

Balanskravet innebär att intäkterna måste överstiga kostnaderna, det vill säga resultatet måste vara större än noll. Ett negativt resultat måste regleras inom tre år. Från och med 2013 har det blivit möjligt att reservera till eller disponera medel från en resultatutjämningsreserv.

Lokala riktlinjer för God ekonomisk hushållning och Resultatutjämningsreserv har upprättats under 2015.

Finansiella nyckeltal

Fem år i sammandrag	2011	2012	2013	2014	2015
Skatteintäcks- och statsbidrags- utveckling, %	2,4	2,0	1,8	6,9	1,7
Nettokostnadsutveckling	2,9	1,5	1,4	10,9	-1,6
Driftskostnadsandel					
Verksamhetens intäkter och kostna- der, %	94,4	93,7	93,0	96,7	93,4
Avskrivningar, %	3,9	4,1	4,4	4,3	4,3
Driftskostnadsandel exkl finansnetto, %	98,3	97,8	97,4	101,0	98,0
Finansnetto	-0,2	-0,1	-0,1	0	-0,1
Driftskostnadsandel inkl finans- netto, %	98,1	97,7	97,3	101,0	98,0
Årets resultat/skatteintäkter och gene- rella statsbidrag, %	1,9	2,3	2,7	-0,9	2,3
Nettoinvesteringar, mnkr	15,4	21,5	26,8	11,2	19,3
Skattefinansieringsgrad av nettoinv, %	94	76	69	83	97
Nettoinvesteringar/avskrivningar, %	159	206	233	94	160
Soliditet enl balansräkningen, %	72	71	71	66	67
Soliditet inkl samtliga pensionsförpliktel- ser, %	9	11	10	11	15,1
Tillgångsförändring, %	-2	5	5	5	4
Förändring av eget kapital, %	3	4	5	-1,6	4,2
Total skuld- och avsättningsgrad, %	28	29	29	34	33
- varav avsättningsgrad, %	7	6	6	9	9
- varav kortfristig skuldsättningsgrad, %	22	22	22	23	23
- varav långfristig skuldsättningsgrad, %	0	1	1	2	2
Pensionsskuld, mnkr	135	136	144	139	134
Primärkommunal skatt (kr/skattekrona)	22,0	21,57	21,57	21,57	21,57
Likviditet					
Kassalikviditet, %	94	84	69	85	85
Rörelsekapital, mnkr	-2	-7	-12	-4	-5
Finansiella nettotillgångar, mnkr	13	8	1	7	7
Långfristig låneskuld, mnkr	0	0	0	0	0
Borgensåtagande, mnkr	147	152	148	144	134

Definitioner:

- *Driftkostnadsandel = nettokostnad i procent av skatteintäkter och kommunalekonomisk utjämning*
- *Kassalikviditet = omsättningstillgångar exklusive förråd/kortfristiga skulder*
- *Skattefinansieringsgrad av investeringar = resultat + avskrivningar/nettoinvesteringar*
- *Rörelsekapital = omsättningstillgångar - kortfristiga skulder*
- *Soliditet = eget kapital/totala tillgångar*
- *Finansiella nettotillgångar = (finansiella tillgångar + omsättningstillgångar) - (kortfristiga skulder + långfristiga skulder)*
- *Skuldsättningsgrad = samtliga skulder/ tillgångar*

Driftredovisning (inklusive interna poster)

Nämnd, Tkr	Budget 2015				Redovisning 2015			Budgetavvikelse 2015		
	Intäkter	Kostnader	TA *	Netto	Intäkter	Kostnader	Netto	Intäkter	Kostnader	Netto
Kommunfullmäktige	0	-330	-155	-485	0	-543	-543	0	-213	-213
Revision	0	-400	0	-400	0	-453	-453	0	-53	-53
Kommunstyrelsen	52 430	-95 670	0	-43 240	56 338	-101 119	-44 781	3 908	-5 449	-1 541
- varav vatten och avlopp	7 190	-8 317	0	-1 127	7 283	-8 269	-986	93	48	141
- varav avfall	3 769	-3 769	0	0	3 864	-3 717	147	95	52	147
- varav torgplatser	915	-705	0	210	770	-761	9	-145	-56	-201
Bygg- och miljönämnden	1 087	-2 811	0	-1 724	1 301	-3 109	-1 808	214	-298	-84
Utbildningsnämnden	13 076	-133 728	-50	-120 702	16 137	-135 691	-119 554	3 061	-1 913	1 148
Socialnämnden	30 471	-139 777	0	-109 306	42 949	-152 951	-110 002	12 478	-13 174	-696
Summa nämnder	97 064	-371 986	-50	-274 972	116 725	-392 870	-276 145	19 661	-20 834	-1 439
Skatter o generella statsbidrag	283 592	-446	0	283 146	282 424	-616	281 808	-1 168	-170	-1 338
Pensioner m.m.	0	-4 500	0	-4 500	2 400	-4 905	-2 505	2 400	-405	1 995
Finansiering	5 554	-200	0	5 354	4 609	-155	4 454	-945	45	-900
Totalt	386 210	-377 132	-50	9 028	406 158	-398 546	7 612	19 948	-21 364	-1 682

Investeringsredovisning

Nämnd, Tkr	KF-anslag	Ombudgeteringar	Totalt anslag	Utfall	Avvikelse
Kommunstyrelsen	12 490	5 225	17 715	12 295	5 420
Utbildningsnämnden	6 250	130	6 380	6 560	-180
Socialnämnden	600	0	600	433	168
Summa nettoinvesteringar	19 340	5 355	24 695	19 288	5 408

Större ej avslutade investeringar under 2015, Tkr

Ombyggnad Amiralen	832
Ombyggnad Nossebrobadet	3 489
Upprustning av träbron	271

Ombyggnad av Amiralen fortsätter även under 2015 och 2016. Ombyggnaden ska ge möjlighet att på kort sikt kunna ta emot nyanlända och på lång sikt kunna användas som vandrarhem eller dylikt. Total kostnad för ombyggnad av Amiralen prognostiseras att uppgå till 7 mnkr (2014–2016).

Ombyggnad av Nossebrobadet finns med i investeringsplanen fram till 2017 med en total budget på 4,7 mnkr 2014–2015 och 31,8 mnkr 2016–2017. Upprustning av träbron har ett budgetanslag på 2,1 mnkr för 2015 och 2016.

Större nettoinvesteringar per objekt

Nämnd/projekt, Tkr	Nettoanslag per projekt	Nettoinv tom 2014	Nettoinv 2015	Nettoinv tom 2015	Återstår av budget
Kommunstyrelsen					
Strandpromenaden	1 500	129	1 382	1 511	-11
Projektering Nossebrobadet	4 700	900	3 489	4 389	311
Ombyggnad Amiralen	2 000	682	832	1 514	486
Utbildningsnämnden					
Ombyggnad kök Nossebro skola	6 210	410	5 956	6 366	-156

Essunga kommuns bolag, kommunalförbund och gemensam nämnd

Essunga Bostäder AB

Verksamhet

Essunga Bostäder AB ägs till 100 procent av Essunga kommun. Genom ägardirektiv har kommunen det övergripande inflytandet över bostadsbolaget.

Bolaget är ett allmännyttigt bostadsföretag med ändamål att främja bostadsförsörjningen i Essunga kommun. Genom representation i kommunens bostadsförsörjningsgrupp sker en omfattande strategisk diskussion med ägaren.

Företaget förvaltar även alla kommunens fastigheter samt Riksbyggens kooperativa hyresrättsförening Essunga äldreostäder (Rkhf).

Personal

Företaget administreras av en heltids VD och en heltidsanställd kontorsansvarig. En heltidsanställd drifttekniker arbetar över hela bostadsbeståndet med underhåll och reparationer samt planering. Utöver dessa tjänster finns 6 heltidsanställda fastighetsskötare, målare och drifttekniker. Trappstädning utförs av en deltidsanställd lokalvårdare.

Händelser under året

- Dokument som rör underhållsplan och mål kopplat mot affärsplan och som ska ligga till grund för bolagets planering verksamhetsåret 2016 har upprättats.
- Nyhetsblad distribueras till boende var 14:e dag.
- Försäljning av Essunga 16:67.

Under verksamhetsåret 2016 genomförs upphandling av ett sexvånings punkthus med 24 lägenheter.

Ekonomi

Tkr	2013	2014	2015
Resultat	-2 391	-1 819	-1 399

Stiftelsen Essunga Industrier

Verksamhet

Stiftelsen Essunga Industrier ägs till 100 procent av Essunga kommun, och har till ändamål att inom Essunga kommun tillhandahålla lokaler för industriproduktion, handel och hantverk. Den har därvid att aktivt arbeta för att nya arbetstillfällen tillförs kommunen samt skapa goda förutsättningar för att befintliga arbeten kan bibehållas. Stiftelsen får ej driva verksamhet eller vidta åtgärder som inte är förenligt med kommunallagens regler om kommunal kompetens.

Stiftelsen har under året ägt och förvaltat fastigheten Essunga Stallaholm 1:314. Industribyggnaden, med en ursprunglig lokalyta om cirka 5 400 m², uppfördes 1994–95. Tillbyggnad har under 2008 skett med en måleridel om cirka 1 300 m², vilket ger en total byggnadsyta om cirka 6 700 m².

Stiftelsen har ett hyresavtal med enda hyresgästen, Bala Agri AB. Lånereversen för måleriutrustningen är betald. Hyresgästen har rätt att, med stiftelsens godkännande, hyra ut viss del av byggnaden i andra hand. Sådan uthyrning har under året skett av en mindre kontorslokal.

Ungefär halva tomten på fastigheten är tillgänglig för ytterligare industribyggelse. Stiftelsen har under året arrenderat ut cirka 1 120 m² mark till Nossans Biogas AB för en tid av fem år. På arrendemarken har en biogasanläggning uppförts.

Den underhållsplan som finns visar på ett stigande underhållsbehov framöver, något som

i det nya hyresavtalet ger fastighetsägaren ett större ansvar än tidigare.

Hyreskontraktet har automatiskt förlängts med tre år till och med 2016-12-31 men har nu sagts upp och diskussioner förs om nytt avtal.

Från och med 2015 ingår stiftelsen Essunga Industrier i de sammanställda räkenskaperna.

Ekonomi

Tkr	2013	2014	2015
Resultat	-1 067	-1 138	45

Göliska IT (kommunalförbund)

Uppdrag och verksamhet

Kommunalförbundet Göliska IT ägs av Essunga, Götene, Lidköping och Skara kommuner och från 1 januari 2016 även Grästorps kommun. Ägarandelen för Essunga kommun 2015 är 9,4 procent.

Göliska IT levererar IT-drift till ägarkommunerna och flertalet kommunala bolag utifrån ett gemensamt IT-avtal. Verksamheten bedrivs som kommunalförbund, där medlemmarna enligt förbundsordningen har en ägarandel som motsvarar den relativa omfattningen kommunen köper verksamhet av förbundet.

Viktiga händelser under året

- Upphandling och installation av nytt data-center. I och med detta finns möjlighet att om ägarkommunerna så önskar spegla data-centret på annan plats och därmed höja driftsäkerheten för medlemskommunerna.
- Grästorps kommun har ansökt och antagits som ny medlem i kommunalförbundet. Under första halvåret 2016 kommer driften successivt att flyttas över till Göliska IT.
- En utsedd Skolgrupp har arbetat intensivt med att förbättra leveranserna till skolorna och som ett resultat av detta har nu skolorna tillgång till iPad-tjänster för lärare och elever som innebär att man enkelt kan skjuta ut och ta tillbaka appar till enskilda enheter, hantera apple-id och återställa iPads vilket ger lärarna mer tid för eleverna.

Framtiden

- Under 2016 övertas Grästorps IT-drift av Göliska IT.
- Skolornas behov kommer fortsatt att vara i fokus.
- Säkerhetsfrågor är viktiga att arbeta vidare med. Förutsättningar för en sekundär data-hall är på plats. Medlemskommunerna får avgöra prioriteten.

Medarbetare

Antalet tillsvidareanställda har ökat med två personer jämfört med föregående år. Ökningen har skett inom kommunikation och inom klient. Under första halvåret har en anställd varit utlånad till Skara kommun.

Ekonomi

	2013	2014	2015
Kommunens ägarandel, %	8,6	7,6	9,4
Omsättning, mnkr	45,6	46,8	44,6
Resultat före bokslutsdisp, mnkr	-1,5	2,6	-1,0
Årets resultat, mnkr	-1,5	2,6	-1,0
Soliditet, %	29	55	31
Antal anställda	48	48	51

Räddningsnämnden Västra Skaraborg

Verksamhet

Räddningsnämnden är Lidköping, Vara, Grästorps och Essunga kommuners gemensamma organ för uppgifter som gäller räddningstjänst, skydd mot olyckor som kan föranleda räddningsinsatser enligt lagen om skydd mot olyckor samt de uppgifter i övrigt som enligt lag ska fullgöras av den kommunala nämnd som svarar för räddningstjänsten

Viktiga händelser under året

- Nytt IT-baserat verksamhetssystem.
- Omprioriteringar av verksamheten med anledning av mottagning av nyanlända.
- Genomfört en omfattande arbetsmiljöutredning.
- Bytt ut skumvätska till fluorfri och sanerat skumtankar från PFOS (Perfluoroktansulfonsyra).
- Ändrat konstruktion gällande myndighetstaxor.

Ekonomi

Mkr	2013	2014	2015
Intäkter	22,3	23,0	23,3
Kostnader	-48,1	-48,4	-50,3
Nettokostnad	-25,8	-25,4	-27,0
Budgetavvikelse	-0,5	0,6	0

Personalredovisning

Personalpolitik

Ett övergripande mål gällande personalpolitik är att Essunga kommun ska upplevas som en attraktiv arbetsgivare. Vi ska kunna rekrytera och behålla kompetent personal. Detta mäts bland annat genom en medarbetarundersökning som genomförs vartannat år. Att kommunen är en attraktiv arbetsgivare visar sig genom att vi i hög utsträckning har kunnat rekrytera personal med rätt kompetens och att vi har en relativt låg personalomsättning.

Kommunstyrelsen är det organ som svarar för kommunens personalpolitik.

Medarbetarenkät

En medarbetarundersökning gjordes under september 2014. Under 2015 har man arbetat vidare med svaren av 2014-års medarbetarenkät och genomfört förbättringar där det behövs. Inom några områden har det även genomförts intervjuer med personal för att försöka hitta möjliga förbättringsåtgärder. Nästa medarbetarundersökning görs under hösten 2016.

Ledarutveckling

Fortsatt ledarutbildning har skett kring bland annat arbetsmiljö, hälsofrämjande ledarskap samt kommunens vision, värdeord och mål. Gemensamma ledardagar och kortare samlingar för ledardialog äger rum regelbundet där information ges och aktuella frågor tas upp. Ett program för möjliga framtida ledare genomförs i samarbete med övriga fem kommuner i Västra Skaraborg med två deltagare från Essunga.

Rekrytering

Kommunen har under 2015 haft vissa svårigheter att hitta rätt kompetens på några nyckeltjänster. Det är ett problem som vi delar med många andra kommuner. På de flesta tjänster är det dock inga större problem att rekrytera personal. Under den närmaste femårsperioden förväntas stora pensionsavgångar. Sammanräknat med en personalomsättning på samma nivå som idag behöver kommunen rekrytera över 100 personer under de närmaste fem åren.

Jämställdhet och jämställda löner

Varje år görs en lönekartläggning för kommunens personal. Lönekartläggningen görs för lika arbete samt för likvärdiga arbeten. Vid jämförelse av likvärdiga arbeten används den arbetsvärdering som gjorts med hjälp av JämO:s verktyg "Analys Lönelots".

Enligt kommunens lönepolicy ska riktlinjer inför löneöversyn bland annat beakta behov av justeringar för att lönerna ska uppfylla jämställdhetslagens krav på lika lön för lika och

likvärdigt arbete. Av lönekartläggningen 2015-12-31 framgår att inga osakliga löneskillnader mellan kvinnor och män finns i kommunen.

Arbetsmiljö

Det systematiska arbetsmiljöarbetet innebär bland annat en klar ansvarsfördelning för arbetsmiljön, tydliga mål och regelbunden uppföljning. Förutsättningar för detta finns i vårt arbetsmiljöprogram samt i de handlingsplaner som upprättas årligen.

Den kommunövergripande handlingsplanen antas och följs upp i centrala samverkansgruppen. Under 2015 har den bland annat innefattat arbete med resultatet av medarbetarenkäten med riktade insatser, sammanställning över riksinventering för samtliga förvaltningar, fortsatt arbete med friskvård för att minska sjuktagen och ledarutveckling. I centrala samverkansgruppen sker även regelbunden uppföljning av sjukstatistik, arbetsskador och rehabiliteringsärenden.

Företagshälsovård

En upphandling av företagshälsovård genomfördes under 2014. Sedan många år tillbaka har Essunga kommun haft Avonova Kinnekullehälsan som leverantör av företagshälsovård. Sedan 1 mars 2015 har Essunga kommun avtal med Previa och är kopplade till deras företagshälsovårdscentral i Trollhättan.

Tobaksfri arbetstid

Kommunen införde tobaksfri arbetstid under 2010. Information om tobaksfri arbetstid ska ske vid introduktion av ny personal samt regelbundet tas upp på arbetsplatsträffar.

Hälsofrämjande arbetsplatser

Ett aktivt friskvårdsarbete för kommunanställda har bedrivits under 2015. Under 2015 har kommunen fortsatt sitt samarbete med Creo Hälsa som bland annat startat upp en friskvårdssida för anställda, www.hejaessunga.se. Varje månad presenteras nyhetsbrev med olika utmaningar och många aktiviteter har också ordnats. Under 2015 har hälsoinspiratörer utsetts på de flesta arbetsplatser och dessa har fått utbildning och inspiration för sitt arbete. Anställda ges möjlighet till subventionerad träning och massage. Dessutom har vi under 2015 anordnat ett antal friskvårdsaktiviteter.

Genom ett samarbete med Vara kommun, där vi en dag per vecka köper en rehabcoach tillika sjuksköterska, har arbetet med korttidsfrånvaron intensifierats. Rehabcoachen träffar alla som har upprepade korttidsfrånvaro tillsammans med berörd chef och har även stödsamtal med anställda som är sjukskrivna eller riskerar att bli det.

Vi arbetar även med personalvårdsronder och har startat ett pilotprojekt på en enhet med hög sjukfrånvaro. Detta är innefattat intervjuer med all personal kring hälsa och arbetsmiljö samt föreläsningar om stresshantering, ergonomi, goda levnadsvanor med mera.

Personalklubben har dessutom anordnat många uppskattade aktiviteter under året.

Personalkostnader

En stor del av de tjänster kommunen tillhandahåller kräver stora personalinsatser, särskilt barn- och äldreomsorg samt undervisning. Kostnader för personal svarar för 63 procent av kommunens totala driftkostnad.

Personalkostnaderna har ökat med 6,6 procent jämfört med år 2014 (se tabell nedan). Kostnadsökningen är 0,8 procentenheter högre än förändringen mellan 2013–2014. En anledning är utökad verksamhet inom mottagande av nyanlända. Redovisade personalkostnader avser löner, sociala avgifter, pensionsutbetalningar med mera. "Övriga personalkostnader" avser traktamenten, resekostnader etcetera.

Personalkostnader och procentuell förändring 2014-2015

Mnkr	2015	2014–2015
Lön	165,0	5,9 %
<i>Varav</i>		
- Månadslön	123,3	4,5 %
- Övertidsersättning	0,8	14,3 %
- Fyllnadslön	1,4	55,6 %
- Sjuklön	2,8	16,7 %
Sociala avgifter	52,9	7,3 %
Pensionskostnader	14,2	4,4 %
Övriga personalkostnader	2,0	11,1 %
Summa	234,1	6,2 %

Antal anställda

Antalet tillsvidareanställda i kommunen uppgår den 31 december 2015 till 448 personer. Omräknat till årsarbetare är antalet 397. Begreppet årsarbetare innebär att man räknar om samtliga anställdas arbetstid till heltidstjänster.

Kommunens anställda fördelade sig per förvaltning enligt nedanstående tabell. Förutom de 448 tillsvidareanställda finns ett hundratal vikarier inom kommunens verksamheter.

Förvaltning	Antal anställda		Årsarbetare	
	2014	2015	2014	2015
Kommunförvaltningen	52	38	48	35
Utbildningsförvaltningen	187	225	172	192
Socialförvaltningen	206	185	174	170
Totalt	445	448	394	397

Åldersfördelning

Medelåldern bland kommunens tillsvidareanställda är 49 år. Mer än hälften av kommunens anställda är över 50 år. Drygt 20 procent är över 60 år och endast 8 procent är under 30 år. Antalet anställda under 30 år har ökat jämfört med de senaste tre åren, vilket beror på nyrekryteringar.

Könsfördelning

En övervägande del av de som arbetar inom kommunen är kvinnor. Av de 448 tillsvidareanställda är det 403 kvinnor och 45 män, i procent räknat 90 procent kvinnor och 10 procent män.

Personalomsättning

Den genomsnittliga anställningstiden i kommunen är 16 år.

Hel- och deltidsarbete

Av de 448 tillsvidareanställda är 52 procent heltidsanställda och 87 procent har en sysselsättningsgrad över 75 procent. Av kvinnorna är det 49 procent som arbetar heltid och av männen är det 73 procent. Andelen heltidsanställda ligger på ungefär samma nivå som 2014. Vi har under året arbetat med att försöka erbjuda högre sysselsättningsgrad till de som önskar, bland annat med arbetstidsavtal inom äldreomsorgen och LSS-verksamheten (Lag om stöd och service till vissa funktionshindrade). Av den undersökning som tidigare gjorts framgår att många frivilligt väljer att arbeta deltid, men för att kunna rekrytera i framtiden är det ändå viktigt att kunna erbjuda heltidstjänster. Det är framförallt de kvinnodominerade yrkena inom barn- och äldreomsorg samt lokalvård och köksarbete som är deltidstjänster.

Sjukfrånvaro

Ett av kommunens mål är att vi ska ha frisk personal. Sedan 2003 har sjukfrånvaron beräknats enligt de regler som finns för hälsobokslut. Sjukfrånvaron beräknas i procent i förhållande till överenskommen arbetstid.

För 2015 uppgår sjukfrånvaron till 5,96 procent. Det innebär en ökning jämfört med 2014 då sjukfrånvaron uppgick till 5,47 procent.

Av kommunens tillsvidareanställda har 42 procent ingen sjukfrånvaro alls under 2015. Det är en något lägre siffra än de senaste tre åren.

Sjukfrånvaron uppgår för kvinnor till 6,5 procent och för män till 2,5 procent. Jämfört med 2014 har sjukfrånvaron ökat för både kvinnor och män.

Av förvaltningarna har kommunstyrelseförvaltningen lägst sjukfrånvaro 2015 med 2,6 procent (exklusive AME-center/åtgärdsanställda). Socialförvaltningen har högst sjukfrånvaro med 7,6

procent. Sjukfrånvaron för utbildningsförvaltningen uppgår till 5,2 procent. Kommunstyrelsens siffra redovisas exklusive arbetsmarknadsenheten. Sjukfrånvaron för arbetsmarknadsenheten uppgår till 12,9 procent. Jämfört med 2014 har sjukfrånvaron minskat inom kommunstyrelseförvaltningen vilket delvis beror på att vissa verksamheter med hög sjukfrånvaron överflyttats till socialförvaltningen.

En jämförelse mellan åldersgrupper visar att åldersgruppen under 30 år har lägst sjukfrånvaro och åldersgruppen över 50 år har högst sjukfrånvaro. Sjukfrånvaron har minskat något i åldersgrupper under 50 år och ökat markant i åldersgruppen över 50 år jämfört med 2014.

Summa sjukfrånvarotid per åldersgrupp i förhållande till sammanlagd ordinarie arbetstid i respektive åldersgrupp

%	2011	2012	2013	2014	2015
– 29 år	4,02	3,4	2,75	3,3	3,24
30–49 år	4,17	4,15	4,71	5,98	5,95
50 – år	5,72	4,57	4,86	5,64	6,71

Summa sjukfrånvarotid i förhållande till sammanlagd ordinarie arbetstid

%	2011	2012	2013	2014	2015
Totalt	4,93	4,28	4,50	5,47	5,96
Kvinnor	5,04	4,46	4,88	5,96	6,51
Män	4,41	3,26	1,84	2,21	2,53

Summa tid med långtidssjukfrånvaro i förhållande till total sjukfrånvaro

%	2011	2012	2013	2014	2015
Totalt	48,64	32,53	35,18	46,12	44,46

Folkhälsa

Folkhälsa – i Sverige och Essunga kommun

Folkhälsan i Sverige utvecklas positivt för befolkningen som helhet. Medellivslängden fortsätter att öka, 87,7 år för kvinnor och 80,1 år för män, och det är första gången som människens medellivslängd nådde över 80 år. Tyvärr kan man se att skillnader i hälsa ökar när det gäller båda könen trots en positiv utveckling i stort. Denna skillnad är starkt kopplad till utbildningsbakgrund.

En speciellt utsatt grupp är kvinnor med endast grundskoleutbildning. De har i flera avseenden haft den minst gynnsamma hälsoutvecklingen. Här har dödligheten i åldersgruppen 35–64 år minskat med 6 procent under en 20-års period medan motsvarande minskning för kvinnor med eftergymnasial utbildning har varit 33 procent. Studier visar att kvinnors utbildningsnivå även påverkar barnens hälsoutveckling.

I Essunga kommun har folkhälsan en positiv riktning. 71 procent av invånarna i kommunen uppger att de har ett gott allmänt hälsotillstånd. Medellivslängden ligger på 82,5 år för kvinnor och 80,4 år för män och 84 procent uppger att de känner sig trygga att gå ut ensamma i kommunen. Det som vi i framtiden behöver titta närmare på är: ökande fetma, sämre tandhälsa, hög utskrivning av sömnmedel och andra lugnade medel, många äldre som upplever ensamhet, minskad konsumtion av frukt och grönt, daglig rökning samt riskkonsumtion av alkohol. Som i resten av Sverige behöver vi också lägga till perspektivet att hälsan inte är lika fördelad bland våra invånare.

Essunga kommun har tillsammans med Östra Hälso- och sjukvårdsnämnden i Skaraborg tagit fram tre folkhälsomål. De tre målen är:

- Främja den fysiska aktiviteten.
- Arbeta med tobaks-, alkohol- och drogförebyggande aktiviteter.
- Arbeta för att minska den psykiska ohälsan.

Främja fysisk aktivitet

Vad gäller att främja den fysiska aktiviteten arbetar kommunen på ett mer strategiskt sätt. Arbetet sker på samhälls-, grupp- och individnivå. På samhällsnivå skapar man mer medvetet miljöer som stimulerar till fysisk aktivitet som exempelvis en fantastiskt fin strandpromenad utmed Nossan, ”Hälsans Stig” och mer belysning utmed gång och cykelvägar. Planer finns även för en aktivare skolgård på Nossebro skola, samt utegym.

Även personalen i kommunens verksamheter har börjat arbeta mer systematiskt och ser att

detta arbetssätt mot detta mål ger en positiv respons bland barnen och brukarna.

Sveriges kommuner och Landsting gör vart fjärde år en mätning av folkhälsan i Sverige, Öppna jämförelser. År 2009 gjordes den första och 2013 gjordes den andra mätningen. Mätningen av ”Fysisk aktivitet minst 30 minuter om dagen”, ålder 16–84 år, visar att invånarna i Essunga kommun ökat sin fysiska aktivitet, bland såväl män som kvinnor.

Essunga kommun (ju högre värde desto bättre)	2009	2013	Rikets värde 2013
Alla	61 %	63 %	66 %
Kvinnor	61 %	62 %	65 %
Män	61 %	65 %	67 %

(Baserat på Öppna jämförelser, Folkhälsa 2014)

Analys: det är svårt att uppskatta graden av fysisk aktivitet i befolkningen, men man kan för riket se en trend att andelen kvinnor och män rapporterar ”att de har en aktiv fritid” har ökat sedan år 1980. Essunga kommuns ökning är blygsam men går åt rätt håll. Det är därför viktigt att fortsätta detta arbete och skapa fler miljöer som stimulerar till fysisk aktivitet, bland annat satsa på barnen i tidiga åldrar då de bygger upp sin ”benbank” som har stor betydelse senare i livet. Det är viktigt att göra detta strukturerat och med ett genusperspektiv.

Arbeta för att minska den psykiska ohälsan

Det psykiska välbefinnandet i stort är gott i kommunen, men tyvärr ser vi en ökad ohälsa bland våra unga speciellt hos våra unga flickor och kvinnor. Vår kommun är inte ensam om detta, denna tendens syns över hela Sverige. Vad det beror på vet man inte riktigt, därför finns inte några färdiga metoder och åtgärder. På grund av detta arbetar man i Essunga kommun med denna fråga på olika fronter. Inom förskolan i vår kommun har man riktat in sig på det mest grundläggande, anknytning (betydelsen av nära känslomässiga relationer). Här har både personal och föräldrar fått utbildning. Inom F–9 skolan och fritids har man börjat sitt arbete med ”Hälsofrämjande skolutveckling”. Under 2015 har man samlat in kunskap för att försöka hitta ett sätt att minska den psykiska ohälsan. Nedsatt psykiskt välbefinnande är ett omfattande folkhälsoproblem. Utan klara riktlinjer och metoder samt att det är ett område som det fortfarande är känsligt att prata om gör det problematiskt. Därför är en första del i arbetet att öka kunskapen men också arbeta fram en strategi för hur Essunga kommun ska ta sig an denna fråga.

Ökad trygghet

Essunga kommun är en trygg kommun att leva och bo i. Kommunen och polisen har sedan fem år tillbaka haft en samverkansöverenskommelse med prioriterade områden: trygg i trafiken, färre tillgreppsbrott ska leda till ökad trygghet, minskad skadegörelse och färre våldsbrott i offentlig miljö. Arbetet som gjorts har följt samverkans-

överenskommelsen och resultatet är både negativt och positivt. Totalt har det skett en liten ökning av brotten i Essunga kommun under 2015 i förhållande till 2014 och det är tillgreppsbrotten (till exempel stöld, snatteri, rån och tillgrepp av fortskaffningsmedel) som står för den ökningen. Däremot kan man se en minskning i de brottsområden som följs av polisen regionalt och över längre tid (se nedan)

	2011	2012	2013	2014	2015
Brott i nära relationer	14	15	6	6	12
Inbrottsstöld i bostad (inkl. fritidshus)	13	20	15	15	8
Våld i offentlig miljö	13	17	9	8	3

Resultaträkning

Belopp i Tkr	Kommunen		Sammanställd redovisning	
	2014	2015	2014	2015
Verksamhetens intäkter, not 1	84 214	97 257	101 831	129 535
-därav jämförelsestörande post AFA	0	2 400	0	2 400
Verksamhetens kostnader, not 2	-352 861	-361 180	-367 913	-389 221
-därav jämförelsestörande post E20	-11 000	0	-11 000	0
Avskrivningar, not 3	-11 864	-12 045	-14 139	-15 423
Verksamhetens nettokostnader	-280 511	-275 968	-280 221	-275 109
Skatteintäkter, not 4	204 310	210 741	204 310	210 741
Generella statsbidrag, not 4	73 497	71 700	73 497	71 700
Finansiella intäkter, not 5	409	304	265	149
Finansiella kostnader, not 5	-295	-158	-2 260	-2 216
Resultat före extra ordinära poster	-2 590	6 619	-4 409	5 265
Extraordinära intäkter		0	0	
Extraordinära kostnader		0	0	
Årets resultat (förändring av eget kapital), not 6	-2 590	6 619	-4 409	5 265

I 2015 års sammanställda redovisning ingår Essunga Kommun, Essunga Bostäder AB och Industristiftelsens resultaträkning. Sammanställd redovisning för år 2014 innefattar Essunga Kommun och Essunga Bostäder AB.

Balansräkning

Belopp i Tkr	Kommunen		Sammanställd redovisning	
	2014	2015	2014	2015
TILLGÅNGAR				
Anläggningstillgångar				
Materiella anläggningstillg, not 7	175 103	180 793	263 625	278 257
Finansiella anläggningstillg, not 8	14 891	15 592	4 268	4 702
Summa anläggningstillgångar	189 994	196 385	267 893	282 959
Omsättningstillgångar				
Förråd och exploateringsfastigheter, not 9	3 911	3 911	4 082	4 120
Kortfristiga fordringar, not 10	20 117	26 900	20 923	28 775
Kortfristiga placeringar	7 353	0	7 353	0
Kassa och bank, not 11	18 731	21 531	21 311	27 508
Summa omsättningstillgångar	50 112	52 342	53 669	60 403
SUMMA TILLGÅNGAR	240 106	248 727	321 562	343 362
SUMMA EGET KAPITAL, AVSÄTTNINGAR OCH SKULDER				
Eget kapital ingående balans, not 12	161 679	159 089	163 679	159 938
Årets resultat, not 12	-2 590	6 619	-4 409	5 265
Eget kapital utgående balans	159 089	165 708	159 270	165 203
Resultatutjämningsreserv	0	0	0	0
Övrigt eget kapital	0	0	0	0
Avsättningar, not 13				
Avsättningar för pensioner	5 831	6 080	5 831	6 080
Övriga avsättningar	17 033	15 801	17 033	15 801
Summa avsättningar	22 864	21 881	22 864	21 881
Skulder				
Långfristiga skulder, not 14	3 718	4 216	79 624	93 318
Kortfristiga skulder, not 15	54 435	56 922	59 804	62 960
Summa skulder	58 153	61 138	139 428	156 278
SUMMA EGET KAPITAL, AVSÄTTNINGAR OCH SKULDER	240 106	248 727	321 562	343 362
Ställda säkerheter och ansvarsförbindelser, not 16	276 138	262 390	199 232	167 936

Kassaflödesanalys

Belopp i Tkr	2014	2015
DEN LÖPANDE VERKSAMHETEN		
Årets resultat	-2 590	6 619
Justering av- och nedskrivningar, not 18	11 801	11 848
Justering för övriga ej likvidpåverkande poster, not 18	9 600	641
Medel från verksamheten före förändring av rörelsekapital	18 811	19 107
Ökning/minskning kortfristiga fordringar	5 757	-6 783
Ökning/minskning förråd och varulager	-48	0
Ökning/minskning kortfristiga skulder	3 132	2 487
Medel från löpande verksamheten	27 562	14 811
INVESTERINGSVERKSAMHETEN		
Förvärv av materiella anläggningstillgångar	-12 733	-19 287
Försäljning av materiella anläggningstillgångar	0	0
Försäljning av finansiella anläggningstillgångar	0	0
Förvärv av finansiella anläggningstillgångar	0	-718
Medel från investeringsverksamheten	-12 733	-20 005
FINANSIERINGSVERKSAMHETEN		
Amortering av skuld, netto	0	0
Nyupptagna lån	0	0
Ökning av långfristiga skulder	1 606	623
Minskning av långfristiga skulder	0	0
Minskning av långfristiga fordringar, not 19	18	18
Medel från finansieringsverksamheten	16 543	-4 553
ÅRETS KASSAFLÖDE	16 543	-4 553
Likvida medel vid årets början	9 541	26 084
Likvida medel vid årets slut	26 084	21 531

Kassaflödesanalysen avser endast Essunga kommun.

Nothänvisning

1 Verksamhetens intäkter

Tkr	Kommunen		Sammanställd redovisning	
	2014	2015	2014	2015
Försäljningsintäkter	5 572	4 935	5 567	4 935
Taxor och avgifter	18 771	18 849	17 716	18 849
Hyror och arrenden	7 651	8 030	24 167	26 039
Bidrag	49 586	62 510	49 586	62 496
-därav bidrag från AFA	0	2 400	0	2 400
Försäljning av verksamhet och konsulttjänster	2 634	2 860	4 503	-1 032
Övriga intäkter	0	72	191	18 247
Summa verksamhetens intäkter	84 214	97 256	101 730	129 534

2 Verksamhetens kostnader

Tkr	Kommunen		Sammanställd redovisning	
	2014	2015	2014	2015
Personalkostnader	206 908	219 776	215 667	228 617
Pensionskostnader	13 645	14 230	13 645	14 230
Anläggnings- och underhållsmateriel	899	772	1 179	748
Lämnade bidrag	23 858	9 062	21 348	9 048
Köp av huvudverksamhet	50 846	54 735	46 551	50 889
Lokal- och markhyror	11 799	13 650	9 040	11 823
Hyra/leasing av anläggningstillgångar	1 492	2 257	1 490	2 257
Bränsle, energi och vatten	6 334	6 382	10 055	6 382
Övriga tjänster	15 645	18 329	14 290	18 329
Övriga kostnader	21 435	22 078	34 648	48 899
Summa verksamhetens kostnader	352 861	361 271	367 913	391 222

3 Avskrivningar

Tkr	Kommunen		Sammanställd redovisning	
	2014	2015	2014	2015
Fastigheter och anläggningar	8 823	9 011	10 876	12 153
Maskiner och inventarier	3 041	3 034	3 263	3 270
Summa avskrivningar	11 864	12 045	14 139	15 423

4 Skatter, bidrag och utjämning

Tkr	Kommunen		Sammanställd redovisning	
	2014	2015	2014	2015
<i>Kommunalskatteintäkter</i>				
Preliminära skatteintäkter	204 871	210 935	204 871	210 935
Slutavräkning föregående år	-599	-432	-599	-432
Prel slutavräkning innevarande år	38	238	38	238
Summa skatteintäkter	204 310	210 741	204 310	210 741
<i>Bidrag och utjämning</i>				
Inkomstutjämningsbidrag	58 473	61 311	58 473	61 311
Strukturbidrag	575	575	575	575
Kostnadsutjämningsbidrag/avgift	5 255	50	5 255	50
Generella bidrag*	0	634	0	634
Regleringsbidrag	1 284	-214	1 284	-214
LSS-utjämning	-1 567	-402	-1 567	-402
Kommunal fastighetsavgift	9 476	9 748	9 476	9 748
Summa bidrag och utjämning	73 496	71 702	73 496	71 702
Summa skatteintäkter, bidrag och utjämning	277 806	282 443	277 806	282 443

5 Finansiella intäkter och kostnader

Tkr	Kommunen		Sammanställd redovisning	
	2014	2015	2014	2015
<i>Finansiella intäkter</i>				
Utdelning	126	40	132	40
Ränteintäkter, räntebidrag	76	56	98	93
Övriga finansiella intäkter	207	210	35	210
Summa finansiella intäkter	409	306	265	343
<i>Finansiella kostnader</i>				
Räntekostnader	-4	-5	-1 971	-2 257
Förlust vid avyttring av kortfristig placering	-182	-20	-182	-20
Förlust vid avyttring av kortfristig placering	-63	-89	-63	-89
Ränte- och basbeloppsuppräknings pensionsavsättning	-46	-45	-46	-45
Övriga finansiella kostnader				
Summa finansiella kostnader	-291	-154	-291	-154
Summa finansnetto	118	152	-26	189

6 Avstämning av årets resultat mot balanskravet

Tkr	Kommunen		Sammanställd redovisning	
	2014	2015	2014	2015
Årets resultat	-2 590	6 619	-4 409	5 265
Avgår samtliga realisationsvinster	0	-72	0	-72
Årets resultat enligt balanskravet	-2 590	6 691	-4 409	5 337

* Generella bidrag 2015 innefattar tillfälligt statsbidrag för flyktingar, 217,3 tkr samt kompensation för avslutad ungdomsrabatt, 416,2 tkr.

7 Materiella anläggningstillgångar

Tkr	Kommunen		Sammanställd redovisning	
	2014	2015	2014	2015
Mark, byggnader och tekniska anläggningar				
Ingående anskaffningsvärden	311 227	317 811	420 987	456 369
Justering anskaffningsvärden	0	0	0	0
Nedskrivningar	0	0	0	0
Årets investeringsutgifter	10 156	17 806	10 156	17 806
Årets investeringsinkomster	-2	-367	-2	-367
Försäljningar/utrangeringar	-3 570	-2 238	-3 570	-2 746
Utgående ackumulerade anskaffningsvärden	317 811	333 012	427 571	471 062
Avskrivningar				
Ingående avskrivningar	148 617	153 870	168 855	192 717
Utrangeringar	-3 570	-2 238	-3 570	-2 746
Årets avskrivningar	8 823	11 229	10 876	14 412
Utgående ackumulerade avskrivningar	153 870	162 861	176 161	204 383
Ingående planenliga restvärden	162 610	163 941	252 132	263 652
Utgående planenliga restvärden	163 941	170 151	251 410	266 679
Inventarier och maskiner				
Ingående anskaffningsvärden	54 678	56 974	56 858	60 215
Årets investeringsutgifter	2 579	2 516	2 823	2 485
Årets investeringsinkomster	0	-1	0	-1
Försäljningar/utrangeringar	-283	-1 050	-283	-1 050
	56 974	58 439	59 398	61 649
Avskrivningar				
Ingående avskrivningar	43 055	45 813	44 389	47 834
Utrangeringar	-283	-1 050	-283	-1 050
Årets avskrivningar	3 041	3 034	3 263	3 286
Utgående värde	45 813	47 797	47 369	50 070

7 Materiella anläggningstillgångar

Ingående planenliga restvärden	11 623	11 161	12 469	12 381
Utgående planenliga restvärden	11 161	10 642	12 029	11 579
	0	0	0	0
<i>Pågående nyanläggningar</i>	0	0	0	0
Ingående anskaffningsvärde	0	0	0	0
Inköp	0	0	0	0
Redovisat värde	0	0	38	0
Summa anläggningstillgångar	175 102	180 793	263 439	263 439

8 Finansiella anläggningstillgångar

Tkr	Kommunen		Sammanställd redovisning	
	2014	2015	2014	2015
<i>Aktier och andelar</i>				
Naturgaskonsortiet i Skaraborg AB	3	3	3	3
Nossebro Energi Värme AB	27	27	27	27
Essunga Bostäder AB	11 000	11 000	0	0
Kommuninvest	277	996	277	996
Västergötlands Turistråd	5	5	5	5
Förenade småkommuners Försäkringsbolag AB	2 000	2 000	2 000	2 000
Grundfondskapital i stiftelsen Essunga Industrier	300	300	300	0
Övrigt	0	0	377	111
Summa aktier och andelar	13 612	14 331	2 989	3 142
<i>Långfristiga fordringar</i>				
Kommuninvest	1 000	1 000	1 000	1 000
Essunga Ryttnarörening	279	261	279	261
Summa långfristiga fordringar	1 279	1 261	1 279	1 261
Summa finansiella anläggningstillgångar	14 891	15 592	4 268	4 403

9 Förråd och exploateringsfastigheter

Tkr	Kommunen		Sammanställd redovisning	
	2014	2015	2014	2015
Förråd	0	0	171	209
Exploateringsfastigheter	3 911	3 911	3 911	3 911
Summa	3 911	3 911	4 082	4 120

10 Kortfristiga fordringar

	Kommunen		Sammanställd redovisning	
	2014	2015	2014	2015
Kundfordringar	4 130	1 239	4 352	2 602
Statsbidragsfordringar	0	0	0	0
Skattefordringar	6 033	7 096	6 033	7 301
Förutbetalda kostnader/upplupna intäkter	9 368	18 240	9 847	18 855
Övriga kortfristiga fordringar	586	324	691	324
Summa kortfristiga fordringar	20 117	26 899	20 923	29 082

11 Kassa och bank

Tkr	Kommunen		Sammanställd redovisning	
	2014	2015	2014	2015
Kassa	33	34	33	34
Plusgiro	1	250	1	250
Bank	18 697	21 247	21 277	27 223
Summa	18 731	21 531	21 311	27 507

12 Eget kapital

Tkr	Kommunen		Sammanställd redovisning	
	2014	2015	2014	2015
Ingående eget kapital	161 679	159 089	161 288	159 939
Årets resultat	-2 590	6 619	-4 409	5 265
Utgående eget kapital	159 089	165 708	156 879	165 204

13 Avsättningar

Tkr	Kommunen		Sammanställd redovisning	
	2014	2015	2014	2015
<i>Avsatt till pensioner exkl ÖK-SAP</i>				
Ingående avsättning	3 062	2 957	3 062	2 957
Pensionsutbetalningar	-83	-50	-83	-50
Sänkning av diskonteringsräntan	0	0	0	0
Intjänad PA-KL	0	869	0	869
Intjänad förmånsbest ålderspension	5	5	5	5
Ränte- och basbeloppsuppräknig	31	47	31	47
Förändrad löneskatt	-20	209	-20	209
Nya efterlevandepensioner	0	0	0	0
Övrig post	-38	-13	-38	-13
<i>Summa avsatt till pensioner exkl ÖK-SAP</i>	<i>2 957</i>	<i>4 024</i>	<i>2 957</i>	<i>4 024</i>
<i>Avsatt till pensioner ÖK-SAP</i>				
Ingående avsättning	2 166	1 835	2 166	1 835
Ränte- och basbeloppsuppräknig	21	26	21	26
Utbetalning ÖK-SAK	-284	-388	-284	-388
Sänkning av diskonteringsräntan	0	0	0	0
Arbetstagare som pensionerats	0	463	0	463
Löneskatt	-65	24	-65	24
Övrig post	-3	-3	-3	-3
<i>Summa avsatt till pensioner ÖK-SAP</i>	<i>1 835</i>	<i>1 957</i>	<i>1 835</i>	<i>1 957</i>
<i>Avsatt till pensioner, förtroendevalda OPF-KL 1 person</i>				
	0		0	
<i>Ingående avsättning</i>		1 038		1 038
Avsatt til pensioner	836	-792	836	-792
Löneskatt	203	-147	203	-147
<i>Summa</i>	<i>1 039</i>	<i>99</i>	<i>1 039</i>	<i>99</i>
Utgående avsättning 1)	5 831	6 080	5 831	6 080
Aktualitetsgrad	97 %	98 %	97 %	98 %
<i>Övriga avsättningar</i>				
Ingående avsättning	8 036	17 033	8 036	17 033
Årets avsättning	277	280	277	280
Årets kostnad för stängning av deponi	-2 280	-1 512	-2 280	-1 512
Utgående avsättning deponi 2)	6 033	15 801	6 033	15 801

13 Avsättningar

Avsättning medfinansiering E20

Avsättning E20	11 000	11 000	11 000	11 000
Utgående avsättning E20	11 000	11 000	11 000	11 000
Summa avsättningar	22 864	32 881	22 864	32 881

1) Kommunen har valt att trygga den förmånsbestämda ålderspensionen i pensionsavtalet genom en försäkring. Överskottet i försäkringen är 0 kr.
2) Arbetet med stängning av deponin beräknas bli vid årsskiftet 2016–2017. Avsatta medel täcker beräknade kostnader enligt gjord kostnadsberäkning.

14 Långfristiga skulder

Tkr	Kommunen		Sammanställd redovisning	
	2014	2015	2014	2015
Lån i banker och kreditinstitut				
Ingående balans	0	0	77 320	91 382
Ökade skulder under året	0	0	0	0
Årets amortering	0	0	-1 414	-2 281
Summa lån i kreditinstitut	0	0	75 906	89 101
Förutbetalda intäkter som regleras över flera år				
Ingående balans	2 174	3 718	2 174	3 718
Investeringsbidrag	1 430	0	1 430	0
Upplösning av investeringsbidrag	-45	-45	-45	-45
Gatukostnadsersättningar	176	0	176	0
Upplösning av gatukostnadsersättningar	-10	-10	-10	-10
Anslutningsavgifter	0	623	0	623
Upplösning av anslutningsavgifter	-8	-70	-8	-70
Summa förutbetalda intäkter	3 717	4 216	3 717	4 216
Summa långfristiga skulder	3 717	4 216	79 623	93 317

15 Kortfristiga skulder

Tkr	Kommunen		Sammanställd redovisning	
	2014	2015	2014	2015
Leverantörsskulder	7 004	9 453	9 610	11 494
Momsskuld	1 156	1 087	1 156	1 087
Personalens skatter och avgifter	6 986	8 025	7 560	8 025
Semesterlöneskuld och okompenserad övertid	17 013	18 802	18 072	18 802
Upplupna kostnader och förutbetalda intäkter	21 781	19 094	21 537	20 864
Övriga kortfristiga skulder	495	462	1 761	3 187
Summa kortfristiga skulder	54 435	56 923	59 696	63 459

16 Ställda säkerheter och ansvarsförbindelser

	Kommunen		Sammanställd redovisning	
	2014	2015	2014	2015
Borgensförbindelser				
- Essunga Bostäder AB	76 906	79 339	0	0
- Stiftelsen Essunga Industrier	16 476	15 115	16 476	0
- Riksbyggens kooperativa hyresrättsförening Essunga	42 567	32 230	42 567	32 230
-Nossebroortens Energi Ek förening	7 500	7 500	7 500	7 500
- Egna hem och småhus	60	52	60	52
Summa borgensförbindelser	143 509	134 236	66 603	39 782
Pensionsavsättningar inom linjen	106 735	103 134	106 735	103 134
Särskild löneskatt	25 894	25 020	25 894	25 020
Summa	132 629	128 154	132 629	128 154

18 Justering av rörelsekapitalets förändring

Tkr	Kommunen		Sammanställd redovisning	
	2014	2015	2014	2015
Avskrivningar	11 864	12 045	14 139	31 284
Realisationsvinst fastighetsförsäljning	0	-72	0	-72
Realisationsförlust fastighetsförsäljning	0	0	0	0
Justering för av- och nedskrivningar	0	-72	0	-72
Avsättning pensioner	603	249	603	249
Avsättning deponi				
- Årets avsättning	277	280	277	280
- Årets kostnad för stängning av deponi	-2 280	-1 512	-2 280	-1 512
Summa avsättning deponi	-1 400	-983	-1 400	-983
Medfinansiering E20	11 000	0	11 000	0
Summa övriga ej likvidpåverkande poster	9 600	-983	9 600	-983

19 Minskning av långfristiga fordringar

	Kommunen		Sammanställd redovisning	
	2014	2015	2014	2015
Essunga ryttarförening	18	18	18	18
Summa minskning av långfristiga fordringar	18	18	18	18

Redovisningsprinciper

Allmänt

Den kommunala redovisningen regleras av lagen om kommunal redovisning (KRL). Därutöver lämnar Rådet för kommunal redovisning (RKR) rekommendationer för kommunsektorns redovisning.

Essunga kommun följer den kommunala redovisningslagen och de rekommendationer som lämnats av RKR med vissa nedan redovisade undantag. Här kommenteras också vissa andra tillämpade redovisningsprinciper.

Intäkter

Den preliminära slutavräkningen för skatteintäkter baseras på SKL:s decemberprognos i enlighet med rekommendation RKR 4.2.

Generella bidrag från staten

Tillfälligt statsbidrag för flyktingar har periodiserats med 1/13 av bidraget som en intäkt år 2015, resterande bidrag redovisas 2016. Detta i enlighet med RKR:s ställningstagande i december 2015.

Övriga intäkter

Investeringsbidrag, anslutningsavgifter och gatukostnadsersättningar tas från och med 2013 upp som en förutbetalad intäkt och redovisas bland långfristiga skulder samt periodiseras över anläggningstillgångens nyttjandeperiod. Tidigare redovisades dessa så att de reducerade det bokförda värdet.

Pensionsskuld

Kommunens pensionsskuld redovisas enligt ”blandmodellen”, vilket innebär att all pension som intjänats före 1998 inte tas upp som avsättning, utan redovisas som ansvarsförbindelse inom linjen. Inom linjen tas också upp framtida förväntad särskild löneskatt. Utbetalningar avseende pensionsförmåner som intjänats före år 1998 redovisas som kostnad i resultaträkningen. Pensionsförmåner intjänade från och med år 1998 redovisas som en kostnad i resultaträkningen och en avsättning i balansräkningen. Under avsättningar reserveras också särskild löneskatt motsvarande 24,26 procent av upptagen pensionsavsättning. Beräkningar av kommunens pensionsåtaganden bygger på de förutskattningar som anges i RIPS 07.

Leasing

De leasingavtal kommunen har tecknat klassificeras som operationella leasingavtal och omfattar högst 3 år. Kommunens samtliga leasingavtal redovisas som hyresavtal. I not 2 lämnas

uppgift om årets erlagda leasingavgifter. Kommunen följer ej RKR:s rekommendation 13.2 då hyresavtal ej redovisas enligt denna rekommendation

Anläggningstillgångar

Materiella anläggningstillgångar har i balansräkningen upptagits till anskaffningsvärdet efter avdrag för ackumulerade avskrivningar.

De investeringar som aktiverats som anläggningstillgångar har i huvudsak haft ett anskaffningsvärde på lägst 0,5 prisbasbelopp (22 000 kronor) och en livslängd på minst 3 år.

Investeringsbidrag, anslutningsavgifter och gatukostnadsersättningar tas från och med 2013 upp som en förutbetalad intäkt och periodiseras över anläggningens nyttjandeperiod.

Avskrivningar

Avskrivning av materiella anläggningstillgångar görs för den beräknade nyttjandeperioden med linjär avskrivning baserat på anskaffningsvärdet. På tillgångar i form av mark, konst och pågående arbeten görs emellertid inga avskrivningar. Avskrivningen påbörjas när tillgången tas i anspråk.

Kommunen har under år 2015 börjat tillämpa RKR:s rekommendation 11.4 om komponentavskrivning.

Avskrivningstider

Nedan följer några exempel på Komponentavskrivningstider

- Stomme 60 år
- Fasader 40 år
- Fönster, dörrar, sanitet 30 år
- Gator och vägar Huvudväg/övrig väg 15/30 år
- Matarledning vatten, 50 år
- Distributionsnät, 30 år
- övrigt 20, 15 och 10 år

För investeringar utförda före år 2015 tillämpas normalt följande avskrivningstider i kommunen.

- Verksamhetsfastigheter: 25—33 år
- Fritidsanläggningar och enklare fastigheter: 20 år
- Rörledningar: 50 år
- Bilar, maskiner och inventarier: 5—15 år
- Datorer: 3 år

Avsättningar

Avsättningar för deponi har tagits upp till det belopp som bedöms krävas för det slutliga återställandet. Arbetet med återställandet har påbör-

jats och beräknas bli klart i slutet av 2016 eller i början av 2017.

Sammanställd redovisning

Redovisningen har upprättats enligt förvärvsmetoden med proportionell konsolidering. Förvärvsmetoden innebär att det egna kapitalet som förvärvats vid anskaffningstillfället har eliminerats. Elimineringen har i allt väsentlighet gjorts för interna mellanhavanden mellan kommun och respektive företag. Sålunda har andelsinnehav, interna lån samt interna fordringar och skulder bortjusterats.

Vid upprättandet av den sammanställda redovisningen har kommunens redovisningsprinciper varit vägledande.

I den sammanställda redovisningen ingår kommunen, stiftelsen Essunga industrier och det helägda bolaget Essunga Bostäder AB.

Stiftelsen Essunga industrier är med i koncernredovisningen för första gången år 2015. En jämförelse mellan åren på koncernnivå är därför inte möjlig att göra.

Nämndredovisning

Kommunstyrelse

Verksamheten under året

Verksamheten har under året i stort sett bedrivits som tidigare men det finns ändå några saker som bör framhållas.

Svårigheten är som oftast att få utrymme att jobba strategiskt och mera långsiktigt. Den löpande verksamheten får av naturliga skäl stort utrymme. I chefsrollen är det dock viktigt att arbeta med utveckling av ledning och styrning, styrdokument samt viktiga strategiska insatser för till exempel bostadsbyggnation, hög sysselsättning och inte minst verksamhetsutveckling.

Personalrekrytering är självklart också en mycket viktig strategisk fråga.

Efter flera års planering för ny badanläggning har kommunfullmäktige nu tagit beslut för en om- och tillbyggnad av Nossebrobadet till en kostnad av 34,1 miljoner kronor. Byggnationen genomförs under 2016—17.

Från och med 2015 är teknisk verksamhet samt bygg- och miljöverksamhet organiserad i en samhällsbyggnadsenhet. Verksamheten börjar finna formerna i ny organisation där kommunen köper tjänsterna för fastighetsförvaltningen av Essunga Bostäder AB. Än återstår dock en hel del arbete för att klargöra organisationen och den interna ekonomiska redovisningen. Under-

hållsanslagen för kommunens fastigheter är också betydligt större än tidigare år.

Trycket på arbetsmarknadsenheten och administrativa enheten har särskilt under andra halvåret 2015 varit stort. Orsaken är framförallt kraftigt ökat mottagande av ensamkommande barn samt uppstart av ett så kallat evakueringsboende. Vid halvårsskiftet överfördes verksamheten med mottagning av ensamkommande barn till socialförvaltningen och socialnämnden men de administrativa funktionerna samt flyktingsamordnare och nyanställd arbetsmarknadschef har ändå arbetat mycket med evakueringsboendet, ensamkommande barn samt ordinär flyktingmottagning. En särskild projektgrupp har bildats för flyktingmottagningen i kommunen.

Personal och arbetsmiljö

Ett kontinuerligt arbete pågår för att stärka organisationen och minska sårbarheten. Detta är helt nödvändigt om vi som liten kommun ska klara tillgången på kompetent arbetskraft. Ett led i detta är också att hela tiden pröva möjligheterna till samverkan med andra kommuner. För vår del handlar det om det så kallade V8-samarbetet med sex kommuner i västra Skaraborg.

Under första halvåret 2015 har vi skapat en delvis ny organisation med samhällsbyggnadsenhet istället för teknisk enhet samt en tillväxt- och utvecklingsenhet. Under samhällsbyggnadsenheten finns de tekniska verksamheterna samt bygg- och miljöverksamheten organiserad. Organisationen är delvis ett resultat av medarbetarenkäten och de diskussioner och analys som gjorts med anledning av utfallet i den.

Ett stort arbete för bemanning av våra verksamheter pågår och vi har under året rekryterat samhällsbyggnadschef, arbetsmarknadschef, ekonomichef, bygglovingenjör samt fysisk planerare. Samverkan kommer att ske med Grästorp och Vara kommuner för bemanning av tjänsten som säkerhetssamordnare. Oftast har vi tillämpat provanställning i 6 månader.

Medarbetarsamtal och arbetsplatsträffar genomförs kontinuerligt. Däremot har vi än så länge inget organiserat förvaltningsråd. En ledningsgrupp för kommunstyrelseförvaltningen har bildats. Gruppen har i stort månatliga möten.

Kommunen erbjuder mycket personalaktiviteter och personalvård. Vi arrangerar också julfest och ger julklapp till alla anställda. Vad vi kan förstå är detta mycket uppskattat.

Sjukfrånvaron har tyvärr ökat och det gäller i första hand långtidssjukskrivningar. Med relativt få anställda inom kommunstyrelseförvaltningen ger några sådana sjukskrivningar stort genomslag i sjukfrånvarostatistiken.

Näringslivsfrämjande åtgärder

Arbetet handlar mycket om möten med företagare samt att på alla sätt försöka stötta och skapa förutsättningar för företagsutveckling. De metoder vi använder är då företagsbesök, företagarluncher, nätverksmöten i näringslivsnätverket, utmärkelser, näringslivsgala med mera. Tillgängligheten för kontakter med våra företag är självklart oerhört viktig och dessa kontakter har högsta prioritet. Företagsklimatet får gott betyg och vi har ett mycket bra samarbete med näringslivet i kommunen. Varje entreprenör och varje företag är viktigt.

Informationsverksamhet

Under året har det publicerats 6 stycken Essinfo (helsidesbilagor i NLT).

Projekt "Intranätsamverkan inom Göliska" påbörjades under 2015 vilket enligt plan leder till ett nytt intranät under första kvartalet 2016.

Översyn av riktlinjer och arbetssätt för sociala medier påbörjades under 2015 för införande under 2016. Framtagande av e-tjänster (i Artwise e-tjänstverktyg) har påbörjats.

Två lokaler har anpassats för möjlighet till Skypemöten i mindre grupp (internetmöten).

Övningar för samordning av krisinformation i RAKEL (radiokommunikation för effektiv ledning) och WIS (webbaserat informationssystem) tillsammans med länsstyrelsen har genomförts 4 gånger samt krisövning med krisledningsgruppen och krisledningsnämnden har ägt rum 1 gång under året.

Turistverksamhet

Turism

Under 2015 sattes en ny och uppdaterad turistwebb för Essunga kommun. Den gamla kommunkartan, lösblad och gamla foldrar har till stora delar ersatts av en kombinerad "Turistinfo & Besökskarta" Denna tillsammans med turistwebben har förenklats och gjort kommunikationen mera enhetlig och tydlig.

Då 2015 var sista projektåret för Retro Nossebro och Retrovägen har mycket engagemang lagts på att säkerställa fortsatt drift av konceptet. Aktörer längs sträckan har bildat en förening och kommuner längs vägen samt kommunalförbundet har informerats om resultatet av projektet. För att inte allt gott arbete som pågått under projekttiden ska gå förlorat kommer Essunga kommun ta ett visst ansvar även i fortsättningen för att stötta konceptet och medverka till samverkan mellan aktörerna och kommunerna.

En retrodesignad monter som Essunga kommun och retrovägen deltog med under årets Turmässa väckte stor uppmärksamhet och uppskattning. Under 2 dagar gick det åt närmare 4 000 retrofoldrar och 1 500 Essungafoldrar.

Evenemang

Under 2015 har Nossebros evenemangsområde bland annat haft följande arrangemang:

- Veteranmarknad i april och augusti.
Höstupplaga med besöksrekord
- Power meet på nationaldagen.
Många bilar och besökare
samt nationaldagsfirande vid Nossebro scen.
- Marknadsafton på tisdagar innan marknaderna i maj–augusti.
Med musikskolan, rockabilly, retrolopp samt servering
- Qigong kurs.
300 deltagare
- Badets dag i Nossebrobadets regi.
tyvärr ösregn med få sålda biljetter
- PR Husbilsklubb
flera 100 husbilar och festligheter i idrotts-hallen
- Festa Via 190 och invigning av Nossebros strandpromenad.
kulturinslag och olika arrangemang under 10 dagar
- Cirkus Olympia i september
- Tomtar på hjul
moppeparad med över 50 deltagare (rekord)
- Näringslivets och kommunens julfest i idrottshallen i november.
- Nyårsfirande och utdelning av pris till årets Essungabo
Rekordpublik, cirka 500 personer

Marknadsverksamhet

Av årets 12 marknader hade majoriteten av tillfällena osedvanligt dåligt väder. Detta skrämde bort besökare och gjorde att knallar ofta avbokade sina platser. Minskning av antalet knallar och därmed ökning av outhyrda platser har varit i paritet med en utveckling sedan flera år, minus 5–10 procent.

Ett antal lyckade marknadstillfällen under 2015 var dock: augusti, med fint väder och besök av Göteborgs auktionsverk och Peder Lamm. September, med fokus på Världens barn och kommundagen. Sveriges radio var på plats för tre timmars direktsänd radio och promotion av såväl kommun som marknad. Oktobermarknaden, potatistema med en kock som lagade rårakor inför besökarna gav flera tidningsartiklar och nöjda potatishandlare.

Under året infördes efter tydlig kommunikation kontantlös betalning av marknadsplatser.

Justeringar och förbättringar gällande fakturering och betalningsperioder har också genomförts. Som ett led i att möta minskad efterfrågan av marknadsytor och även göra marknadsplatsen och upplevelsen mera attraktiv för både besökare och knallar har ett förberedelsearbete pågått under 2015 för att under 2016 få ett något mer samlat marknadsområde. Detta medför att vi inte längre behöver hyra mark av externa fastighetsägare.

Fritidsverksamhet

Föreningsbidragen har legat på en oförändrad nivå under 2015.

En intensiv dialog har förts med Essunga Rytarförening angående föreningens ekonomi. Det har fattats beslut om att ett större driftbidrag ska utgå till ryttaföreningen med start under 2016.

Kommunen kallade till föreningsråd under våren, med lyckat resultat. Föreningarna såg ett stort mervärde i att träffas och i att framöver intensifiera sin samverkan. Ett mindre råd bestående av representanter för föreningslivet har träffats ytterligare ett par gånger i syfte att diskutera vilka frågor som framöver måste prioriteras.

En ny entreprenör, First step, tog över driften av badet i början av året, men tvingades dessvärre i konkurs under hösten. En direktupphandling gjordes och entreprenören Atlantic invest driver nu badet.

En ny upphandling av entreprenör påbörjades innan årsskiftet. Det nya avtalet sträcker sig minst 5 år framåt, vilket innebär att kommande entreprenör kommer driva badet både i sin nuvarande form och efter den ombyggnation, som det nu tagits beslut om.

Gator, vägar och parker

Enligt kommunens investerings- och underhållsplan för 2015 har gamla kvicksilverlampor samt belysning succesivt bytts ut (bland annat byte av underdimensionerat kablage i Jonslund samt belysningsstolpar på Krusegårdsgatan).

Asfaltering av Plantskolevägen i Essunga station, Säterivägen i Främmestad, Hammaregatan och gångvägar vid ICA i Nossebro, samt lagningar och lappningar i hela kommunen.

Enligt GC-plan har förstärknings- och förbättringsarbeten påbörjats, mellan Bärebergs station och Främmestad.

Ny lekutrustning på lekplatsen vid Majgatan. Lagt ner lekplatsen vid Bokgatan.

Vatten- och avloppsförsörjning

Vi har många förfrågningar från boende utanför kommunens VA-område om möjlighet att ansluta sig till kommunens VA. Bredöls skolas VA-anslutning har utretts och fortgår under 2016.

Kransebyns VA-förening är numera anslutna till kommunens VA-område. Omfattande dagvattenarbete (ledning) har gjorts i Essunga station. VA-verkets centrifug och slamhanteringsanläggning har renoverats.

Tre stycken vattenläckor har lagats under året samt att ledning har lagts ner och kopplats ihop med ny vattenledning i Nossan parallellt med träbron.

Avfallshantering

Hämtning och behandling av hushållens avfall samt drift av återvinningscentralen sker med hjälp av entreprenör, Ragn-Sells AB.

Arbetet fortgår med att sluttäcka deponin. Täckningen av deponin beräknas att kunna slutföras till 2016–2017. Ett flertal kommuner i nordvästra Skaraborg utreder ett möjligt samarbete kring den framtida avfallshanteringen. Essunga kommun är en av intressenterna.

Arbetsmarknadsåtgärder

Viktiga händelser under året

AME:s enhetschef gick vidare utanför kommunen våren 2015 och ny AME-chef började i oktober.

Arbetsmarknad

Generellt sett har Essunga kommun en låg arbetslöshet och placerade sig vid årsskiftet 2015/2016 på 12:e plats av Västra Götalands samtliga kommuner. Dock höll inte prognosen för FAS 3.

För arbetssökande i åldern 18–24 år kan Essunga uppvisa en arbetslöshetsminskning med 7 procent sedan 2014.

AME har uppdraget att skapa anställningar för personer som av olika skäl hamnat långt ifrån arbetsmarknaden och som behöver en anpassad möjlighet för att komma tillbaka till egen försörjning. Målet med dessa anställningar är att den enskilde ska kunna försörja sig genom arbete istället för bidrag samt att man därigenom ska kunna gå vidare mot den mer öppna arbetsmarknaden. En del arbetsuppgifter utförs åt kommunen och servicegruppen har under året bland annat köpt in en flistugg för vårt avtal om höga berget.

Under 2015 har 76 personer deltagit i sysselsättningsåtgärder på AME. 43 personer har anvisats till oss. Under året har 37 personer haft åtgärdsanställning på AME. 5 anställningar har avslutats under 2015. Anledning till avslut var pensionsavgång, övergått till annan anställning, bedömdes sakna arbetsförmåga, övergått till studier samt tidsbegränsad anställning enligt överenskommelse med AF. 2 personer har under året fått en anställning på AME och 1 person har kommit tillbaka från annan förvaltning.

Nyanlända

Under året kom 20 personer varav 11 kom från Migrationsverket på kvot samt 9 från arbetsförmedlingens bostadsenhet. Förutom dessa 20 kom även 7 personer som idag bor hos anhöriga och söker asyl i Sverige samt 6 personer som kommit till kommunen i form av anhöriginvandring.

Negativt resultat i verksamheten består bland annat av att lägenheter stått tomma i flera månader i väntan på att anvisade kvotflyktingar ska komma. Kostnaderna för dessa tomhyror åter-söks, precis som andra kostnader, hos Migrationsverket upp till ett år efter det att kostnaderna uppkommit.

5 personer ur etableringsuppdraget var visstidsanställda i kommunens transitboende per 31 december 2015.

Ungdomar

Under sommaren erbjöds samtliga ungdomar som gått ur årskurs 9 eller årskurs 1 på gymnasiet feriearbete under 2 eller 3 veckor. Totalt deltog 103 ungdomar i någon form av feriepraktik. Detta var samtliga som ansökte.

Ekonomiskt resultat

Resultaträkning och investeringar

Mnkr	2013	2014	2015
RESULTATRÄKNING			
Intäkter	46,1	51,6	56,3
Kostnader	-89,1	-108,5	-102,1
<i>varav personalkostnader</i>	-33,2	-36,2	-40,0
Verksamhetens resultat	-43,0	-56,9	-45,8
Budgetanslag	-40,7	-42,5	-44,0
Över/underskott	-2,3	-14,4	-1,8
INVESTERINGAR			
Nettoutgifter	12,8	5,7	12,3

Inkl tilläggsanslag 155 tkr Kf § 30/15

Kommunstyrelsen redovisar ett underskott på 1,8 mnkr. Den främsta orsaken till underskottet är att tidigare års projektering avseende ombyggnad på Nossebrobadet har resultatförts (1,5 mnkr), övriga orsaker är bland annat, IT-kostnader, färre marknadsförsäljare och kostnader för färdtjänst.

Driftsammanställning

Tkr	Kostnader	Intäkter	Nettokostnader
POLITISK VERKSAMHET			
Nämnd och styrelseverksamhet	-1 867,2	1,5	-1 865,7
Stöd till politiska partier	-184,7	85	-99,7
Revision	-453,4	10,8	-442,6
Övrig politisk verksamhet	-1 870,1	1,3	-1 868,8
INFRASTRUKTUR SKYDD MM			
Fysisk och teknisk planering mm	-1 954,6	520,2	-1 434,4
Näringslivsfrämjande åtgärder	-1 175,3	178,2	-997,1
Turistverksamhet	-720,3	47,7	-672,6
Gator och vägar	-5 381,3	199,9	-5 181,2
Parkverksamhet	-985	986,4	1,4
Miljöskydd och hälsoskydd	-444,9	0	-444,9
Totalförsvaret	-6 239,1	0	-6 239,1
FRITID OCH KULTUR			
Allmän fritidsverksamhet	-527,7	0	-527,7
Allmän kulturverksamhet	-225,3	144,9	-80,4
Idrotts- och fritidsanläggningar	-5 300	390	-4 910
SKOLVÄSENDET			
Förskoleverksamhet	-35,9	0	-35,9
Skola för barn och ungdom	-1 119,8	0	-1 119,8
VÅRD OCH OMSORG			
Handikappanpassningsbidrag	-552,9	0	-552,9
Färdtjänst	-1 190	75,4	-1 114,6
SÄRSKILT RIKTADE INSATSER			
Flyktmottagning	-14 469,1	15 204,5	735,4
Arbetsmarknadsåtgärder	-13 146,2	7 932,1	-5 214,1
AFFÄRSVERKSAMHET			
Näringsliv och bostäder	-4 124,5	3 166,5	-958
Kommunikationer	-74,5	0	-74,5
Energi och vatten	-7 134,2	7 360,7	226,5
Avfallshantering	-3 723,8	3 864,2	140,4
GEMENSAM VERKSAMHET			
Kommunkontor mm	-11 459,9	1 443,2	-10 016,7
Personaladministration	-1 164,8	21,2	-1 143,6
Särskilda servicefunktioner	-9 522,2	7 774,3	-1 747,9
Övrig gemensam verksamhet	-7 068,1	6 930,2	-137,9
TOTALT	-102 114,8	56 338,2	-45 776,4

Måluppfyllelse

Område:

Boende och befolkning

Positivt flyttnetto

● Målet är uppnått

Antalet kommuninvånare har ökat succesivt under året och vid årsskiftet hade kommunen cirka 5 590 invånare. Målet är därför uppfyllt. Däremot har vi ännu inte fått färska uppgifter på in- och utflyttning för 2015.

Ytterligare bostadsbyggnation

◆ Målet är delvis uppnått

Arbete pågår för att kunna bygga fler bostäder enligt följande:

- Trygghetsbostäder, 19 lägenheter vid Kerstinsås. Byggstart våren 2016.
- Hyresrätter för kommuninvånare samt brukare i kommunens verksamheter (20–24 lägenheter). Byggnation skall förhoppningsvis kunna komma igång våren 2016.

Byggherrar är Kooperativa hyresrättsföreningen Essunga äldreboende resp. kommunens bostadsbolag. Tyvärr kommer byggnation alltså inte att kunna startas 2015.

Aktualiserat visionsdokument för Stallaholmsområdet

● Målet är uppnått

Förslag till ny vision för Stallaholmsområdet har tagits fram av beredningen Vision & Utveckling. Kommunfullmäktige fastställde visionen innan årsskiftet.

Område:

Företagande och näringsliv

Gott företagsklimat

● Målet är uppnått

I Svenskt näringslivs senaste enkät som presenterades våren 2015 är det samlade omdömet för företagsklimatet i kommunen 4,19. Målsättningen är 4,0 vilket är betecknat som ett gott företagsklimat. Målet är alltså nått och i kommunrankingen intar Essunga numera plats 31 av alla Sveriges kommuner. Företagens samlade omdöme om företagsklimatet ger oss plats 8 i landet vilket är ett fantastiskt bra resultat. Då dras ändå detta ned av att infrastrukturfrågorna får ett dåligt betyg.

Område:

Samhällsservice

Utveckla besöksnäringen

● Målet är uppnått

Essunga kommuns arbete med besöksnäringen har under flera år organiserats via gemensamt arbete med Vara kommun i föreningen "Västgötalandet". Vi har nu lämnat föreningen och kommunutvecklaren har byggt upp en egen webbsida för kommunens besöksnäring länkat till Västsvenska turistrådet. Turistinfo & besökskarta har upgraderats och en "retrokarta" för retrovägen Göteborg-Nossebro-Skaraborg har tagits fram. Arbete pågår också med att utveckla befintliga evenemang såsom Nossebro marknad. Projektet "Affärsdriven utveckling kultur-näring" syftar till att skapa arbetstillfällen i besöksnäring och så kallade kreativa näringar samt att utveckla kulturen i kommunen. Under 2015 har många aktiviteter genomförts, bland annat stor gatufest och invigning av strandpromenaden.

Utökad efterfrågestyrd kollektivtrafik

● Målet är uppnått

Efter dialog med Västtrafik har kommunstyrelsen fattat beslut om att göra tillköp av anropsstyrd kollektivtrafik med start 13 december 2015.

Tillköpet innebär en utökning med fyra turer på vardagar och två avgångar på lördagar till och från Grästorp, med syfte att kunna åka vidare mot Trollhättan eller Lidköping. Dessutom utökas antalet turer också på morgonen mot Vårgårda, med huvudsakligt syfte att kunna pendla till eller från Göteborg. Med dessa tillköp utökar vi möjligheterna för kommunens invånare att både arbets-, skol- och fritidspendla till och från kommunen.

Sysselsättning för alla 18–25-åringar

◆ Målet är delvis uppnått

Ungdomsarbetslösheten i kommunen har under senaste året varit något över snittet i regionen och vi vet också att en del ungdomar inte heller har annan sysselsättning som till exempel studier. Kommunen startade hösten 2014 ett projekt kallat "Återtaget" där syftet är att få ungdomar utan gymnasieexamen att komplettera sina betyg samtidigt som de erhåller praktik på företag eller i kommunal verksamhet. Statsbidrag fördelas nu till kommuner för främjande av arbete som motverkar ungdomsarbetslösheten. En förutsättning är att en lokal överenskommelse med arbetsförmedlingen ska tas fram. Detta arbete pågår.

Arbetslösheten för ungdomar 16–24 år är nu mycket liten och målet med full sysselsättning är nästan nått.

Ökad tillgänglighet

● Målet är uppnått

En alltmer prioriterad fråga är att kommuninvånarnas tillgänglighet till kommunens tjänster ska öka. Det finns olika sätt att möta invånarnas behov på ökad tillgänglighet. Den fysiska tillgängligheten är redan god. Möjligheten att nå kommunens tjänstemän via telefon, e-post eller personligen är god och handläggningstiderna är korta.

Bland annat har kommunens e-råd under året påbörjat arbetet med att utveckla e-tjänster. Dessutom pågår ett utvecklingsarbete av kommunens hemsida. Allt sker i samverkan med övriga Göliska-kommuner.

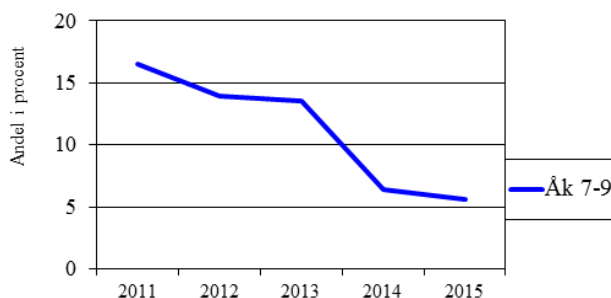
Minskad droganvändning i kommunen

◆ Målet är delvis uppnått

Målområdet ”Tobak, alkohol samt andra droger” har varit ett prioriterat område i flera år. Utifrån vad drogvaneundersökningen visar läggs det drogförebyggande arbetet upp och många olika aktiviteter görs. Detta arbetssätt börjar ge resultat vilket visar vikten av att arbeta strukturerat och långsiktigt med denna fråga. I 6–9 skolan i Nossebro görs en årlig drogvaneundersökning. 2015 års undersökning visar att:

- Andelen ungdomar (13–16 år) som svarar att deras föräldrar tillåter att jag dricker alkohol har minskat

Enkätfråga: Båda eller en av mina föräldrar tillåter att jag dricker alkohol?



- Vad gäller rökningen så ökar mängden elever som inte rökt.
- Vad gäller narkotikaanvändning ser vi

en nedgång (här är dock siffrorna väldigt små och kan variera snabbt).

Analys: det drogförebyggande arbetet börjar ge resultat. Styrkorna i detta arbete är det stora mandatet hos kommunens politiker och tjänstemän, det arbetas målmedvetet utefter en strategi och man har drogvaneundersökningen som en riktning i arbetet. Svagheten eller mer hotet är att det hela tiden kommer nya droger eller att man prioriterar bort den här frågan när det börjar se bättre ut.

God arbetsmiljö där alla medarbetare känner delaktighet och medverkar till att nå verksamhetens mål

◆ Målet är delvis uppnått

Kommunstyrelseförvaltningen arbetar med systematiskt personal- och arbetsmiljöarbete enligt vårt arbetsmiljöprogram. Extra insatser görs kring rehabilitering och för att förebygga sjukskrivningar genom bland annat en rehabcoach.

All personal har önskad sysselsättningsgrad

● Målet är uppnått

Inom kommunstyrelseförvaltningen har huvuddelen av de anställda den sysselsättningsgrad de önskar.

Minskad sjukfrånvaro

● Målet är uppnått

Sjukfrånvaron inom kommunstyrelseförvaltningen har ökat första halvåret 2015 jämfört med tidigare år och uppgår till 7,8 procent, det är högst av förvaltningarna. Inom kommunstyrelseförvaltningen finns flera långtidssjukskrivningar och eftersom antalet anställda inte är så många påverkar det den procentuella sjukfrånvaron mycket. Flera olika åtgärder har satts in för att minska sjukfrånvaron.

Sjukfrånvaro kommunstyrelseförvaltningen januari–juni, %

2015	2014	2013	2012	2011
7,8	4,9	6,9	3,2	5,7

Område:

Finans

Budget i balans

◆ Målet är delvis uppnått

Kommunstyrelsen har ett underskott på 1,8 mnkr. I resultatet finns en engångspost på 1,5 mnkr och avser resultatredovisning av tidigare investering för projektering ombyggnad Nossebrobadet.

Nettoinvesteringarna ska finansieras med egna medel under en rullande 4-års period

◆ Målet är delvis uppnått

År 2015 har nettoinvesteringarna finansierats med 97 procent. Målet är inte uppfyllt fullt ut men är en förbättring med 14 procentenheter.

Soliditet skall förbättras under mandatperioden

● Målet är uppnått

Soliditeten är 66,6 procent och det är en förbättring med 0,3 procentenheter jämfört med 2014.

Likviditeten skall vara på en nivå som säkerställer fullgod betalningsförmåga och finansiell handlingsfrihet säkerställs

● Målet är uppnått

Kassalikviditeten är 85 procent. Denna nivå innebär en fullgod betalningsförmåga, eftersom de kortfristiga skulderna består till 24 procent av semesterlöneskulder. Semesterlöneskulden förändras normalt inte i någon större omfattning och utgör därmed ingen större belastning på likviditeten.

Övrig verksamhetsutveckling

Internkontroll

Kommunstyrelsens internkontrollplan för 2014–2015 innehåller fyra kontrollområden:

- **Kontroll av hantering av driftstörningar/rutiner som avser driftstörningar**
Redogörelse: lokaler för krisledning behöver upprättas med kvalitetssäkrad funktionalitet. Telefonin har integrerats med övriga samverkanskommuner för

att minska sårbarheten. Bedömning visar att ytterligare förbättringsåtgärder är planerade avseende reservkraft och redundans.

- **Avtalshantering**
Kontroll visar att aktuella avtal är dokumenterade. Komplettering av nya avtal sker kontinuerligt i dokumentationssystemet. Rutiner för hantering av avtal kommer att tas fram för att säkerställa att alla avtal registreras. Avtalshantering ska ingå i introduktion av nyanställda chefer.
- **Resultatanalys**
Bedömning visar att området bör hållas under uppsikt, men ytterligare internkontroller bedöms inte vara nödvändigt. Förbättringsarbete pågår för att skapa högre grad av mätbara mål och en väl underbyggd resultatanalys.
- **Information på hemsida och intranät**
Redogörelse visar att risk finns att nyheter på extern och intern webb inte är fullständiga eller i tillräcklig omfattning. Webbansvariga får inte alltid tillgång till alla nyheter. Ytterligare kontroller bedöms inte behövas.

Framtiden

De viktigaste framtidsfrågorna för kommunstyrelsen och kommunstyrelseförvaltningen är:

- Samordning samt övergripande ledning och styrning i välfärdsfrågorna med utgångspunkt från demografiska förändringar.
- Klara att långsiktigt behålla en hållbar kommunal ekonomi.
- Klara kompetensförsörjning och nyrekrytering av personal samt nyrekrytering till de politiska partierna.
- Arbeta för full sysselsättning.
- Samordning och ledning för integration av nyanlända och nyinflyttade.

Socialnämnd

Verksamheten under året

Äldreomsorgen

Utvecklingsarbete pågår inom äldreomsorgen där flexibiliteten ses över gällande platser och personal inom boendet. Syftet är att använda befintliga resurser på ett effektivt sätt för att gynna verksamhetens resultat och framför allt insatskvaliteten till de boende. Socialnämnden har tagit beslut att minska antal korttidsplatser för att istället använda dessa resurser mer flexibelt och därmed vid behov öka antal platser på särskilt boende. Det bidrar till att resurserna används på rätt sätt och kvalitetssäkrade insatser ökar.

Kommunfullmäktige har beslutat om nybyggnation av trygghetsboende med 19 lägenheter samt ombyggnad och renovering av särskilt boende på Kerstinsås för att förbättra de olika verksamheternas lokaler.

Utvärdering av värdighetsgarantierna visade att både vårdtagare och personal anser att garantierna till stor del följs. Förbättrande insatser har genomförts med bland annat fler promenader och ökade möjligheter till utflykter för de boende. Detta har finansierats med statliga medel.

Statsbidrag för att öka bemanningen inom äldreomsorgen har bidragit till en förbättrad verksamhet, bland annat har vi utökat sjuksköterskeresurserna, kvällstjänster inom särskilt boende. Det har också bidragit till ökad personaltäthet inom särskilt boende.

LSS Funktionshinder

Antal LSS-insatser har ökat markant bland annat avseende personlig assistans och korttids-tillsyn, vilket tillgodoses genom utökad verksamhet. Behovet av boendeplatser ökar. Planering har påbörjats för fler gruppboendeplatser och inriktningar. Statistiskt underlag visar att ökningen till stor del har bestått av insatser till målgruppen barn och ungdomar under 22 år, detta beräknas öka ytterligare.

Modell för ökad brukardeltagande har införts inom verksamheten, vilket är en dialogform med ett strategiskt sätt att ta del av brukarnas åsikter.

Individ- och Familjeomsorgen

Från och med juni 2015 har socialnämnden tagit över verksamhetsansvaret för ensamkommande barn. För närvarande är 65 barn och unga mottagna i kommunen, varav 49 har mottagits under 2015. Under det sista kvartalet 2015 togs 31 ensamkommande barn och unga emot i kommunen. Detta är

ett relativt nytt arbetsområde som kräver nya lösningar för att erbjuda målgruppen bra uppväxt i Essunga kommun. Bland annat har IFO fått söka aktivt efter fler boendeformer i HVB-hem och familjehem. Totalt sett har denna verksamhet finansierats av statliga medel.

Missbruksvården har ökat markant i omfattning. Gällande försörjningsstöd sker fortsatt bra samverkan med arbetsmarknadsenheten vilket ger bra resultat och låga kostnader. Utveckling av samverkan med LSS pågår för att kunna möta gemensamma målgruppers behov, bland annat genom en nytillsatt gemensam handläggarskurs.

Personal och arbetsmiljö

Samtliga verksamheter arbetar med systematiskt personal- och arbetsmiljöarbete där bland annat löne- och medarbetarsamtal har genomförts under året. Utbildningar i bemötande och ergonomi har genomförts i äldreomsorgen. Kompetensökande insatser har skett för socialsekreterare som arbetar inom barn- och ungdomsvård.

Ekonomiskt resultat

Resultaträkning och investeringar

Mnkr	2013	2014	2015
RESULTATRÄKNING			
Intäkter	32,3	36,5	42,9
Kostnader	-132,3	-142,6	-152,9
<i>varav personalkostnader</i>	-96,1	-100,5	-106,1
Verksamhetens resultat	-100,0	-106,1	-110,0
Budgetanslag	-100,8	-104,6	-109,3
Över/underskott	0,8	-1,5	-0,7
INVESTERINGAR			
Nettoutgifter	-0,7	-1,1	-0,4

Socialnämnden har ett underskott med totalt 700 tkr. Orsaken är framför allt högre kostnader för missbruksvård och ökade insatser inom LSS-verksamheten. Detta har till stor del finansierats genom lägre kostnader för försörjningsstöd, familjehemsplaceringar och hemvård.

Driftsammanställning

Tkr	Kostnader	Intäkter	Nettokostnader
POLITISK VERKSAMHET			
Nämnd och styrelseverksamhet	-290,7	0	-290,7
INFRASTRUKTUR			
Alkoholtillstånd	-64,8	42,0	-22,8
VÅRD OCH OMSORG			
Vård och omsorg	-77 738,5	13 597,5	-64 141,0
Funktionshinder	-37 812,7	15 555,3	-22 257,4
Förebyggande insatser	-1 918,0	48,1	-1 869,9
Individ- och familjeomsorg	-29 416,8	13 161,7	-16 255,2
Gem administration vård och omsorg	-5 708,9	544,2	-5 164,7
TOTALT	-152 950,4	42 948,8	-110 001,7

Nyckeltal


	Budget 2014	Utfall 2014	Budget2015	Utfall 2015
Lindbacken				
Antal servicemottagare	14	14	14	14
Bruttokostnad/plats, kr	568 643	564 971	585 285	579 860
Nettokostnad/plats, kr	449 286	457 871	467 428	458 545
Kerstinsås				
Antal servicemottagare	59	61	62	61
Bruttokostnad/plats, kr	783 407	790 044	778 387	818 147
Nettokostnad/plats, kr	631 017	671 685	659 806	647 115
Funktionshinder				
Personlig assistans		15		17
Ledsagarservice		7		10
Kontaktperson		20		22
Avlösarservice		0		2
Korttidsvistelse		10		11
Korttidstillsyn		2		7
Boende vuxna		17		16
Daglig verksamhet		17		22
Boendestöd		7		11

Måluppfyllelse

Område:

Samhällsservice

Alla brukare och anhöriga upplever att de blir väl bemötta av personal

 Målet är uppnått

Socialnämndens verksamheter ser bemötandefrågan som en mycket viktig kärnfråga. Mötet med människor är ofta avgörande för hur insatserna fungerar och vilket resultat man når. Olika former av aktivt arbete har gjorts, såsom värdegrundscirklar där cirka hälften av äldreomsorgens personal deltagit. Studiecirkelarna fortsätter tills all personal deltagit. Personalens kompetens har ökat om värdegrundsfrågor och vikten av ett bra förhållningssätt och bemötande. Socialstyrelsens undersökning "Vad tycker de

äldre om vården?" visar positiva resultat. Av de som bor i särskilt boende, och anhöriga till dessa, anser 96 procent att de "får bra bemötande från personalen", jämfört med 2014-års resultat 86 procent.

För brukare som erhåller hemvård svarar 100 procent positivt på frågan om de "får bra bemötande från personalen", jämfört med 2014-års resultat 98 procent.

LSS har genomfört brukarundersökningar på boenden, vilket visade positiva resultat.

Åtgärdsplaner tas fram avseende de förbättringsområden som framkom.

Föräldrar och barn/unga har tillgång till stöd vid behov

◆ Målet är delvis uppnått

Uppsökande och förebyggande verksamhet sker för att möta behov tidigt. Exempel är arbetet med elevcoacher i samarbete med skolan och sommarverksamhet i samarbete med fritidsgården med flera samt familjeteamet som arbetar i nära kontakt med familjerna. Det finns dock en svårighet i att de akuta behoven prioriteras framför de mer långsiktigt förebyggande insatserna. Handlingsplan ska tas fram för hur vi ska arbeta med ungdomsgrupper som befinner sig i riskzon för ett socialt nedbrytande beteende. LSS-verksamheten har utarbetat ett förslag till handlingsplan för utökat stöd till anhöriga för att möta deras behov. Förslaget tas upp för beslut i socialnämnden.

Alla brukare erhåller kvalitetssäkrade insatser

◆ Målet är delvis uppnått

Kvalitetssäkrade insatser innebär att brukare erhåller garanterad god nivå på insatsen oavsett vem som erhåller eller vem som utför insatsen. Inom socialnämndens verksamheter utförs arbete för att fullfölja lagstiftningens krav om systematiskt förbättringsarbete. Rutiner och social dokumentation förbättras för att säkra kvaliteten i insatserna. Äldreomsorgen har förbättrat insatserna genom ökad flexibilitet för korttidsplatserna, som snabbare ska övergå till plats på särskilt boende.

Under året har samverkan utvecklats mellan IFO, AO och LSS gällande både handläggning och verkställighet av beslut. Genom tidig samverkan kan bemötandet av den enskilde förbättras och många problem för den enskilde undanröjs, handläggningen underlättas och insatserna blir bättre anpassade med individens behov i centrum.

Hemvården Norr & Söder har utrett hemvårdstagares upplevelse av trygghet. Samtal med 23

brukare visade att det viktigaste för dem är tillit till hemvårdens personal, vilken de uppgav var god. Broschyr med bilder på all personal var uppskattad och har bidragit till att man känner sig trygg med sin hemtjänst. I övrigt kom det fram att faktorer för ökad trygghet är att personalen är lätt att nå, att trygghetstelefonen fungerar och att man får hjälp med det man behöver. Personalkontinuiteten var viktigast för de med avancerade vårdbehov eller längre insatstider. Enligt socialstyrelsens undersökning upplever hemvårdstagare förbättrad trygghet i hemmet: 88 procent (2014-års resultat var drygt 82 procent). Boende som upplever trygghet i sitt särskilda boende är 92 procent, jämfört med 2014-års resultat som var 86 procent. Brukarnas och de anhörigas totala nöjdhet med våra verksamheter visar följande: 92 procent nöjda med särskilt boende (2014: 86 procent) och 90 procent nöjda med hemvården (2014: 88 procent).

I dessa undersökningar visar Essunga kommuns äldreomsorg mer positiva resultat än både regionen och riket.

Kostenkät genomfördes under hösten 2015 bland de som har matleverans från Essunga kommun. Resultatet blev mycket positivt. Bland annat tycker 97 procent att maten är aptitlig och smakar mycket eller ganska gott. Fortsatt utvecklingsarbete pågår för att implementera systematiskt kvalitetsarbete och förbättra den sociala dokumentationen.

God arbetsmiljö där alla medarbetare känner delaktighet och medverkar till att nå verksamhetens mål

◆ Målet är delvis uppnått

Socialnämndens verksamheter utför systematiskt personal- och arbetsmiljöarbete enligt antaget arbetsmiljöprogram. Fortsatt hög sjukfrånvaro, vilket är ett problem som bland annat har föranlett ökade sjuklönekostnader. Inom verksamheterna äldreomsorg och HVB-hem är sjukfrånvaron alldeles för hög, varför åtgärdsplaner kommer att tas fram.

Sjukfrånvaro Socialförvaltningen januari–december, %

2015	2014	2013	2012	2011
7,6	6,2	5,9	5	4,5

Under 2015 erhöles statsbidrag för utökning av bemanningen inom äldreomsorgens särskilda boende. Det har lett till en kvalitetshöjning, både för brukarna och för personalens arbetsmiljö.

Genom utvecklade metoder där lönekriterier och prestation kopplas till de övergripande

målen har större delaktighet i hur medarbetarna bidrar till att nå verksamheternas mål åstadkommits.

Område:

Finans

Budget i balans



Målet är ej uppnått

Socialnämnden har ett underskott på totalt 700 tkr.

Internkontroll

Socialnämnden har antagit internkontrollplan för 2014–2015 med följande kontrollområden:

- **Krisplan för socialnämndens verksamheter med inriktning på verksamhet och vårdtagare**
Fullständig internkontroll har ej genomförts på detta kontrollområde. Inom vissa verksamheter finns delvis implementerad krisplan för allvarliga händelser, men kontroll har inte genomförts på hela förvaltningen. Risk finns att kännbara konsekvenser kan uppstå vid allvarlig kris. Kontrollområdet bör finnas i internkontrollplan tills det har kontrollerats och säkerställts.
- **Socialtjänstens rutiner för samverkan och samarbete med aktörer utanför kommunen**
Genomförd kontroll visar godkänt resultat. Det finns diarieförda samverkansavtal med externa samverkanspartners. I de flesta avtalen ingår rutin för hur samverkan ska utföras. Åtgärder och ytterligare internkontroller bedöms ej behövas.
- **Avgiftshantering**
Kontroll har genomförts inom äldreomsorgen och visar att tillämpningsanvisningarna fungerar. Åtgärder eller ytterligare kontroller bedöms ej behövas.

Framtiden

Under 2016 ska trygghetsboende byggas bredvid Kerstinsås. I arbetet ingår även vissa förändringar inom Kerstinsås särskilda boende, såsom att göra verksamheten mer tillgänglig och flexibel utifrån efterfrågan. LSS-verksamhetens stora ökning i åldersgruppen barn 10–12 år kräver planering av framtida boende och sysselsättning för målgruppen. Värdegrundsarbetet

har fortsatt stort fokus även under 2016. Personalförsörjning är en avgörande utvecklingsfråga för socialnämnden. För att verksamheterna ska kunna hålla fortsatt god kvalitet krävs personal med rätt kompetens. Långsiktig hand

lingsplan ska tas fram. Mottagandet av ensamkommande barn behöver en stadig och hållbar organisation som tillgodoser både det kort- och långsiktiga behovet av boende och omsorg. Man behöver också fokusera på integrationsfrågan.

Utbildningsnämnd

Verksamheten under året

Förskoleverksamheten har ökat under året. Ytterligare två avdelningar inrättades, såväl på förskolan Ängen som på förskolan Jonslund. Statsbidrag erhöles för att skapa mindre barngrupper, vilket gav resultat hösten 2015 och målet om mindre barngrupper kunde uppnås. Skolinspektionen granskade i stort sett hela verksamheten inom utbildningsförvaltningen. Endast 5 procent av verksamheten fick kritik. Det avsåg dokumentation av kvalitetsarbetet inom särskolan och bristande resurser inom språkintröduktion för nyanlända på gymnasienivå. Skolresultaten försämrades något för 2015 i jämförelse med 2014, framför allt gällande lägre meritvärde för årskurs 9. Kommunen har tagit emot allt fler ensamkommande barn under hösten 2015. För att tillgodose behoven startades bland annat ett språkintröduktionsprogram. Bidrag erhöles från regionen för att vidareutveckla arbetet kring hälsofrämjande skola. Utbildningsnämnden beslutade att bredda musikskolans utbud under läsåret 2015/2016. Omvårdnadsutbildningen avslutades under året med att alla 15 deltagarna har fått arbete.

Personal och arbetsmiljö

Utbildningsförvaltningen arbetar i enlighet med arbetsmiljöprogrammet. Åtgärdsplaner genomfördes utifrån tidigare års medarbetarenkätresultat. Exempel på åtgärd är minskning av barngruppernas storlek inom förskolan för att minska stress hos personalen. Under året har skolan arbetat med utvecklingsarbete kring matematik och svenska, så kallat matte-lyft och läs-lyft.

Ekonomiskt resultat

Resultaträkning och investeringar

Mnkr	2013	2014	2015
RESULTATRÄKNING			
Intäkter	14,4	15,9	16,1
Kostnader	-127,1	-130,9	-135,7
<i>varav personalkostnader</i>	-72,2	-76,9	-80,7
Verksamhetens resultat	-112,7	-115,0	-119,6
Budgetanslag	-114,3	-117,6	-120,7
Över/underskott	1,6	2,6	1,1
INVESTERINGAR			
Nettoutgifter	-13,8	-4,4	-0,7

Utbildningsnämnden har ett överskott för 2015 med drygt 1,1 mnkr. Detta härleds framför allt till minskade kapitalkostnader, ökade statsbidrag till förskolan samt minskade skolskjutskostnader.

Driftsammanställning

Tkr	Kostnader	Intäkter	Nettokostnader
POLITISK VERKSAMHET			
Nämnd- och styrelseverksamhet	-234,4	0	-234,4
FRITID OCH KULTUR			
Allmän kulturverksamhet	-397,6	134,2	-263,4
Bibliotek	-2 766,5	381,5	-2 385,0
Musikskola	-1 523,2	305,5	-1 217,7
Fritidsgårdar	-603,2	5,0	-598,2
PEDAGOGISK VERKSAMHET			
Förskoleverksamhet/Pedagogisk omsorg	-30 265,3	5 326,0	-24 939,3
Skolbarnomsorg	-6 814,2	1 894,5	-4 919,7
Förskoleklasser	-2 219,4	72,1	-2 147,3
Grundskola inkl. grundsärskola	-61 335,9	5 996,7	-55 339,2
Gymnasieskola inkl. gymnasiesärskola	-22 532,6	638,8	-21 893,8
Vuxenutbildning	-4 680,5	1 381,7	-3 298,8
Gem adm pedagogisk verksamhet	-2 317,7	1,3	-2 316,4
TOTALT	-135 690,5	16 137,3	-119 553,2

Nyckeltal

	Budget 2014	Utfall 2014	Budget 2015	Utfall 2015
Förskola				
Antal barn	255	247	271	263
Bruttokostnad/plats	102 765	106 663	105 502	108 194
Nettokostnad/plats	88 478	89 803	89 808	89 241


	Budget 2014	Utfall 2014	Budget 2015	Utfall 2015
Pedagogisk omsorg				
Antal barn	25	24	25	24
Bruttokostnad/plats	68 280	75 579	69 200	75 436
Nettokostnad/plats	55 880	56 342	56 440	61 203
Elever och lärare i grundskolan				
Antal årselever	519	537	528	540
Antal lärare/100 elever	8,4	9,0	8,5	9,0
Grundsärskola				
Totalt	5	10	10	10
Gymnasieskola				
Antal elever i annan kommun	187	177	180	182
Antal elever i Nossebro	4	4	3	10
Frivillig gymnasiesärskola	6,5	6,5	3,5	3,5

Måluppfyllelse

Område:

Boende och befolkning

Mer kultur för och av barn & unga

 Målet är uppnått


2015 har varit ett aktivt kulturår för utbildningsnämnden, där alla verksamheter varit involverade med att öka kultur för och av unga. Genom det statliga projektet Skapande skola har de kulturella aktiviteterna i grundskolan ökat under 2015.

Ett aktivt kulturliv, inte minst bland våra unga, skapar samhörighet och attraktivitet för både invånare och besökare. En fortsatt lyckad satsning när det gäller brett engagemang är projektet Essunga läser samt Förskolan läser. Under året beslutade utbildningsnämnden att vidga musikskolans utbud med teater och bild. Musikskolans elevantal har ökat till 114 elever 2015, i jämförelse med 105 elever 2014.

Område:

Samhällsservice

Alla elever i grundskolan ska nå kunskapskraven

 Målet är delvis uppnått


Läsåret 2014/2015 hade 90 procent av eleverna i åk 9 gymnasiebehörighet, vilket är en minskning jämfört med 95 procent läsåret 2013/2014. Framför allt lyckades vi inte få nyanlända en-

samkommande elever att nå gymnasiebehörighet, då de oftast anländer under de sista högstadietåren. För att de ensamkommande eleverna ska få en snabbare integration i skolgång och sociala kontakter med jämnåriga har vi ersatt elevernas tid i förberedelsegruppen med att istället ingå direkt i ordinarie klasser.

Meritvärdet i åk 9 måste observeras särskilt framöver, då det ligger lågt i jämförelse med nationellt resultat. Eleverna behöver goda resultat i grundskolan, för att lättare klara av gymnasiestudierna. Låga meritvärden kan innebära problem för eleverna att fullfölja studierna i gymnasiet. Ett sätt att förbättra måluppfyllelsen är att arbeta med elevernas fysiska och psykiska hälsa. Under tre års tid erhåller skolan 450 tkr för hälsofrämjande skolutveckling. Resultat från nationella prov årskurs 9 visar positiva resultat i engelska och svenska (97 respektive 94 procent godkänt), men i matematik var resultaten inte lika goda (84 procent godkänt). Fortsatt kompetensutveckling för personalen pågår inom projektet Matte-lyftet. Att observera gällande ämnet svenska är att det finns behov av att förbättra skrivkunnigheten, vilket ingår i projektet Läs-lyftet.

På nationella prov i åk 3 har 94 procent av eleverna klarat alla delprov i ämnena svenska och matematik, vilket är ett utmärkt resultat. Bättre än året innan, då Essunga kommun låg på plats 1 i svenska och plats 4 i matematik i jämförelse med riket.

Minskade barngrupper i förskolan

 Målet är uppnått

Utbildningsnämndens mål har uppnåtts genom beslut våren 2015 att minska barngruppernas

storlek och öka personaltätheten, vilket realiserades framför allt genom utbyggnad av flera avdelningar under hösten. Detta har finansierats med statsbidrag om sammanlagt 1,5 mnkr, som erhöles under hösten 2015 och våren 2016. Föräldraenkät våren 2015 visar att vårdnadshavare är mycket nöjda med förskoleverksamheten. Det enda som visar på förbättringsbehov är att vissa upplevde att barngrupperna var något för stora, vilket nu åtgärdats enligt genomförda beslut. Det finns viss farhåga att barngrupperna kan öka under våren 2016, till att återigen bli för stora. Alternativa lösningar ses över.

God arbetsmiljö där alla medarbetare känner delaktighet och medverkar till att nå verksamhetens mål

◆ Målet är delvis uppnått

Utbildningsnämndens verksamheter utför systematiskt personal- och arbetsmiljöarbete enligt antaget arbetsmiljöprogram. 2014 genomfördes medarbetarenkät, som ledde till vidtagna åtgärder under 2015. Ökad sjukfrånvaro föreligger, vilket föranleder ökade sjuklönekostnader samt sämre personalkontinuitet. Ytterligare förbättringsåtgärder planeras för att motverka den negativa trenden.

Sjukfrånvaro utbildningsförvaltningen januari—december, %

2015	2014	2013	2012	2011
4,8	4,2	3,1	3,4	4,5

Område:

Finans

Budget i balans

● Målet är uppnått

Utbildningsnämndens budget har ett överskott med drygt 1,1 mnkr, vilket innebär avvikelse med 0,9 procent av nettobudget 2015.

Övrig verksamhetsutveckling

Efterfrågan av förskoleplatser minskade något jämfört med vad som beräknades för 2015. Alla erhöles förskoleplats på önskat placeringsdatum. Förskolans föräldraenkät uppvisar stabilt goda resultat; 99 procent av föräldrarna uppger att barnen trivs i förskolan och 96 procent av föräldrarna anser att de blir väl bemötta av personalen. Ny avdelning på Ängen stod färdig i april 2015. Slöjdlokalen i Jonslunds skola gjordes under året om till 5-årsverksamhet.

Enkät inom fritidshemsverksamheten visar

också goda resultat med hög grad av nöjda föräldrar. 97 procent av föräldrarna anser att deras barn stimuleras i sin pedagogiska och sociala utveckling. 98 procent av föräldrarna uppger att deras barn trivs och känner trygghet på fritidshemmet. Antal fritidshemsbarn ökade i snitt från budgeterat antal 210 till 216 barn.

I grundskolan ökade elevantalet från budgeterat antal 528 till 540 elever. Både inflyttning till kommunen samt mottagande av ensamkommande barn ligger bakom ökningen.

Under 2015 fick Jonslunds skola utmärkelsen The European Language Label som delas ut årligen till nyskapande projekt inom språkundervisning och språkinläring. Så här lyder juryns motivering:

Jonslunds skola, Nossebro, för sitt projekt "Global English" där eleverna i de tidigare årskurserna på ett stimulerande och lustfyllt sätt använder engelska på ett verkligt sätt, när världen bjuds in i klassrummet och de blir en del av den. Elevernas lust till att lära språk väcks genom projektet och man vågar prata på målspråket. Digitala verktyg är en självklar del av projektet, då de används för att stärka elevernas språkkunskaper. Engelskan integreras i flera ämnen så eleverna får ta del av nya kulturer och lära sig hur man lever och vad man gör i andra länder. Dessutom så knyts kontakter som varar långt efter att lektionen har tagit slut.

Lågstadiesatsningen genom statsbidrag har lett till utökning av personalen på F-5-skolorna med 1,85 tjänster från och med höstterminen 2015.

Rapport från Högskolan i Borås delger att satsningen på elevcoach i F-5-skolorna har fått goda resultat. Upplevelse av utanförskap har minskat hos elever, färre frånvarande elever. Lärare har fått mer tid för undervisning då elevcoachen avlastat med socialt stöd.

Höstterminen 2015 fick kommunen utökat statsbidrag med ytterligare en förstelärare (karriärstjänster i skolan), totalt antal är nu 7. Effekten ska utvärderas, men vi kan se att det tagits emot väl i verksamheterna och förstelärarna är en viktig del i att utveckla skolarbetet och stödjande lärare och rektorer i den pedagogiska utvecklingen.

Antal elever i grundsärskolan har ökat under 2015. Mer resurser har tillsatts för att tillgodose elevernas behov.

Inom vuxenutbildningen har antalet elever minskat inom alla inriktningar. Detta ska analyseras vidare. För att bredda utbudet och effektivisera så att resurserna används på rätt sätt har diskussion pågått under året om att överföra det administrativa ansvaret för vuxenutbildningen till Lidköpings kommun. För att minska ung-

domsarbetslösheten har vi erhållit bidrag från DUA (Delegationen för unga i arbete) för utvecklingsarbete tillsammans med Arbetsförmedlingen.

Senare delen av 2015 mottogs fler ensamkommande barn i gymnasieåldern, varför språkintrouktionskurs startades under hösten på introduktionsprogrammet IM. Dessa elever har erbjudits att fortsätta sin gymnasieutbildning inom Vårgårda gymnasieskolas regi under våren 2016, vilket bedöms kunna möta dessa elevers utbildningsbehov på ett bättre sätt.

Biblioteket har fortsatt ökning av besök och en hög lånestatistik, särskilt när det gäller barnböcker. Ny kulturplan och biblioteksplan har antagits av kommunfullmäktige.

Internkontroll

Utbildningsnämndens internkontrollplan 2014—2015 innefattar tre kontrollområden:

- **Ny delegationsordning**
Redogörelse för 2014 visar att ny delegationsordning har tagits fram inför 2015. Beslut som är registrerade och delgivna till nämnden är korrekta, men risk föreligger att inte alla tagna beslut är inrapporterade. Åtgärder i form av genomgång av delegationsordning för delegater är inplanerade och uppföljning kommer att ske. Ytterligare internkontroll bedöms inte behövas.
- **Kompleta utredningar vid inskrivning i grundsärskolan**
Redogörelse visar att samtliga utredningar för grundsärskoleelever är genomgångna under året. Genomgångar görs varje termin samt efter två års inskrivning i särskola. Elever som skrivs in har kompletta utredningar vid inskrivning, innehållande pedagogisk, medicinsk, social och psykologisk utredning. Ytterligare internkontroll bedöms inte behövas.
- **Åtgärdsprogram**
Redogörelse för 2015-års kontroll visar att detta fungerar som det ska, inga åtgärder krävs. Elever med eventuellt behov av särskilt stöd har blivit utredda angående åtgärdsprogram eller extra anpassningar. Ytterligare internkontroll bedöms inte behövas.

Framtiden

Invånarantalet har ökat under två års tid i Essunga kommun. Det medför troligtvis ökat behov av platser i förskola och grundskola. Prognos och konsekvensanalys kommer att göras för att skapa långsiktig planering. En stor utmaning är hur arbetet med de ensamkom-

mande barnen ska bedrivas för att på bästa sätt möta deras behov ur ett helhetsperspektiv. Det är oerhört betydelsefullt att grundskoleeleverna får en bra grund att stå på inför gymnasiet och vidare i livet. Därför är det viktigt att fortsätta vårt arbete i grundskolan, benämnt Synvändan, med oförändrad kraft. Ett annat utvecklingsområde är personalrekrytering, för att få lämplig och kompetent personal i verksamheterna. Samverkan mellan kommunerna i Västra Skaraborg planeras för en god utformning av vuxenutbildningen. Att nyttja det digitala lärandet till fullo kommer att kräva fokus för ökad metod- och kunskapsutveckling.

Bygg- och Miljönämnd

Verksamheten under året

Verksamheterna inom bygg- och miljöförvaltningen arbetar kontinuerligt med målen bestämnda av bygg- och miljönämnden för respektive verksamhet.

Bygg- och miljökontoret har servat allmänheten med råd och upplysningar om till exempel bygg-, energi-, avlopps-, dricksvatten-, livsmedel- och miljörelaterade frågor.

Bygglov

Byggkontoret har arbetat med rådgivning och information. Förutom lovprövning har tekniska samråd, arbetsplatsbesök och slutsamråd hållits.

Bygg- och miljönämnden har lämnat bygglov till nybyggnad och ombyggnad av flerbostadshus, enbostadshus och industribyggnader. Nämnden har även prövat lokaliseringar av bostadshus utanför detaljplan.

Miljötillsyn

Nämnden har gett två strandskyddsdispenser för tillbyggnader. Länsstyrelsen har inte överklagat nämndens beslut.

Miljökontoret har deltagit i remissyttrande för Vattenmyndighetens förslag på nytt åtgärdsprogram för de kommande sex åren.

Miljö- och hälsoskyddstillsynen har omfattat planerad tillsyn av industrier, anläggningar för mellanlagring av avfall, skrotbilsverksamhet och snickerier. Nämnden har beslutat om försiktighetsmått för fyra anmälningspliktiga C-företag, två verksamheter med mellanlagring, en verkstadsindustri och ett lantbruk. Totalt finns det ett 20 tal C-verksamheter, varav 7 lantbruk.

Utsläppen av näringsämnen från lantbruken leder till övergödning av vattendrag. Tillsynen har fokuserats på att minimera utsläppen. Genom bra lagringsmöjligheter för gödsel och

goda spridningsrutiner kan minskade utsläpp åstadkommas. Inspektioner har visat på både bra och dåliga lagringsmöjligheter. I de fall lagringen brister har krav ställts på förbättringar, vilket utförts i flera fall.

Ett ärende gällande hästgård där det saknas gödselplatta har överklagats. Ärendet har pågått i flera år och har överklagats vidare till Miljööverdomstolen som beslutat att ge prövningstillstånd. Miljökontoret har haft tillsyn på ett lantbruk med minkuppfödning som visade sig vara anmälningspliktig C-verksamhet. Ett flertal beslut gällande minkfarmen har tagits i nämnden. Det senaste beslutet om försiktighetsmått för C-verksamheten har verksamhetsutövaren överklagat till länsstyrelsen.

Inspektioner har utförts på 68 lantbruk. Därutöver har bekämpningsmedelsanvändares sprutjournaler kontrollerats i projektform. Det finns 86 sprutmedelsanvändare med tillstånd, varav 59 är aktiva användare.

Anmälningar om att installera bergvärme eller jordvärme har ökat från föregående år från 27 till 35 stycken.

Endast certifierade brunnborrare har anlitats.

Fjorton köldmedelanvändare har lämnat in årsrapporter.

Ett antal ärenden gällande bilvrak har hanterats.

Hälsoskydd

Anmälningsärenden har handlagts avseende två förskolor, Solåker och tillbyggnad av en fjärde avdelning på förskolan Ängen. Åtgärder har vidtagits för att minska buller från ventilationsaggregat på förskolan Ängen.

Oplanerad tillsyn har förekommit i samband med klagomålsärenden gällande brister i inomhusmiljön i lägenheter samt efter klagomål på avfallseldning utomhus. Beslut har fattats om att en hyresvärd ska undersöka ventilationen och fuktpåverkan i lägenheter.

Nämnden har besvarat cirka 10 remisser från i huvudsak polismyndigheten.

Hälsoskyddstillsyn vid Nossebrobadet, Jonslundsbadet, Malma badsjö och Jämneshöjden sker genom kontroll av badvattenanalyser. I slutet av badsäsongen har Malma badsjö haft problem med algblomning, vilket föranlett stängning av badet.

Enskilda Avlopp

I socknarna Fåglum, Barne-Åsaka och Essunga Västra har 248 fastigheter fått tillstånd eller haft godkända avlopp vid inspektion. Det är cirka 140 fastigheter, som via föreningar eller enskilt, ansluts till kommunens VA. Cirka 20 fastigheter har inte inkommit med ansökan.

Inventeringsutskick gjordes till cirka 100 fastigheter med enskilda avlopp i den västra delen av Bärebergs socken. De flesta har meddelat att de inte har längre gående rening än slamavskiljning. Tolv fastigheter har inspekterats.

65 beslut om tillstånd för avloppsanläggning har meddelats. De flesta beslut gäller anläggningar i Barne-Åsaka och Essunga Västra.

Förorenad mark

Saneringsärende har påbörjats i Fåglum av bensinstationen vid gamla affären. Kommunstyrelsen har börjat utreda sanering av Bärebergs slamtipp i samråd med tillsynsmyndigheten som är länsstyrelsen.

Livsmedelstillsyn

Livsmedelstillsyn har bedrivits enligt plan, totalt finns det ett femtiotal anläggningar i kommunen. Tio anmälningar om registrering av verksamheter har inkommit och beslutats. Totalt har 43 livsmedelskontroller utförts. Extrakontroller har minskat från 13 föregående år till 7. Arbetet har lagts ner på granskning av de kommunala vattenverkens egenkontrollprogram.

Ekonomiskt resultat

Resultaträkning och investeringar

Mnkr	2013	2014	2015
RESULTATRÄKNING			
Intäkter	1,0	1,1	1,3
Kostnader	-2,6	-2,8	-3,1
<i>varav personalkostnader</i>	-1,8	-2,1	-2,3
Verksamhetens resultat	-1,6	-1,7	-1,8
Budgetanslag	-1,7	-1,8	-1,7
Över/underskott	0,1	0,1	-0,1
INVESTERINGAR			
Nettoutgifter	0	0	0

Driftsammanställning

Tkr	Kostnader	Intäkter	Nettokostnader
POLITISK VERKSAMHET			
Bygg- och miljönämnden	-127,5	0	-127,5
Bygg- och miljökontoret			
Bygg	-1 050,0	624,2	-425,8
Miljö	-1 931,0	677,0	-1 254
TOTALT	-3 108,5	1 301,2	-1 807,3

Nyckeltal

	2012	2013	2014	2015
Bygglov, nytt	16	8	11	23
Bygglov, om- och tillbyggnad	55	27	25	23
Bygganmälan/anmälan	15	9	11	27
Rivningslov	1	1	3	3
TOTALT	87	45	50	78

Måluppfyllelse

Område:

Samhällsservice

Kommuninvånare erhåller snabb och rättssäker ärendehandläggning

● Målet är uppnått

Bygglov och anmälningar ska hanteras inom fem veckor vid delegationsbeslut och inom tio veckor när beslutet tas i nämnd.

Målet för anmälningar om installation av värmepumpar och ansökan eller anmälan om anläggande av enskilda avlopp är att de ska behandlas inom två veckor. Resultatet visar att handläggningstiden för installation av berg- eller jordvärme som regel är mellan en till sex arbetsdagar. Tiden för att behandla ett anmälningsärende gällande enskilda avlopp anpassas efter sökandens önskemål och kan därför variera mellan en dag till mer än en månad.

Område:

Finans

Budget i balans

● Målet är uppnått

Budgeten har under året legat på riktpunkten. Bokslutet visar på ett minusresultat på 83 tkr. Hälften av detta belopp är utgifter för planer och primärkarta, som egentligen inte ska belastas bygg- och miljönämnden. Kostnader för informationssystem har ökat.

Finansiering med hjälp av tillsynsavgifter är viktig. Kommunfullmäktige har, på förslag av bygg- och miljönämnden, beslutat att höja taxorna för tillsyn från 2016.

Internkontroll

Bygg- och miljönämndens internkontrollplan för 2015 innehåller tre områden:

1. Resultatuppföljning av mål

Kontroll av delårsrapporter för tertiäl 1 och 2 har utförts.

2. Delegationsordning

Kontroll av att delegationsordningen följs har genomförts. Delegationsordningen har uppdaterats under året.

3. Arbetsmiljöarbetet

Kontroll av arbetsmiljöarbetet har inte utförts.

Framtiden

Bygg- och miljökontoret kommer att arbeta med fortlöpande provningar och kontroller samt service och rådgivning till allmänhet och företag.

Projektet med enskilda avlopp pågår i fem områden samtidigt och är i ett växande skede med ett sjätte område på gång.

Med ökade resurser på miljökontoret finns det möjligheter att utföra systematisk tillsyn av lantbruk och inom hälsoskyddsområdet. Under 2016 planeras kontroll i skolor och förskolor i projektform. Med i planeringen finns även miljötillsyn på mindre verkstäder och cisterner.

Nämndens ambition är att snabbt kunna lösa uppkomna frågor på ett korrekt och ändamålsenligt sätt, samt vara visionära i samhällsfrågor.



Essunga kommun

2016-03-23

Kommunfullmäktige
Essunga kommun

Revisionsberättelse för år 2015

Vi, av fullmäktige utsedda revisorer har granskat den verksamhet som bedrivits av kommunstyrelsen, nämnderna, fullmäktigeberedningen och genom utsedd lekmannarevisor, verksamheten i Essunga Bostäder AB. Separat granskningsrapport avseende granskningen Essunga Bostäder AB har avlämnats.

Kommunstyrelsen, nämnderna och beredningen ansvarar för att verksamheten bedrivs i enlighet med gällande mål, beslut och riktlinjer samt de föreskrifter som gäller för verksamheten. De ansvarar också för att det finns en tillräcklig intern kontroll samt återredovisning till fullmäktige.

Revisorernas ansvar är att granska verksamhet, intern kontroll och räkenskaper samt att pröva om verksamheten bedrivits i enlighet med fullmäktiges uppdrag och mål samt de föreskrifter som gäller för verksamheten.

Granskningen har utförts enligt kommunallagen, kommunens revisionsreglemente och god revisionsred i kommunal verksamhet. Granskningen har genomförts med den inriktning och omfattning som behövs för att ge rimlig grund för bedömning och ansvarsprövning.

Granskningsinriktning

Vi har granskat delårsrapport, årsredovisning och årsbokslut. Därutöver har vi genomfört en granskning av kommunens insatser för arbetssökande.

I likhet med föregående år har vi under 2015, som ett led i den årliga granskningen, haft möten med företrädare för kommunstyrelsen och nämnderna. Vid dessa möten har vi bl a behandlat nämndernas budgetläge, verksamhetsmål och verksamhetsutfall. Vid



mötena har också avstämning gjorts av hur nämnderna arbetar med intern kontroll.

I övrigt har vi följt verksamheten bl a genom att kontinuerligt ta del av styrelsens och nämndernas protokoll med tillhörande handlingar.

Mål för God Ekonomisk Hushållning

I kommunallagen föreskrivs att det för verksamheten skall anges mål och riktlinjer som är av betydelse för en god ekonomisk hushållning. För ekonomin skall anges de finansiella mål som är av betydelse för en god ekonomisk hushållning.

Revisorerna skall bedöma om resultatet i årsbokslutet är förenligt med de mål som fullmäktige beslutat.

Tre av fyra finansiella mål knutna till god ekonomisk hushållning uppfylls för 2015. Endast målsättningen avseende självfinansiering av investeringar uppnås inte fullt ut.

Av åtta mål kopplade till god ekonomisk hushållning ur ett verksamhetsperspektiv uppfylls fem helt vilket är drygt 60 %. Resterade mål uppfylls delvis. Inget mål uppfylls inte alls. Föregående år uppfylldes knappt 90 % av målen fullständigt. Vi har ingen avvikande uppfattning från Kommunstyrelsens bedömning av måluppfyllelsen utan bedömer måluppfyllelsen avseende verksamhetsmålen som måttlig. Målen för respektive nämnd framgår under deras redogörelser. Då flera av verksamhetsmålen är allmänt hållna och inte så lätta att mäta, är det svårt för oss att bedöma måluppfyllelsen. Arbetet med mål och måluppfyllelse behöver därför fortsätta.

Bedömning

Vi bedömer sammantaget att kommunstyrelsen, nämnderna och fullmäktigeberedningen har bedrivit verksamheten på ett ändamålsenligt och från ekonomisk synpunkt tillfredsställande sätt.

Vi bedömer att räkenskaperna i allt väsentligt är rättvisande.

Vi bedömer att nämnderna har arbetat i enlighet med reglementet för intern kontroll.



Revisorernas uttalande

Vi tillstyrker att fullmäktige beviljar ansvarsfrihet för kommunstyrelsen, nämnderna, fullmäktigeberedningen samt enskilda ledamöter i dessa organ.

Vi tillstyrker att kommunens årsredovisning för 2015 godkänns.

Nossebro den 23 mars 2016

Essunga kommuns revisorer

Lars Sahlin
Ordförande


Lars Jerrestrand


Anne-Marie Nilsson

Anne-Marie Nilsson är vald revisor från och med 2015-12-14, KF § 107.


Tore Karlsson
Vice ordförande

Maria Andersson

Bilaga:

Revisionsrapport Granskning av årsredovisning 2015; PwC



Essunga kommun
